

**Marketingová značka**

**Ekoregionu Úhlava**



<b>1.</b>	<b>ŽADATEL/PŘEDKLADATEL SPL .....</b>	<b>3</b>
<b>2.</b>	<b>ZÁKLADNÍ ÚDAJE O ÚZEMÍ MAS .....</b>	<b>3</b>
<b>3.</b>	<b>ZPRACOVÁNÍ SPL MAS .....</b>	<b>3</b>
3.1.	POSTUP ZPRACOVÁNÍ SPL A METODY ZAPOJENÍ MÍSTNÍCH AKTÉRŮ .....	3
3.2.	VAZBA NA PŘEDCHOZÍ STRATEGICKÉ DOKUMENTY .....	4
3.3.	ZPRACOVATELÉ SPL.....	5
<b>4.</b>	<b>ANALÝZA ÚZEMÍ MAS .....</b>	<b>6</b>
4.1.	HODNOCENÍ ÚZEMÍ .....	6
4.1.1.	<i>Poloha a vnější vztahy.....</i>	6
4.1.2.	<i>Přírodní podmínky.....</i>	6
4.1.3.	<i>Obyvatelé, sídla a jejich vybavenost a funkce .....</i>	9
4.1.4.	<i>Ekonomické aktivity.....</i>	10
4.1.5.	<i>Kultura a cestovní ruch.....</i>	13
4.1.6.	<i>Společná charakteristika území.....</i>	14
4.1.7.	<i>Zhodnocení analytických zjištění.....</i>	15
4.2.	ZDROJE PRO REALIZACI SPL .....	16
<b>5.</b>	<b>SWOT ANALÝZA .....</b>	<b>17</b>
5.1.	VYMEZENÍ SWOT ANALÝZY .....	17
5.2.	METODIKA SWOT ANALÝZY .....	18
<b>6.</b>	<b>STRATEGIE.....</b>	<b>19</b>
6.1.	PRIORITY A CÍLE .....	20
6.1.1.	<i>Cíle vycházející z priorit SPL a jejich specifčnost pro dané území.....</i>	20
6.1.2.	<i>Vztah stanovených cílů ke struktuře PRV.....</i>	22
6.2.	ZPŮSOB DOSAHOVÁNÍ CÍLŮ A PRIORITY .....	22
6.3.	ZAPOJENÍ INOVAČNÍCH PRVKŮ.....	25
6.3.1.	<i>Nadstandardní zapojení veřejnosti do plánování rozvoje území.....</i>	25
6.3.2.	<i>Přeshraniční spolupráce .....</i>	26
6.3.3.	<i>Systém marketingové značky Ekoregionu Úhlava .....</i>	26
6.3.4.	<i>Aplikace systému vyhodnocování činnosti MAS na základě výsledků .....</i>	28
	<i>výzkumného projektu .....</i>	28
6.4.	FINANČNÍ PLÁN.....	29
6.5.	INTEGROVANÁ STRATEGIE ÚZEMÍ (CELKOVÁ STRATEGIE) .....	31
6.6.	MONITORING NAPLŇOVÁNÍ CÍLŮ SPL.....	31
<b>7.</b>	<b>PARTNERSTVÍ MAS.....</b>	<b>32</b>
7.1.	HISTORIE MAS .....	32
7.2.	ZAPOJENÍ PARTNERŮ DO PŘÍPRAVY SPL .....	34
7.3.	VZTAH K OBYVATELSTVU .....	35
7.4.	OTEVŘENOST MAS.....	35
<b>8.</b>	<b>ZKUŠENOSTI A SPOLUPRÁCE .....</b>	<b>35</b>
8.1.	ZKUŠENOSTI .....	35
8.2.	SPOLUPRÁCE.....	37
<b>9.</b>	<b>ORGANIZACE A ZDROJE MAS.....</b>	<b>39</b>
9.1.	ORGANIZAČNÍ STRUKTURA A ROZDĚLENÍ ODPOVĚDNOSTÍ .....	39
9.2.	ZDROJE MAS PRO ČINNOSTI SPOJENÉ S REALIZACÍ SPL .....	42
<b>10.</b>	<b>ADMINISTRATIVNÍ POSTUPY .....</b>	<b>45</b>
10.1.	REGISTRACE PROJEKTŮ.....	45
10.2.	ZPŮSOB VÝBĚRU PROJEKTŮ .....	46
10.3.	REALIZAČNÍ ČÁST.....	47
10.4.	KONTROLA ČINNOSTI MAS .....	48
10.5.	ARCHIVACE .....	49
10.6.	MONITORING .....	49
10.7.	EVALUACE SPL .....	50
10.8.	PROPAGACE MAS.....	51
<b>11.</b>	<b>ZAPOJENÍ ŽEN, MLADÝCH LIDÍ A ZEMĚDĚLCŮ .....</b>	<b>52</b>

# Strategický plán Leader MAS Ekoregion Úhlava

## Marketingová značka Ekoregionu Úhlava

### 1. Žadatel/předkladatel SPL

Název: Ekoregion Úhlava o.s.  
Sídlo: Náměstí 122, 340 22 Nýrsko  
Statutární zástupce: Ing. Josef Rousek, předseda  
IČ: 26989662

Právní forma: Občanské sdružení podle zákona č. 83/1990 Sb. o sdružování občanů ve znění pozdějších předpisů, zaregistrované dne 27.1.2005.

### 2. Základní údaje o území MAS

- Celková rozloha MAS Ekoregion Úhlava činí 321,167 km<sup>2</sup>
- V území MAS Ekoregion Úhlava žilo k 31.12. 2007 11 592 obyvatel

### 3. Zpracování SPL MAS

Pro plánovací období 2007 – 2013 je Strategický plán Leader dokumentem, který konkretizuje některé části Integrované strategie MAS Ekoregion Úhlava pro potřeby Programu rozvoje venkova 2007 – 2013 Osy IV LEADER.

#### 3.1. *Postup zpracování SPL a metody zapojení místních aktérů*

Příprava na plánovací období 2007 – 2013 započala v Ekoregionu Úhlava již v létě roku 2006, kdy proběhl v území **předběžný sběr projektových záměrů v rámci průzkumu stavu drobného a středního podnikání** v prostoru Ekoregion Úhlava. Zjišťování potřeb území pokračovalo na jaře roku 2007 sběrem **záměrů obcí** a vyvrcholilo na podzim dotazníkovým šetřením mezi **zemědělskými subjekty**.

V roce 2006 byla provedena aktualizace **rozvojové koncepce akčního sdružení Královský hvozd**, které se skládá z šesti členských obcí MAS Ekoregion Úhlava a pěti členských obcí německé místní akční skupiny LAG Cham. Rovněž byl zahájen dialog s představiteli LAG Cham o formalizaci dlouhodobé spolupráce obou místních akčních skupin.

V letech 2006 a 2007 byl zpracován **Komunitní plán sociálních služeb mikroregionu Úhlava** pro roky 2007 – 2010, jehož průběžné výstupy měli zástupci MAS Ekoregion Úhlava při přípravě SPL k dispozici. V rámci zpracování Komunitního plánu sociálních služeb proběhl dialog zástupců MAS a místních neziskových organizací, který si kladl za cíl zjištění potřeb NNO vyvíjejících aktivity **v oblasti sociální, kulturní a sportovní**.

V červnu 2007 a v září 2008 byla aktualizována **SWOT analýza území**. Její aktualizace proběhla na základě vyhodnocení výše uvedených průzkumů, výstupů z komunitního plánování a na základě výsledků jejího projednávání v rámci Valného shromáždění členů MAS Ekoregion Úhlava. Těchto jednání se mohli zúčastnit všichni záměrníci z řad místních aktérů.

Takto zjištěné potřeby byly dále vyhodnocovány a projednávány na pravidelných schůzkách členů MAS a na základě těchto jednání byla navržena struktura priorit a cílů SPL.

### *3.2. Vazba na předchozí strategické dokumenty*

Strategický plán Leader tématicky navazuje na **Integrovanou strategii rozvoje MAS Ekoregion Úhlava, Rozvojovou koncepci přeshraničního akčního sdružení Královský hvozd a Strategii místní akční skupiny ekoregion Úhlava 2004 – 2006**.

Všechny tyto strategické dokumenty byly zpracovány s **nadstandardním zapojením veřejnosti**. Při jejich tvorbě byly ustaveny **tématické pracovní skupiny**, jejichž členy byli jak zástupci veřejné správy tak i místní podnikatelské subjekty a nestátní neziskové organizace. Na pravidelných schůzkách tyto pracovní skupiny definovaly **potřeby a možnosti rozvoje území** a navrhly základní oblasti, na které mají být strategie zaměřeny. Všechny strategické dokumenty byly v jednotlivých fázích svého zpracování projednávány s veřejností na tématických konferencích, na kterých měla široká veřejnost možnost vyjádřit veškeré své připomínky a doplňující návrhy.

**Integrovaná strategie rozvoje MAS Ekoregion Úhlava** byla zpracována jako Strategie rozvoje mikroregionu Úhlava v roce 2000 a její vizí je vytvořit harmonicky se rozvíjející mikroregion se zaměřením na cestovní ruch, malé a střední podnikání a extenzivní zemědělství, s rozvinutou občanskou společností a kvalitním životním prostředím. Tomu odpovídají také hlavní oblasti, na které je zaměřena a strategické cíle, které tyto oblasti naplňují.

Na oblast **hospodářského rozvoje** jsou zaměřeny tři strategické cíle:

- Stabilizace a rozvoj průmyslové výroby
- Stabilizace a harmonizace zemědělské produkce
- Využití potenciálu cestovního ruchu

Další oblastí je **infrastruktura**, na kterou se zaměřují cíle:

- Optimalizace dopravní obslužnosti celého mikroregionu
- Rozvoj a harmonizace technické infrastruktury
- Řešení odpadové problematiky.

Předposlední oblastí jsou **lidské zdroje**. Na tuto oblast se zaměřují cíle:

- Stabilizace populace v mikroregionu
- Rozvoj hmotné i nehmotné kultury a aktivit volného času
- Zvýšení vzdělanosti v regionu

Poslední oblastí je **rozvoj území**. Její cíle jsou:

- Zajištění kvalitního životního prostředí
- Šetrné a efektivní využití území
- Stabilizace periferních oblastí mikroregionu.

Protože MAS Ekoregion Úhlava se svým územím téměř kryje s územím mikroregionu Úhlava a řeší obdobné problémy, vychází ve své činnosti již od dob svého vzniku ze Strategie rozvoje mikroregionu Úhlava. Když byly během roku 2008 vedeny na půdě MAS diskuze o potřebě zastřešujícího dokumentu, který by popisoval všechny strategické oblasti, kterým se MAS věnuje, dospěli členové MAS k závěru, že namísto tvorby nové integrované strategie bude vhodnější přijmout za svoji integrovanou strategii právě Strategii rozvoje mikroregionu Úhlava a v budoucnu se věnovat její aktualizaci. K tomuto přijetí došlo na jednání Valného shromáždění členů v září 2008.

**Rozvojová koncepce přeshraničního akčního sdružení Královský hvozd** je dvoustranným česko-bavorským dokumentem zastřešujícím dlouhotrvající přeshraniční spolupráci mikroregionu Úhlava s bavorskými obcemi Arrach, Eschlkam, Lam, Lohberg a Neukirchen b. Hl. Blut. Všechny zmíněné obce náleží k okresu Cham, který je svým územím shodný s územím, na kterém působí LAG Cham. Rozvojová koncepce je konkretizována národními strategickými dokumenty na obou stranách hranice. Českým dokumentem je výše uvedená Strategie rozvoje mikroregionu Úhlava.

Posledním zmíněným dokumentem, na který SPL navazuje, je **Strategie místní akční skupiny Ekoregion Úhlava pro roky 2004 – 2006**, jejíž nosnou myšlenkou je snaha o trvale udržitelný rozvoj regionu za pomoci rozšíření systému marketingové značky Ekoregionu Úhlava (systém marketingové značky, který stojí v základu partnerství představitelů místních soukromých a veřejných subjektů, je blíže popsán v kapitole 6).

### **3.3. Zpracovatelé SPL**

Za zpracování a realizaci SPL je odpovědný Programový výbor MAS.

Na zpracování SPL se kromě zástupců regionu podílela také Regionální rozvojová agentura Plzeňského kraje, o.p.s. zejména v oblasti analytických činností a manager MAS Jan Martínek, který byl zodpovědný za efektivní zapojení veřejnosti.

## 4. Analýza území MAS

### 4.1. Hodnocení území

#### 4.1.1. Poloha a vnější vztahy

Ekoregion Úhlava na Šumavě se nachází na hranici České republiky a Spolkové republiky Německo, konkrétně Spolkové země Bavorsko **v jihozápadní části Plzeňského kraje**. Prostor Ekoregionu je vymezen správním územím obcí Bezděkov, Čachrov, Dešenice, Hamry, Chudenín, Janovice nad Úhlavou, Klenová, Nýrsko, Strážov. Jeho centrem je s 5,1 tisíci obyvateli město Nýrsko, celkový počet obyvatel Ekoregionu je přibližně 11,5 tisíc. Obce Dešenice, Hamry, Chudenín, Janovice nad Úhlavou, Nýrsko a Strážov jsou zároveň členy mikroregionu Úhlava a přeshraničního akčního sdružení Královský hvozd.

V současné době hrají významnou roli, a vždy v minulosti hrály, **přeshraniční vztahy**. Po dlouhou dobu byly omezovány bariérou železné opony, s průvodním jevem značné podinvestovanosti všech sídel celého území. Zástupci samosprávy Ekoregion Úhlava již koncem devadesátých let úspěšně vybudovali těsné přeshraniční partnerství s výše uvedenými bavorskými obcemi. Ekoregion tak jako jeden z prvních v celé ČR úspěšně dokončil společnou **přeshraniční strategickou koncepci rozvoje území**.

V případě Ekoregionu Úhlava jsou **vnější dopravní vztahy** regionu založeny především na přeshraničním železničním spojení Plzeň – Klatovy – železná Ruda – Bayerische Eisenstein, silničním spojení I/27 Plzeň – Klatovy – Železná Ruda spolu se silnicí II/191 Klatovy – Janovice n. Úhlavou – Nýrsko, které nabízejí dopravní napojení na hraniční přechody Železná Ruda – Bayerische Eisenstein, resp. Svatá Kateřina.

Právě **prostupnost hranice a možnosti dopravního napojení** mají velký význam pro cestovní ruch oblasti. V souvislosti se vstupem České republiky do Schengenského prostoru lze očekávat další oboustranné oživení přeshraniční mobility, resp. pohybu pěších ve vazbě na cestovní ruch, kteří mohou volně přecházet státní hranici. Zánik hraničních kontrol může mít za následek vyšší frekvenci přejezdů samotné hranice.

#### 4.1.2. Přírodní podmínky

Ekoregion se nachází v oblasti, která si zachovává svůj původní krajinný ráz. Najdeme zde významné přírodní bohatství ve formě **kvalitních podzemních vod a zachovalého přírodního prostředí**. Region leží částečně v oblasti **Národního parku Šumava** a v jihovýchodní části Ekoregionu se rozkládá **Chráněná krajinná oblast Šumava (CHKOŠ)**. Její hranice vede přes katastrální území obcí Chudenín, Nýrsko, Dešenice, Strážov a Čachrov (viz mapa za tímto bodem).

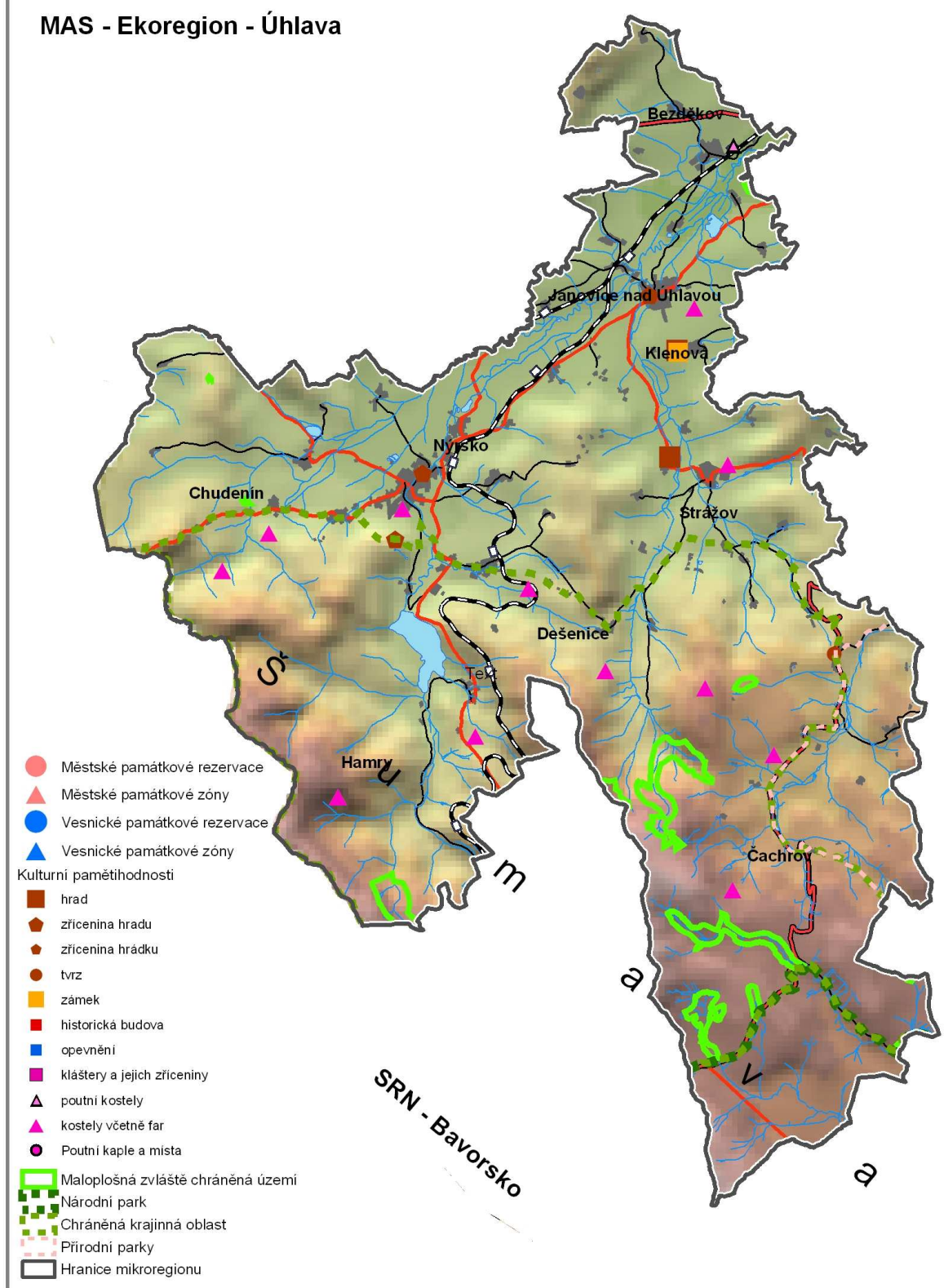
I samotný název Ekoregionu, který nese jméno hlavního vodního toku, odráží vědomí významu území z hlediska ochrany životního prostředí, a to především kvality vod. Území je zahrnuto do **chráněné oblasti přirozené akumulace vod (CHOPAV)** a na řece Úhlavě

v blízkosti města Nýrsko byla vybudována vodárenská nádrž jako zdroj pitné vody (úroveň kvality kojenecké vody) pro okres Klatovy, Domažlice a perspektivně i centrální oblast Plzeňského kraje.

Oblast Ekoregionu je rovněž charakteristická **vysokým stupněm zalesnění**. Z jeho celkové rozlohy přibližně 18 tisíc ha zaujímají lesní komplexy zhruba 10 tisíc ha (56%), přičemž republikové průměry se pohybují těsně nad 30%.

Nejznámějším vrcholem horského masivu Královský Hvozd je Ostrý (1280 m.n.m), který je turisticky přístupný z obou stran státní hranice.

## MAS - Ekoregion - Úhlava

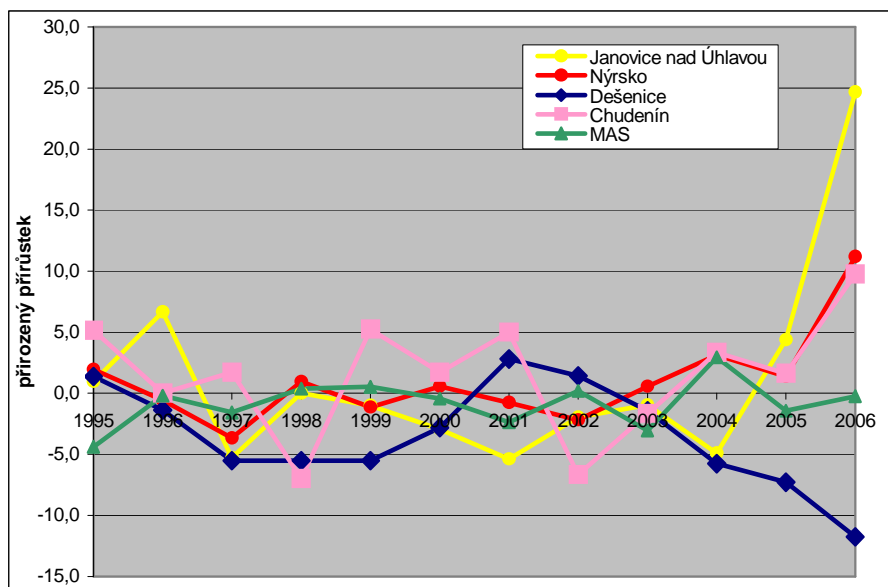




### 4.1.3 Obyvatelé, sídla a jejich vybavenost a funkce

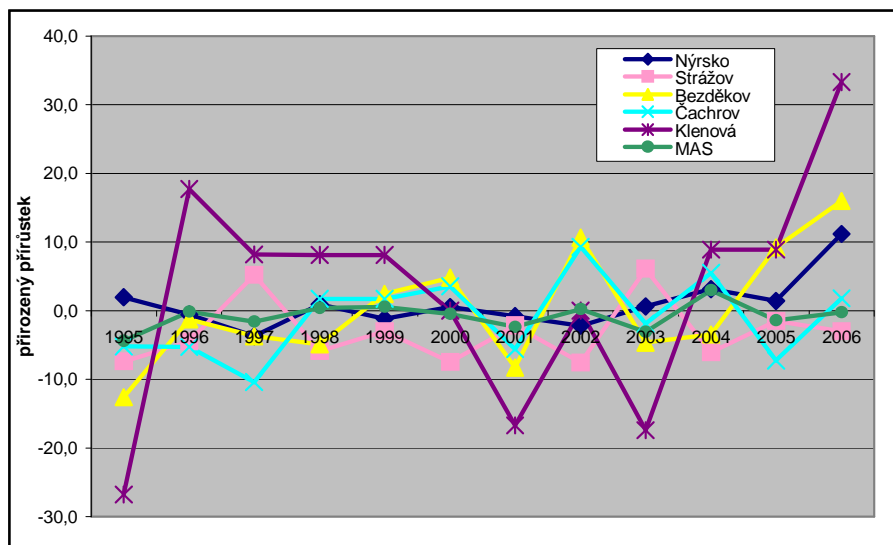
Příhraniční a zároveň z meziregionálního pohledu periferní poloha prostoru MAS a bezprostřední sousedství s dnes turisticky atraktivními chráněnými územími NP a CHKO Šumava utvářely charakter sídel, jejich vztahů i nosných ekonomických činností. Pro podhorské oblasti okresu Klatovy je charakteristický **vysoký počet a relativně malá katastrální území měst a obcí**. Naproti tomu prostor ležící v bezprostředním příhraničí, ke kterému obce Ekoregionu náleží, je strukturován na několik **menších obcí s rozsáhlými katastry, s mnohdy obtížnými podmínkami dopravní dostupnosti** do jejich částí, jichž bývá značné množství (viz situace obcí Hamry, Čachrov, Chudenín). Značný rozsah katastrálních území obcí způsobuje **finanční zatížení obecních rozpočtů** (údržba a rozvoj sítě místních komunikací). V takových podmínkách podhorského osídlení Ekoregionu je dostupnost služeb občanské vybavenosti pro obyvatele poměrně složitá.

Graf 1a - Přirozený přírůstek na 1000 obyv. v letech 1995-05



Zdroj: Český statistický úřad

Graf 1b - Přirozený přírůstek na 1000 obyv. v letech 1995-05



Zdroj: Český statistický úřad

**Věková struktura** obyvatel je i pravděpodobně z důvodu dosídlování po druhé světové válce **příznivá**. Vývoj počtu obyvatel Ekoregionu vykazuje řadu změn, avšak v poslední době nelze přehlédnout poměrně pozitivní vývoj počtu obyvatel v Nýrsku a Janovicích nad Úhlavou. Děje se tak v důsledku rostoucího přirozeného přírůstu, ale i vyššího počtu obyvatel, kteří se do území stěhují za novými pracovními příležitostmi, zejména v průmyslu.

**Vývoj přirozeného přírůstu**, resp. úbytku ( v ) od roku 1995 zachycují grafy 1a a 1b. Z důvodu přehlednosti a zároveň odlišnosti zkoumaných hodnot byly obce MAS rozděleny do dvou grafů. Zelenou barvou je vyznačen průměr za MAS. Celkový vývoj provází rozkolísanost,

nelze určit jednoznačný trend ve vývoji přirozené měny. Obrat nastává v posledních letech 2005 a 2006, kdy začíná docházet k **růstu přirozeného přírůstku**, tedy počet živě narozených čím dál výrazněji převyšuje počet zemřelých ve zkoumané populaci. Výjimkou je obec Dešenice, kde pozitivní vývoj z přelomu století nenavázal na současný „baby boom“ a obec tak vykazuje přirozený úbytek.

Pro rostoucí počet narozených dětí je důležitá **stabilita sítě základních škol**. V regionu se nachází čtyři, což je vzhledem k velikosti území (35,8 km<sup>2</sup>, devět obcí) relativně vysoký počet. Podpora vzdělávání a výchovy dětí a mládeže je prioritní oblastí, na kterou se MAS zaměřuje. Hlavním cílem je **rozvoj škol a uvedení jejich stavebně technického stavu do souladu s platnou legislativou**, zejména bezpečnostními a hygienickými předpisy. Důraz je kladen i na přeshraniční spolupráci, poskytování kvalitního a příjemného prostředí pro spolupráci se školami v bavorských obcích, výměnu zkušeností, společné vyžití dětí a mládeže apod. V Ekoregionu se nenachází žádná střední škola, žáci po absolvování základního stupně vzdělání navštěvují zařízení v centrech vyššího řádu, např. Klatovy, Domažlice a Plzeň.

Svůj význam hraje i dostupnost, tedy **vybavenost obcí zdravotnickými a sociálními službami**. Na velmi dobré úrovni je vybavenost obcí zdravotnickými zařízeními a poštami (66,7%), téměř všechny obce jsou **opatřeny vodovodem (77,8%), naopak postrádají plynofikaci**. Přibližně polovina obcí **je vybavena kanalizací**. Vzhledem k nízkému počtu obyvatel většiny obcí a zároveň jejich počtu v Ekoregionu je **občanská vybavenost plně dostačující**. Zvyšování kvality či vybavenosti obcí těmito zařízeními není v současné době prioritní. Oblastí zájmu MAS je především rozvoj informačních a komunikačních technologií v souvislosti se vzděláváním mládeže a dalším profesním vzděláváním.

Zlepšení podmínek pro další stabilizaci obyvatel však limituje **nedostatečná územní příprava podmiňující technické infrastruktury**, v obecnější rovině jsou bariérou chybějící územní plány obcí (např. Chudenín, Klenová, Čachrov). Strategický plán Leader Ekoregionu Úhlava řeší problematiku územního rozvoje prostřednictvím Cíle II., Fiche č. 4 Obnova a rozvoj sídel.

Socioekonomické charakteristiky Ekoregionu ukazují na **podprůměrné zastoupení vysokoškolsky vzdělané populace**. Příčiny je možno hledat v omezené nabídce pracovních příležitostí s vyššími požadavky na vzdělání. Zaměření ekonomických činností vyplývá z povahy celkových životních podmínek a místních zdrojů.

Periferní poloha území stojí v pozadí celé řady strukturálních problémů, včetně omezených pracovních příležitostí (zejména s vyšší přidanou hodnotou) a poddimenzované občanské vybavenosti.

#### 4.1.4 Ekonomické aktivity

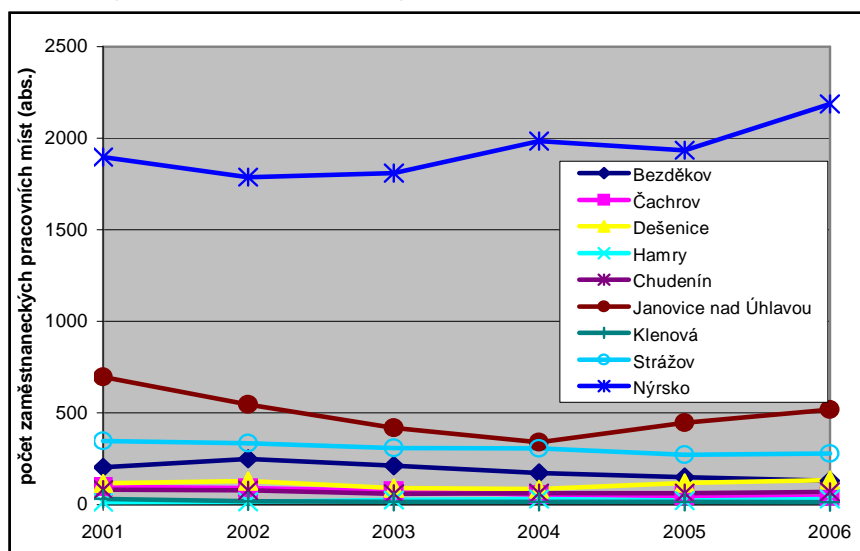
Devadesátá léta minulého století přinesla ekonomické oživení díky zpřístupnění hranice. Dále znamenala odchod armády z příhraničních oblastí (Janovice nad Úhlavou, Nýrsko). Její areály jsou nyní postupně využívány pro lokalizaci ekonomických aktivit a rozvoj městských funkcí. V současné době město Nýrsko a obec Janovice nad Úhlavou v prostoru revitalizovaných vojenských kasáren nabízí pracovní uplatnění v průmyslové výrobě a také ve službách.

V roce 2006 byla provedena rozsáhlá analýza oblastí, které byly definovány jako pozůstatek průmyslové, zemědělské, rezidenční, vojenské či jiné aktivity. Taková území jsou zanedbána, případně i kontaminována, a nelze je efektivně využívat, aniž by proběhl proces regenerace. Průzkum proběhl ve spolupráci RRA PK a Plzeňského kraje, vyčleněny byly opuštěné areály nad 500 m<sup>2</sup> nebo území nad 1 ha. Analýza jasně definovala varianty potenciálně možného využití objektu, včetně doporučení optimálního řešení. To je i příklad zmiňovaného Nýrska a Janovic nad Úhlavou.

Ekonomické centrum regionu představuje město Nýrsko, které nabízí až 64% pracovních míst z území celého Ekoregionu. **Největší zaměstnavatel, podnik Okula**, který vtiskl městu Nýrsku průmyslový charakter, zaměstnává přibližně 550 zaměstnanců.

V menších obcích hraje významnou roli **lesnictví a zemědělství**, které se v této oblasti, která je pro produkční zemědělství z hlediska přírodních podmínek méně vhodná, postupně orientuje na **ekologické formy hospodaření a udržování krajiny**. Potenciálním zdrojem příjmů obcí jsou i zalesněné pozemky, které se nachází na katastrech obcí. Největší podíl lesů ve vlastnictví obce se nachází v obcích Dešenice a Strážov.

Graf 2 - Vývoj počtu zaměstnaneckých pracovních míst



Zdroj: Ministerstvo financí ČR

**Vývoj počtu pracovních míst zachycuje graf 2.** Na první pohled je patrné, že Nýrsko představuje dominantu celého Ekoregionu, ať už z hlediska zmiňované nabídky pracovních míst či ostatních charakteristik. Datové zdroje na obecní úrovni jsou omezené, hodnota tak vyjadřuje pouze počet míst zaměstnaneckých, tj. bez osob samostatně

výdelečně činných (OSVČ). Tento typ míst tvoří v krajském průměru 11% všech pracovních míst, pro tento případ je tedy možné počty OSVČ zanedbat. Z grafu vyplývá, že jednoznačným **ekonomickým centrem regionu je město Nýrsko**, které lokalizuje nové investice a pozvolna navyšuje počty pracovních míst. Janovice nad Úhlavou vykazovaly během posledních let stálý pokles, pozitivní obrat nastal až po revitalizaci objektu kasáren a lokalizaci nových podnikatelských subjektů. Ostatní obce provází **stagnace či mírné kolísání počtu pracovních míst**. Celková hodnota za MAS nemohla být v grafu znázorněna z důvodu přehlednosti křivek, od roku 2001 počet míst klesal, v roce 2005 nastal obrat a počet míst v roce 2006 se téměř vyrovnal původní hodnotě z roku 2001. Index změny v letech 2001 a 2006 je 98%.

Zatímco podíl zaměstnaných v zemědělství a lesnictví (primární sektor) činí na bavorské straně 1%, na české straně se **zaměstnanost v zemědělství i přes neustálý pokles pohybuje kolem 8%**. V oblasti zemědělství probíhají na obou stranách hranice strukturální změny. Na bavorské straně všeobecné ubývání zemědělských podniků – v časovém období 1991 až 1999

o přibližně 22%. Postiženy jsou zejména malé podniky, které hospodaří na plochách o velikosti nižší než 10 ha. Na české straně dříve v území hospodařily velké podniky státních statků, v současnosti je **vlastnictví zemědělské půdy rozdrobené**. Hospodaření na pronajaté zemědělské půdě od státu a soukromých vlastníků s sebou nese **neúměrné provozní náklady**, způsobené vyšší nájemného, a představuje tak základní překážku pro rozvoj hospodaření soukromých rolníků. Ekonomický rozvoj zemědělské činnosti v území je výrazně limitován tržním prostředím, které je charakteristické omezenou kapacitou jednoho zákazníka v důsledku monopolizace cen.

Silné zastoupení ve službách mají aktivity spojené s **rekreační a turistickou atraktivitou Šumavy**. Vedle přírodní atraktivity území pro cestovní ruch region nabízí **značný počet kulturních a historických památek** v řadě městských a vesnických památkových zónách a rezervacích. V krajině pak lze nalézt řadu **solitérních církevních a technických pamětihodností** a také neobvyklé turistické aktivity v podobě místních kulturních tradic (památky po židovské kultuře ve Strážově, ruční výroba krajky).

Z hlediska pracovního uplatnění je Ekoregion **závislý na okolních sídlech vyššího řádu**, zejména Klatovech, kam vyjíždí řada obyvatel Ekoregionu za prací, vzděláním a službami. Například z města Nýrska, které je centrem regionu, denně za prací vyjíždí o přibližně 400 obyvatel více než v opačném směru. Z výše uvedeného vyplývá, že i při relativně nízké míře nezaměstnanosti se jeví jako vhodné podporovat **vznik nových pracovních příležitostí na území Ekoregionu**. Tabulka 1 vyjadřuje počet vyjíždějících a dojíždějících v centrech Ekoregionu (Nýrsko, Janovice nad Úhlavou), včetně srovnání s okresním městem Klatovy. Počty se vztahují k roku 2001, ve kterém Český statistický úřad provedl sčítání lidu, domů a bytů. Data v takové územní podrobnosti jsou zjišťována pouze při sčítání, nelze proto uvést novější informace. Počet pracovních míst obsahuje i OSVČ.

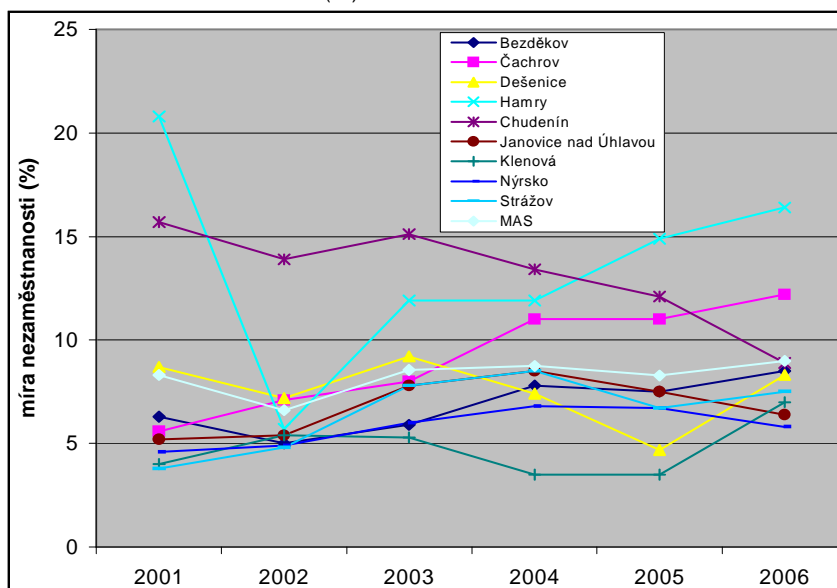
Tabulka 1 - Vyjíždějící do zaměstnání a do škol

Obec	Zaměst. osoby	Dojíždějící		Vyjíždějící		Saldo dojížděky		Počet prac. míst	
		celkem	na 100 zam.	celkem	na 100 zam.	celkem	na 100 zam.	celkem	na 1000 zam.
<b>Nýrsko</b>	<b>2419</b>	<b>497</b>	<b>20,5</b>	<b>899</b>	<b>37,2</b>	<b>-402</b>	<b>-16,6</b>	<b>2017</b>	<b>834</b>
Klatovy	11573	5557	48,0	1960	16,9	3597	31,1	15170	1311
Janovice nad Úhlavou	963	698	72,5	570	59,2	128	13,3	1091	1133

Zdroj: SLDB 2001

**Míra nezaměstnanosti** v území Ekoregionu se významně neodchyluje od okresních a krajských charakteristik, situace v jednotlivých, zvláště periferních menších obcích, však stále není příznivá (k 1.6. 2007 obec Hamry – 11,9 %, Čachrov 8,86 %), a to i při vědomí, že absolutní

Graf 3 - Míra nezaměstnanosti (%) v obcích MAS



Zdroj: Ministerstvo práce a sociálních věcí ČR

počty obyvatel bez pracovního uplatnění jsou v těchto obcích poměrně nízké.

V prostoru Ekoregionu se podařilo lokalizovat několik **významných investic**, zejména do center regionu, viz **revitalizace brownfields v Nýrsku a Janovicích nad Úhlavou**. Výrobní podnik Okula zde rozšířil část výroby, v současnosti se buduje nový výrobní podnik Greinner. Očekávaná kapacita je 150 pracovních míst. Vedení města Janovice nad Úhlavou pronajmulo objekt kasáren developerské společnosti Develop Star, které se podařilo lokalizovat asi deset ekonomických subjektů (výroba, sklady). Mezi nejvýznamnější patří Olho Technic, který vytvořil přibližně 100 pracovních míst. Je nutné zmínit i případné **negativní důsledky zmíněných investic**, a tím je **nezájem místních obyvatel** o některý typ nově vytvořených pracovních míst, např. u montážních linek. Zaměstnavatelé jsou tak nuceni přijímat stále větší počet pracovníků z ciziny. Menší obce se však nadále potýkají s problémy spojenými s ekonomickou transformací, která změnila strukturu zemědělských podniků. Se vznikem tržního prostředí došlo k vytvoření **bariéry pro rozvoj soukromého hospodaření** v Ekoregionu (viz provozní náklady). V současné době je zde patrný vliv ekologického zemědělství. Zdrojem pracovních příležitostí se tak stávají centra vyššího řádu, což potvrzují hodnoty pracovní dojížděky. Naproti tomu nejmenší obce se stále potýkají s vysokou mírou nezaměstnanosti (např. Hamry).

#### 4.1.5 Kultura a cestovní ruch

Ekoregion Úhlava je územím, kde vlivem poválečné výměny obyvatelstva došlo k **zpřetrhání po staletí udržovaných tradic a zvyků**. Výjimku tvoří oblast Strážovska a Čachrovka s vyšším podílem původního obyvatelstva a se zachovanými kulturními a náboženskými tradicemi.

Pro zvýšení atraktivnosti celé oblasti a následného přilákání turistů je nutné **posílit stávající, navázat na zpřetrhané a vytvořit nové kulturní tradice** (vytvoření muzeí, rekonstrukce historických objektů, založení tradic kulturních festivalů a sportovních akcí, atd.).

Pro toto zaměření budoucího rozvoje v sobě území skrývá výrazný potenciál, viz následující přehled **vybraných kulturně – historických atraktivit**:

- hrad Klenová
- zřícenina hradu Pajrek, na jehož podporu bylo založeno občanské sdružení Pajrek
- vodní hamr nacházející se v obci Městiště
- lesní divadlo v Nýrsku
- zámek Bystřice nad Úhlavou
- stará továrna na zpracování dřeva v Hamrech
- renesanční tvrz v Opálce
- historická tvrz v Čachrově
- původní pohorská zástavba ve Strážově
- velké množství kaplí a kostelů na celém území Ekoregionu
- existence enklávy židovského náboženství (židovské hřbitovy) – Strážov, Nýrsko
- tradice paličkování strážovské krajky
- vazby na kulturně historické památky na bavorské straně

Jednou z nejvýznamnějších kulturních atraktivit Ekoregionu je **Galerie Klenová**, která je jedním z největších muzeí umění v České republice s mezinárodním výstavním programem,

orientovaným na moderní a současné umění. Sídlo galerie je na Klenové, kde spravuje rozsáhlý historický areál - zříceninu středověkého hradu (v ní buduje sochařský park), zámek z 19. století (stálá expozice a reprezentativní výstavní prostor), historickou sýpku (výstavní program orientovaný na výtvarné školy) a vilu (rezidenční centrum současného umění).

V území Ekoregionu Úhlava vyvíjí aktivní činnost **Vlastivědné muzeum v Nýrsku**. Jedná se o občanské sdružení, které již 10 let shromažďuje informace, data a hlavně exponáty vztahující se k historii města Nýrska a celého území. Vlastivědné muzeum pořádá různé tematicky zaměřené výstavy. Muzeum dlouhodobě spolupracuje s také muzeem nadregionálního významu v Neukirchenu b. Hl. Blut. V současné době, kdy byla dokončena rekonstrukce historického domu na náměstí v Nýrsku, získalo v tomto objektu Vlastivědné muzeum odpovídající prostory pro vybudování své stálé expozice.

Činnost spolků a zájmových organizací v území je poměrně aktivní. Nejširší členskou základnu mají místní **organizace hasičského sdružení**, které jsou i v nejmenších obcích. Mezi spolky, které jsou určitým způsobem spjaté s přírodním prostředím lze zahrnout svaz chovatelů, myslivců, rybářů, včelařů, turistů a zahrádkářů.

Další kulturně historickou zajímavostí je existence **Muzea železničních drezín** v Čachrově a to i přes zajímavý fakt, že přes tuto obec železnice nikdy nevedla. Zřízení muzea bylo provedeno na základě legendy, která se udála údajně roku 1889.

#### 4.1.6 Společná charakteristika území

Jak vyplývá z výše uvedeného popisu, je **jednotný charakter území** dán zejména:  
Stejnými přírodními podmínkami (jedná se o podhůří Šumavy)  
Společnou kulturní historií  
Obdobnými strukturálními problémy  
Společným regionálním centrem – městem Nýrsko

Vymezení území dale vychází z úzkých vazeb v oblasti **dojížděky za prací, do škol, za službami, dále pak ze společného řešení dopravní a technické infrastruktury**. V rámci studie Plzeňského kraje vyjížděka a dojížděka za prací do škol na území Plzeňského kraje je Nýrsko hodnoceno jako regionální centrum s přirozenou spádovostí a nabídkou pracovních míst a vyšších služeb pro svoje zázemí.

Celé území Ekoregionu má velmi **zachovalé životní prostředí a nachází se zde velké množství historických movitých i nemovitých památek**. To jsou hlavní předpoklady pro další rozvoj šetrného cestovního ruchu.

Hlavním tématem realizace SPL v území Ekoregionu Úhlava je **rozvoj udržitelného cestovního ruchu, přeshraniční spolupráce, obnova a rozvoj občanské vybavenosti, a stabilizace zemědělství ve vazbě na údržbu krajiny a rozvoj agroturistiky**.

Jednotný charakter území a schopnost spolupracovat se jasně prokázala již při realizaci **programu LEADER ČR 2006**, při které byly – i přes omezené množství finančních prostředků – zastoupeni žadatelé rovnoměrně z celého území a město Nýrsko se předem

vzdalo účasti v tomto programu, aby dalo možnost realizovat projekty menším členským obcím Ekoregionu.

#### 4.1.7 Zhodnocení analytických zjištění

Správa obcí v dotčeném území realizuje **práce strategické povahy** založené na veřejných průzkumech, zapojování veřejnosti, dialogu v speciálně založených pracovních skupinách (které jsou pro efektivní rozvoj území nezbytné) již od roku 1999. Poloha MAS při hranicích se SRN a prostupnost této hranice představuje navíc ideální možnost pro rozvoj jejího území **formou cestovního ruchu**. Jeho další nezbytnou podmínkou je i **péče a rozvíjení vnějších vztahů**. MAS si je této skutečnosti vědoma a přeshraniční vztahy intenzivně rozvíjí a nadále rozvíjet bude. Mezi úspěšné výstupy lze zařadit organizaci a realizaci projektu přeshraniční spolupráce v rámci akčního sdružení Královský hvozď a následně projektu Marketingová značka Ekoregionu Úhlava. Zejména v prvních letech spolupráce byl přenos zkušeností z Bavorska do ČR velmi přínosný.

Rozvoj cestovního ruchu dále umožňují i výjimečně **zachovalé přírodní podmínky regionu**, díky nimž jeho atraktivita - za předpokladu jejich uchování - stále poroste. Území Ekoregionu má i mnoho **kulturních a historických památek** a jeho potenciál z hlediska cestovního ruchu stále roste s jeho odpovídající vybaveností (viz muzea a galerie). Zejména **poznávací turistika** se jeví jako vhodná aktivita na území Ekoregionu. Zároveň území disponuje zachovalými **kulturními a náboženskými tradicemi**. Ekoregion tedy disponuje dostatečnými přírodními i kulturními zdroji, které je pro jeho rozvoj nezbytné dále rozvíjet a pečovat o ně.

Pozitivní pro rozvoj a stabilitu regionu je rovněž **přírůstek jeho obyvatel**. Jeho limity jsou však **strukturální problémy vyplývající z periferní polohy území** projevující se zejména nedostatečnou nabídkou pracovních míst pro vysokoškoláky a poddimenzovanou občanskou vybaveností. V SPL předpokládané investice do vzdělání a občanské vybavenosti mohou – spolu s příznivou věkovou strukturou a rostoucím potenciálem lidských zdrojů - právě tento typ problémů pomoci řešit. Významná je i v analýze popsána **činnost místních neziskových organizací**, které významným způsobem přispívají k oživení regionu, ochraně a rozvoji jeho přírodních a kulturních památek a tradic.

Z hlediska ekonomických aktivit je významné **uvolnění ploch a objektů po vojenských posádkách**, které jsou využívány k přílivu nových zaměstnavatelů a vytváření nových pracovních míst. Vzhledem k přírodním podmínkám regionu však – i přes postupně klesající zaměstnanost v těchto odvětvích – zůstanou významnou ekonomickou činností i **zemědělství a lesnictví**. Současná rozdrobenost vlastnictví půdy může v budoucnu (jak ukazují zkušenosti z německé strany hranice) přinést další problémy v této ekonomické oblasti. SPL se proto zaměří i na podporu investic do diverzifikace činností zemědělských subjektů a do podnikání v lesích s důrazem na **ekologické formy hospodaření a péči o krajinu**.

## 4.2. Zdroje pro realizaci SPL

V návaznosti na předchozí hodnocení území a zejména v návaznosti na provedená šetření (viz kapitola 3.1.) lze shrnout hlavní zdroje pro realizaci SPL v požadované struktuře následujícím způsobem:

### **Lidské zdroje**

- poměrně dobrý demografický vývoj (zejména v centru Ekoregionu), který naznačuje sídelní perspektivu opírající se o stabilní centrum Ekoregionu – město Nýrsko
- poměrně vysoký zájem obyvatel o věci veřejné, dle dosavadních zkušeností při přípravě oborových, místních a přeshraničních koncepcí a strategií
- aktivní místní spolková činnost v obcích založená na tradicích
- dostatečné odborné kapacity pro řízení místních rozvojových aktivit (uvolnění zástupci obcí, pracovníci určené pro servisní činnost místního rozvoje s jasnými zkušenostmi při přípravě i realizaci rozvojových projektů)

### **Finanční zdroje**

- dlouhodobě uplatňovaný princip finanční solidarity větších a malých obcí, zejména v ohledu pořizování společných plánovacích prací, řízení a koordinace projektů
- existence poměrně prosperujících podniků v území Ekoregionu a vybudované partnerské vztahy mezi veřejnou správou a podnikateli
- perspektiva zlepšení profilu daňových příjmů zejména v případě menších obcí v souvislosti s úpravou RUD
- poměrně významné finanční zdroje obcí spojené s vlastnictvím rozsáhlých lesních celků
- příjmy obcí spojené s atraktivitou území pro cestovní ruch ve smyslu místních poplatků a místně placených daní z příjmů fyzických osob

### **Hospodářské zdroje**

- vysoký podíl lesních ploch
- systémové výhody (dotace CAP) pro realizaci zemědělských činností v horské oblasti Ekoregionu
- území Šumavy hodnocené jako v Plzeňském kraji nejvíce atraktivní pro rozvoj služeb a investic v cestovním ruchu, řada dalších historických, kulturních a technických pamětihodností
- přes periferní postavení existence tří důležitých přeshraničních dopravních spojení (1 x železniční, 2 x silniční hraniční přechody, několik přeshraničních turistických tras – např. na vrchol Ostrého)
- průmyslová tradice v perspektivním oboru ve městě Nýrsko (Okula)
- dostupné rozsáhlejší územní rezervy pro rozvoj ekonomických a veřejných funkcí díky opuštěným vojenským areálům

### **Další zdroje**

- kvalitní a živé přeshraniční partnerství
- vysoká kvalita životního prostředí, území významného zdroje mimořádně kvalitní pitné vody
- relativně dobrá dostupnost druhého největšího města Plzeňského kraje
- zvýhodněná pozice v některých systémech dotačního financování díky území CHKO Šumava (např. OPŽP v případě budování vodohospodářské infrastruktury v menších obcích)



- dostatečná absorpční kapacita území (zjištěna v průběhu příprav a zpracování SPL jak je popsáno v kapitole 3.1.)

## 5. SWOT analýza

### 5.1. Vymezení SWOT analýzy

#### Silné stránky

- Živé přeshraniční partnerství
- Dobré dopravní přeshraniční napojení (železnice, silnice, turistické trasy)
- Přímá vazba na centra cestovního ruchu v západní části Šumavy
- Významně turisticky atraktivní cíle v místě (Ostrý, Hamry, Strážov, Klenová)
- Vysoký podíl lesních ploch
- Plošná ochrana území (CHKO, Národní park)
- Relativně dobrý demografický vývoj
- Význam pro další území z hlediska zásobování pitnou vodou
- Přírodní i systémové předpoklady pro ekologické formy zemědělství a údržbu krajiny
- Tradice a perspektiva průmyslu v Nýrsku
- Plošná vybavenost službami, zejm. školská zařízení
- Dostupné rozvojové plochy v prostorách bývalých vojenských areálů
- Zkušenosti s přípravou a řízením rozvojových projektů
- Vztahy s místní podnikatelskou veřejností
- Tradice spolkového života
- Zachovalé životní prostředí s bohatstvím přírodních krás a atraktivit

#### Slabé stránky

- Rozsáhlé katastry malých obcí způsobující zátěž při zajišťování služeb obyvatelstvu
- Nedostatečná vybavenost technickou infrastrukturou (zejm. kanalizace) a územně plánovací dokumentací
- Špatný stav místních komunikací
- Malá nabídka pracovních příležitostí vyžadující vyšší kvalifikační předpoklady
- Nedořešené majetkoprávní vztahy k zemědělské půdě
- Nedořešené vlastnické vztahy u zemědělské půdy
- Nižší podíl vysokoškolsky vzdělané populace
- Nedostatky spojené s lokalizací migrantů přicházejících za prací ze zahraničí

#### Příležitosti

- Další rozvoj přeshraniční spolupráce ve všech sférách, využití efektů společného Schengenského prostoru pro přímé přeshraniční vztahy (práce, vzdělávání, služby občanské vybavenosti apod.)
- Rozšíření projektu Marketingová značka Ekoregionu Úhlava
- Využití přírodních krás regionu a zachovalého životního prostředí pro ekologicky udržitelný cestovní ruch
- Podpora vzdělávání v souvislosti s potřebami regionu
- Budování turistické infrastruktury (ubytovací, sportovně rekreační, stravovací služby) s cílem tvořit zázemí pro dopravně dostupné nejatraktivnější cíle cestovního ruchu na Šumavě

- Obnova a využití pamětihodností pro zatraktivnění vlastního potenciálu cestovního ruchu v území ekoregionu (venkovská turistika, pěší, hipo, cyklo, běžky apod.)
- Zvýraznění regionálních specialit ve vazbě na nově se rozvíjející ekologické formy hospodaření
- Vyšší formy využití potenciálu spočívajícího v lesnictví
- Využití objektů a areálů opuštěných armádou a hraniční policí
- Využití opuštěných a zchátralých zemědělských subjektů

### **Ohrožení**

- Soustředění významných sídelních funkcí do konkurenčních center vyššího řádu
- Odliv kvalifikovaných pracovních sil
- Kapacitní problémy spojené s udržováním sítě služeb občanské vybavenosti v menších sídlech s ohledem na demografické změny (zejm. stabilita ZŠ)
- Zatěžování sítě místních komunikací nákladní dopravou (často spojenou s těžbou dřeva, nebo i tranzitními přeshraničními vztahy..)
- Prohloubení negativních jevů spojených s příchodem zahraniční pracovní síly za prací v průmyslu
- Neúspěch při získávání finančních zdrojů při obnově památek
- Další restriktivní opatření z hlediska ochrany životního prostředí (CHKO, voda v krajině)

## **5.2. Metodika SWOT analýzy**

SWOT analýza je metoda přehledného zpracování analytické části koncepčních dokumentů. Navazuje na zpracovanou analýzu Ekoregionu. Principem metody je definování silných a slabých stránek (Ekoregionu Úhlava), které popisují současný stav. Na to navazuje definice rozvojových předpokladů (příležitostí) a rozvojových rizik (ohrožení) hodnotící perspektivy oblasti.

SWOT analýza SPL Ekoregionu Úhlava vychází z původních SWOT analýz definovaných při tvorbě Strategie rozvoje mikroregionu Úhlava, Přeshraniční rozvojové koncepce sdružení Královský hvozd, žádosti do programu Leader+ - Osvojování schopností a v neposlední řadě při záměru MAS Ekoregion Úhlava v rámci Leader ČR. Již od samého počátku bylo při tvorbě SWOT analýzy využito **zapojení veřejnosti komunitním způsobem**.

Stejně tomu tak bylo i při formulaci výše uvedené SWOT analýzy. Na jednáních valného shromáždění členů Ekoregionu Úhlava 26. dubna 2007 a 22. září 2008 bylo za účasti členů, zástupců veřejnosti, podnikatelů v zemědělství a cestovního ruchu **aktualizováno znění jednotlivých bodů SWOT analýzy**. Uvedená tvrzení byla poté vybrána na základě bodového hodnocení od jednotlivých účastníků těchto jednání.

## 6. Strategie

Jak bylo popsáno v analytické části, prostor MAS Ekoregion Úhlava je neobyčejně cennou lokalitou **bohatou na přírodní krásy a kulturně – historické památky**. Tato bohatost plyne jednak z geografické polohy regionu a jednak z faktu, že území bylo dlouhou dobu v bývalém hraničním pásmu a nebylo přístupné veřejnosti. To je také důvod, proč v území téměř **chybí drobné a malé podnikání mimo oblast cestovního ruchu**.

Strategický plán Leader MAS Ekoregion Úhlava bezprostředně navazuje na **systém marketingové značky Ekoregionu Úhlava** (viz kapitola 6.3), jehož podstatou je podpora drobného a malého podnikání v cestovním ruchu při dodržování standardů ekologického a kvalitního provozu. Takový druh spolupráce mezi samosprávou a podnikatelskými subjekty je svou povahou pilotní a ojedinělý nejen v Plzeňském kraji, ale i na úrovni ČR. Systém marketingové značky Ekoregionu Úhlava přispívá ke zkvalitnění služeb v cestovním ruchu, zvýšení konkurenceschopnosti zapojených podnikatelských subjektů a k posílení jejich vztahu k území, ve kterém žijí a podnikají. Od doby svého vzniku se osvědčil jako velmi efektivní nástroj jak pro rozvoj udržitelného cestovního ruchu tak pro posilování partnerství místních subjektů. V současné době je při pravidelných schůzkách členů MAS zvažována možnost rozšíření systému i na další provozy a odvětví (tradiční řemesla, zemědělství).

Rozvoj venkovského turistického ruchu na území MAS, které se nachází v bezprostřední blízkosti hranice se SRN a částečně v oblasti bývalého hraničního pásma, má však značné limity, které představuje zejména velmi **špatný technický stav občanské i turistické infrastruktury**. Prvním krokem ke zvýšení atraktivity regionu je nabídnout návštěvníkům kromě jedinečně zachovalých přírodních krás, historických pamětihodností a kulturních atraktivit také **důstojné prostředí sídel a turistické atraktivity spojené s místní tradiční zemědělskou a řemeslnou výrobou**.

Zlepšení vzhledu obcí a doplnění chybějící infrastruktury v obcích je také nutnou podmínkou nejen pro rozvoj šetrného cestovního ruchu, ale hlavně zvýšení kvality života místních obyvatel. Tato opatření **podpoří cestovní ruch**, jenž je v oblasti, která byla před rokem 1989 veřejnosti téměř nepřístupná, hlavním oborem činnosti **drobných a středních podnikatelů v regionu a zvýší kvalitu života místních obyvatel**.

Podstatou SPL tedy je:

- reagovat na problémy zjištěné při
  - analýze území
  - jednáních s místními partnery (viz závěry zformované SWOT analýzy)
- řešit zjištěné problémy intervencemi v oblasti
  - ochrany životního prostředí a šetrného hospodaření v lesích a extenzivního zemědělství
  - zlepšení vzhledu a infrastruktury sídel v regionu
  - podpory drobného a malého podnikání ve službách pro cestovní ruch a tradiční řemeslné výrobě
- tyto intervence využít pro
  - zachování přírodního a kulturního dědictví regionu
  - posílení místní ekonomiky

- rozvoj spolupráce - jak uvnitř regionu (samospráva, podnikatelé, NNO), tak spolupráce přeshraniční a meziregionální

Nástrojem pro realizaci SPL je vytvořený systém marketingové značky ekoregionu Úhlava, který tvoří základní kámen spolupráce místních subjektů při plnění priorit a cílů SPL.

## 6.1. Priority a cíle

SPL MAS Ekoregion Úhlava pro roky 2007 – 2013 obsahuje **tři priority a z nich vycházející cíle**, jejichž naplňování povede k vytváření atraktivnějšího prostředí v sídlech a rozvoji ekonomických aktivit v regionu. Bude tak vytvořen prostor pro rozšíření systému marketingové značky Ekoregionu Úhlava a pro začlenění subjektů z dalších odvětví ekonomické činnosti mimo provozovatele ubytovacích a stravovacích služeb.

Všechny priority SPL MAS EU mají stejnou váhu a nejsou hierarchicky uspořádány.

### Priority SPL:

- I. Přírodní bohatství regionu
- II. Sídla Ekoregionu Úhlava
- III. Místní ekonomika

#### 6.1.1. Cíle vycházející z priorit SPL a jejich specifičnost pro dané území

##### **Priorita I. Přírodní bohatství regionu**

*Cíl I.: Udržení a zlepšení stavu přírodního bohatství, rozvoj zemědělství a lesnictví*

Poloha Ekoregionu zahrnující hlavní šumavský hřeben, šumavské předhůří a desetiletí pro veřejnost uzavřené území v jeho jihovýchodní části (k.ú.Hamry, hraniční pásmo), představují hlavní důvody skutečnosti **zachování přírodně a krajinářsky cenných území v prostoru MAS** (Národní park, CHKO).

Takto specifické území vyžaduje zvláštní přístup k hospodaření v lesích a k zemědělské výrobě s důrazem na její krajinotvornou funkci. Tento postup odůvodňuje také provedená analýza přírodních podmínek a ekonomické aktivity obyvatel spolu s výsledky SWOT analýzy. Území Ekoregionu Úhlava poskytuje výborné podmínky pro **rozvoj ekologického zemědělství**. Jedním z cílů SPL je tedy podporovat právě takové přístupy a zvyšováním konkurenceschopnosti a ekonomické soběstačnosti zemědělců a subjektů hospodařících v lesích pomocí podpory projektů, jež budou **měnit přístup k hospodaření v krajině směrem k trvale udržitelnému životu, motivovat tyto subjekty k aktivní účasti na ochraně životního prostředí regionu.**

## **Priorita II. Sídla Ekoregionu Úhlava**

*Cíl II.: Stabilizace a rozvoj sídel Ekoregionu Úhlava*

Jak vyplynulo z analýzy území (kapitola Poloha a vnější vztahy), rozkládá se prostor MAS Ekoregion Úhlava v příhraničním prostoru v západní části okresu Klatovy a jako takové nebylo území v minulých 50 letech příliš podporované co do kvality technické infrastruktury, občanské vybavenosti a udržování a obnovy kulturních památek. Zároveň zahrnuje (kromě Nýrska a Janovic nad Úhlavou) katastrální území malých obcí do 1 tisíce obyvatel. Tyto obce nejsou ze svých rozpočtů schopny realizovat projekty revitalizace kulturních památek či výstavbu technické nebo občanské infrastruktury.

Druhým cílem SPL je tedy zvýšit kvalitu života obyvatel Ekoregionu Úhlava prostřednictvím **revitalizace občanské vybavenosti, obnovy veřejných prostranství a obnovou historických a kulturních pamětihodností** v obcích Ekoregionu. Atraktivita sídel, kvalitní technická infrastruktura a zachované historické a kulturní dědictví přispějí nejen ke zvýšení kvality života Ekoregionu, ale jsou to také velmi důležité nástroje pro rozvoj šetrného cestovního ruchu.

## **Priorita III. Místní ekonomika**

*Cíl III.: Rozvoj cestovního ruchu, řemesel a drobného podnikání*

Z pohledu místní ekonomiky je v území Ekoregionu největší potenciál pro rozvoj drobného a malého podnikání v **rozvoji cestovního ruchu**. Tento fakt vyplývá jak z provedené SWOT analýzy tak i z analýzy území MAS, která ukazuje, že kulturní a historické památky a přírodní krásy Ekoregionu Úhlava jsou vhodným artiklem pro využití v šetrném venkovském cestovním ruchu. Analýza ekonomické aktivity obyvatel ukazuje, že přes relativně nízkou úroveň nezaměstnanosti je také velmi žádoucí v regionu podpořit drobné **podnikání v ostatních odvětvích ekonomické činnosti**.

Cílem SPL tedy je pomocí systému marketingové značky stabilizovat současné podnikatelské prostředí v oblasti cestovního ruchu a zároveň iniciovat rozvoj drobného a malého podnikání v dalších odvětvích.

## 6.1.2. Vztah stanovených cílů ke struktuře PRV

Následující přehled uvádí vztah stanovených cílů ke struktuře Programu rozvoje venkova 2007 – 2013 (PRV). K jednotlivým cílům jsou přiřazeny osy, opatření a podopatření PRV, které budou vytčené cíle naplňovat.

### Provázání cílů strategického plánu s opatřeními Programu rozvoje venkova ČR (PRV)

Cíl I. Zlepšení stavu přírodního bohatství, rozvoj zemědělství a lesnictví	Cíl II. Stabilizace a rozvoj sídel Ekoregionu Úhlava	Cíl III. Rozvoj cestovního ruchu, řemesel a drobného podnikání
<p><b>OSA I – Zlepšení konkurenceschopnosti zemědělství a lesnictví</b>            Opatření I.1.1 Modernizace zemědělských podniků            Opatření 1.2 Investice do lesů            Podopatření 1.2.1 Lesnická technika            Podopatření 1.2.1 lesnická infrastruktura</p>	<p><b>OSA III – Kvalita života ve venkovských oblastech a diverzifikace hospodářství venkova</b>            Opatření III.2.1 Obnova a rozvoj vesnic, občanské vybavení a služby            Podopatření III.2.1.1 Obnova a rozvoj vesnic            Podopatření III.2.1.2 Rozvoj občanské vybavenosti a služeb            Opatření III.2.2 Ochrana a rozvoj kulturního dědictví venkova</p>	<p><b>OSA II – Zlepšování životního prostředí a krajiny</b>            Opatření II.2.4.2. Neproduktivní investice v lesích</p> <p><b>OSA III – Kvalita života ve venkovských oblastech a diverzifikace hospodářství venkova</b>            Opatření III.1.2 Podpora zakládání podniků a jejich rozvoje            Opatření III.1.3 Podpora cestovního ruchu</p>

## 6.2. Způsob dosahování cílů a priorit

Výše uvedené cíle a priority budou v rámci realizace SPL naplňovány prostřednictvím realizace projektů předkládaných v **jednotlivých výzvách**. Dosahování cílů SPL jsou také přizpůsobena **výběrová kritéria** v jednotlivých fichích. V následujícím textu budou specifikovány výše popsání cíle.

Skutečnost, že realizací SPL bude dosaženo stanovených cílů a priorit, lze doložit následujícím způsobem:

- na stanovení cílů a priorit se intenzivně podíleli místní partneři a tyto cíle a priority tak odpovídají jejich problémům a identifikovaným problémům území
- management MAS má dlouhodobou zkušenost s územím, na kterém působí a s efektivními způsoby komunikace s místními partnery
- cíle a priority rozvoje území byly integrovány do jednotlivých fichí
- při zpracování SPL byla zjišťována absorpční kapacita území a finanční alokace jednotlivých fichí odpovídají zjištěným údajům
- MAS má vytvořený kontrolní, monitorovací, evaluační a sebehodnotící systém navázaný na předpokládanou aktualizaci SPL a v případě zjištění nových potřeb nebo odchylek od předpokládané realizace SPL budou tyto nové poznatky včas analyzovány a zapracovány.

Měření přímých dopadů realizace SPL bude probíhat na základě **konkrétních indikátorů** stanovených u jednotlivých fichí.

**Další přínosy**, které lze díky realizaci SPL očekávat, jsou:

- Zvýšení návštěvnosti území
- Zlepšení přeshraniční a meziregionální spolupráce
- Zkvalitnění péče o životní prostředí
- Rozšíření projektu Marketingová značka Ekoregionu Úhlava

Následuje popis jednotlivých cílů

## **Cíl I. Udržení a zlepšení stavu přírodního bohatství, rozvoj zemědělství a lesnictví**

Tento cíl bude naplňován realizací projektů v rámci následujících fichí:

### Fiche č.1 Konkurenceschopnost zemědělství

Realizace podpořených projektů povede ke zvýšení **konkurenceschopnosti zemědělství** ve vazbě na potenciál území pro **ekologické zemědělství a jeho krajinnotvornou funkci**. Zároveň bude naplňován cíl **zapojení zemědělců** do rozvoje území Ekoregionu Úhlava.

### Fiche č. 2 Lesnická technika

Realizace projektů ve fichi č. 2. přispěje k **efektivnějšímu využívání lesů** v prostoru Ekoregionu Úhlava ve smyslu **udržitelného využívání přírodního bohatství regionu a ochrany životního prostředí**.

### Fiche č. 3 Lesnická infrastruktura

V rámci SPL budou podporovány takové projekty, které spolu s projekty v předchozí fichi povedou k **rozvoji lesnictví** za současného dodržení podmínky zachování kvalit životního prostředí regionu. Efektivní a dlouhodobě udržitelné **využívání lesního bohatství Ekoregionu Úhlava**, jehož rozsah je popsán v analytické části SPL v kapitole Přírodní podmínky, nutně povede k udržení a zlepšení stavu životního prostředí v regionu.

### Udržitelnost a časový rámec cíle I

Přínosem naplnění tohoto cíle z pohledu dlouhodobé udržitelnosti je jednak **zvýšení ekonomické soběstačnosti zemědělských subjektů** při respektování zásad ekologického zemědělství a přírodního charakteru regionu a zvýšení efektivity **využívání lesního bohatství regionu**. Podporovány budou takové projekty, které budou měnit dosavadní přístup k hospodaření směrem k trvalé udržitelnosti a povedou v dlouhodobé perspektivě k zachování přírodního bohatství regionu. Naplnění cíle pomocí fiche 1 se dá předpokládat do 10 let s prvními výsledky již po 3 letech. Naplnění cíle pomocí fichí 2 a 3 je vzhledem k reprodukční funkci lesa dlouhodobým procesem.

## **Cíl II.: Stabilizace a rozvoj sídel Ekoregionu Úhlava**

Tento cíl bude naplňován realizací projektů v rámci následujících fichí:

### Fiche č. 4 Obnova a rozvoj sídel

Realizace projektů v rámci této fichi podpoří zlepšení **vybavenosti sídel technickou a dopravní infrastrukturou**. Očekávány jsou takové projekty, které zároveňlepší vzhled sídel jako předpoklad dobré infrastruktury pro cestovní ruch.

### Fiche č. 5 Rozvoj občanské vybavenosti a služeb

Očekávány jsou zejména projekty přispívající ke **zkvalitnění občanské vybavenosti** v menších sídlech Ekoregionu Úhlava. Realizací projektů bude rovněž dosahováno **zkvalitnění infrastruktury pro cestovní ruch** a také vytváření podmínek pro **vznik nových pracovních míst** zejména v oblasti tradičních řemesel.

### Fiche č. 6 Ochrana a rozvoj kulturního dědictví venkova

Jak vyplývá z analýzy území, je v území Ekoregionu Úhlava značné množství kulturních a historických památek, které vyžadují jednak záchranné práce a jednak pravidelnou údržbu. Realizované projekty napomohou **zlepšení fyzického stavu a oživení kulturních a historických památek v regionu**.

### Udržitelnost a časový rámec cíle II

Udržitelnost výsledků naplňování tohoto cíle bude zajištěna podporou projektů, které, bude-li to jejich povaha umožňovat, zajistí co možná největší **participaci veřejnosti na plánování jejich aktivit** (například účast veřejnosti na plánování, ale i realizaci úprav veřejných prostranství, účast veřejnosti při přípravě projektů týkajících se občanské vybavenosti apod.). Předpokládá se také zapojení místních spolků, zájmových sdružení a dalších NNO do následného využívání výsledků projektů. Zapojení veřejnosti do realizace těchto projektů a následné údržby je předpokladem dlouhodobé a ekonomicky výhodné udržitelnosti veřejných prostranství i prvků občanské vybavenosti. Nepominutelným dlouhodobým efektem je také obecné zvýšení **kvality života obyvatel regionu**. První zlepšení, která naplňování tohoto cíle přinese mohou být pozorována po cca třech letech. Jeho celkové splnění je pak očekáváno v horizontu zhruba deseti let.

## **Cíl III.: Rozvoj cestovního ruchu, řemesel a drobného podnikání**

Tento cíl bude naplňován realizací projektů v rámci následujících fichí:

### Fiche č. 7 Neproduktivní investice v lesích

V rámci této fiche budou podporovány projekty zaměřené na **rozvoj infrastruktury pro cestovní ruch** při současném zohlednění významu zachování hodnot přírodního bohatství regionu. Realizováním projektů zaměřených na **vytváření optimálních podmínek návštěvnosti zalesněné části prostoru Ekoregionu Úhlava** a při současném zohlednění zachování kvality životního prostředí bude dosahováno optimálních podmínek pro **rozvoj drobného a malého podnikání v cestovním ruchu**.



## Fiche č. 8 Rozvoj nezemědělského podnikání

Projekty zaměřené na **rozvoj mikropodniků** v oblasti řemeslné výroby přispějí k dosahování cíle jednak zlepšováním ekonomické aktivity v území a jednak vytvářením potenciální infrastruktury pro zážitkovou turistiku.

## Fiche č. 9 Rozvoj cestovního ruchu

V rámci této fiche se předpokládá realizace projektů zaměřených na doplnění stávající **základny cestovního ruchu o chybějící zázemí a využití možností agroturistiky**. Ve vazbě na popisovaný systém marketingové značky Ekoregionu Úhlava (viz následující kapitola), bude prostřednictvím realizace projektů dosahováno efektivního a zároveň šetrného využívání přírodního a kulturního bohatství území. Ekonomická vazba na kvalitní životní prostředí navíc podpoří obecné snahy o jeho zachování.

### Udržitelnost a časový rámec cíle III

Z pohledu dlouhodobé udržitelnosti tento cíl předpokládá **ekonomickou soběstačnost podnikatelských subjektů, stabilizaci stávajících a vznik nových pracovních příležitostí v regionu**. K jeho naplnění by mělo dojít zhruba do pěti až deseti let.

Soulad tohoto cíle i předchozích cílů se zásadami trvale udržitelného rozvoje je také zajištěn jejich provázáním jednak se zásadami zachování kvality životního prostředí a jednak se systémem marketingové značky, který z dlouhodobého hlediska již svoji udržitelnost osvědčil v předcházejícím období.

## 6.3. Zapojení inovačních prvků

Inovační prvky umožňující efektivní rozvoj byly na území MAS uplatňovány již před jejím formálním založením a MAS se ve své činnosti zaměřuje a bude zaměřovat na jejich další rozvoj. Mezi tyto prvky zejména patří:

- nadstandardní zapojení veřejnosti do plánování rozvoje území
- intenzivní přeshraniční spolupráce s konkrétními výstupy probíhající na základě společného strategického dokumentu, který je pravidelně aktualizován
- zavedení systému marketingové značky
- aplikace systému vyhodnocování činnosti MAS na základě výzkumného projektu

Tyto prvky budou podrobně představeny v dalším textu.

### 6.3.1. Nadstandardní zapojení veřejnosti do plánování rozvoje území

Do přípravy SPL byli nadstandardním způsobem zapojeni všichni klíčoví aktéři v regionu. Specifičnost zapojení spočívá jednak v **pokrytí všech relevantních zájmových skupin** a

jednak v **osobním přístupu k jednotlivým subjektům**, jak je popsáno v kapitole 3. Tento princip bude i nadále aplikován při realizaci SPL.

V kapitole 10. je podrobně popsán způsob zapojení místních aktérů do vyhodnocování realizace SPL a způsob projednávání realizace s veřejností v rámci každoročního jednání Valného shromáždění členů MAS.

### 6.3.2. Přeshraniční spolupráce

Dalším inovativním prvkem je úspěšně navázaná a rozvíjená spolupráce se subjekty z příhraničního Bavorska na bázi **přeshraničního akčního sdružení Královský hvozd**, v jehož rámci komunikují české a bavorské obce. Cílem sdružení je využít **společný potenciál pro trvale udržitelný přeshraniční rozvoj**, popř. odstraňovat určité překážky a na základě společného konsensu iniciovat a realizovat budoucí rozvoj.

Pilotní povaha spolupráce spočívá v její realizaci na **základě společného česko – německého strategického dokumentu**, který je pravidelně aktualizován se zapojením místních subjektů (viz. [www.kuenisches-gebirge.de](http://www.kuenisches-gebirge.de)).

Hmatatelnými výsledky spolupráce je přenos systému marketingové značky, který je popsán níže a konkrétní přeshraniční projekty. Jejich příklady jsou popsány dále v kapitole 8.

Díky navázání aktivit sdružení Královský hvozd na společné aktivity **MAS Ekoregion Úhlava a LAG Cham**, bude možné do fungující přeshraniční spolupráce intenzivněji zapojit i soukromé subjekty a rozšířit ji tak o další dimenzi.

### 6.3.3. Systém marketingové značky Ekoregionu Úhlava

Systém marketingové značky zavedený v prostoru Ekoregionu Úhlava je **pilotní nejen v Plzeňském kraji, ale přinejmenším také na území NUTS II Jihozápad**. Přidělováním marketingové značky podnikatelským subjektům, které dodržují standardy kvality a ekologicky šetrného provozu, je zřetelně vyjádřen důraz kladený zástupci místní samosprávy na trvale udržitelný rozvoj území a na uchování jeho specifík (především zachovalé životní prostředí).

Subjekty zapojené do systému marketingové značky musí dodržovat následující **standardy**:

#### ***Kvalitativní standardy:***

1. Schopnost personálu komunikovat v německém či anglickém jazyce.
2. Jídelní lístek (ubytovací řád) v německém, popř. i anglickém jazyce.
3. Garance jednotných cen pro české i zahraniční návštěvníky.
4. Nabídka vegetariánských a dietních jídel (pokud je možnost celodenního stravování).
5. Nabídka místní speciality. (pokud je možnost celodenního stravování).
6. Zařízení je provozováno alespoň s částečným nekuřáckým provozem.
7. Celoroční provoz zařízení

### **Ekologické standardy:**

1. Udržování čistoty a příjemného vzhledu objektu a okolí.
4. Třídění odpadu ze strany provozovatele
5. Odpovídající způsob nakládání s odpadními vodami.
6. Šetrné nakládání s pitnou vodou.
7. Šetrné nakládání s energiemi.
8. Platba „poplatku za ubytování“ obci.
9. Provozovatel je ochoten spolupracovat s místními organizacemi zaměřenými na ochranu přírody a kulturního dědictví.

Tyto standardy byly vytvořeny na základě **dialogu mezi samosprávou a zainteresovanými podnikatelskými subjekty**, čímž bylo dosaženo jejich ztotožnění se vznikajícím systémem. V současnosti je v systému zapojeno **18 podnikatelů** (majitelů restaurací, penzionů apod.) a probíhá **aktualizace kvalitativních a ekologických standardů** v závislosti na měnících se společenských podmínkách.

Pokud provozovatel **dodržuje stanovené standardy**, je mu zástupci samosprávy **přidělena marketingová značka**. Za **udělování či odebrání** značky jsou zodpovědné **členské obce Ekoregionu Úhlava**. Výběr probíhá na základě přihlášek, jež jsou volně k dispozici pro všechny zájemce v informačním středisku v Nýrsku a na internetových stránkách Ekoregionu ([www.ekoregion-uhlava.cz](http://www.ekoregion-uhlava.cz)). Podnikatel, který obdržel značku, je prezentován na výše uvedených stránkách a v česko – německých informačních letácích a dalších propagačních materiálech, které jsou umístěny v informačních centrech na české i bavorské straně hranice.

Zapojení podnikatelé **jsou prezentováni** ve vydávaných informačních materiálech **zdarma**. Tím jsou odlišeni od subjektů nezapojených (nedodržujících vytvořené standardy) a zvyšuje se tak jejich konkurenceschopnost.

Dialog místních podnikatelů a samospráv zahájený v roce 2004 pokračuje i v dalších letech a postupně se do něj **zapojují partneři z dalších socio-ekonomických odvětví** – zejména místní neziskové organizace. V současné době se zvažuje rozšíření systému i na další provozy a odvětví (tradiční řemeslníci, zemědělci). Tyto možnosti jsou probírány na pravidelných jednáních členů MAS.

Rozšíření systému marketingové značky přispívá k trvalé udržitelnosti celého regionu z hlediska **environmentálního** (zlepšení dopadů zapojených provozů na životní prostředí, odpovědnější přístup veřejnosti k životnímu prostředí), **sociálního** (dialog mezi podnikateli, obyvateli a veřejnou správou o hodnotách území, které je třeba chránit) a **ekonomického** (čisté životní prostředí a ekologičnost provozu se stane jedním z nástrojů zvyšování konkurenceschopnosti zapojených podnikatelů). Realizace SPL umožní zapojit do činnosti partnerství **širší spektrum místních obyvatel a relevantních partnerů** a tím získat i nové podněty pro jeho rozvoj. Dojde tak k efektivnímu propojení různých ekonomických odvětví a k výraznému synergickému efektu, kterého by bez zavedení systému marketingové značky nebylo možné dosáhnout.

Inovativním prvkem je tedy existence systému marketingové značky jako **specifického produktu v oblasti šetrného turistického ruchu**, který přispívá:

- ke zviditelnění místních specifik (= zhodnocení místní produkce),
- ke zvýšení konkurenceschopnosti místních podnikatelů (= posílení místního ekonomického prostředí),
- k zavedení ekologických standardů do jejich provozů,
- k rozvíjení dialogu mezi místními veřejnými i soukromými subjekty (podnikatelé, NNO) a zvýšení zájmu veřejnosti o otázky rozvoje území a ochrany jeho přírodních a kulturních hodnot.

#### 6.3.4. Aplikace systému vyhodnocování činnosti MAS na základě výsledků výzkumného projektu

MAS Ekoregion Úhlava bude v rámci svého evaluačního plánu aplikovat výsledky výzkumného projektu „**Klíčové faktory úspěchu a efektivitu intervencí místních akčních skupin jako nástroje pro obnovu a rozvoj venkova v ČR**“, který v současné době realizuje Centrum pro komunitní práci západní Čechy za podpory Ministerstva pro místní rozvoj. Aplikace výsledků výzkumu, které jsou blíže popsány v kapitole 10., bod 10.4., je pilotním způsobem zefektivnění činnosti MAS a rovnoměrného pokrytí území projekty, které nejlépe odpovídají zvolené strategii a adekvátně řeší problémy území.

## 6.4. Finanční plán

Formulace uvedeného finančního plánu byla provedena na základě stanovených priorit a cílů MAS. Finanční plán vychází z faktu, že při stanovování cílů bylo řešeno nejen to, jaké aktivity ho budou naplňovat, ale byl zároveň proveden podpůrný průzkum konkrétních záměrů. Na základě těchto informací bylo k jednotlivým cílům přiřazeno příslušné opatření z PRV a následně pak odhadnuta finanční alokace. **Finanční plán tak tedy odráží potenciální absorpční kapacitu území.** MAS předpokládá, že čerpání finančních prostředků bude probíhat průběžně v jednotlivých letech realizace SPL. Případné úpravy budou prováděny vždy na začátku dané etapy. A to, vzhledem k vyčerpaným prostředkům a vzhledem k plnění monitorovacích indikátorů.

Celkový objem finančních prostředků požadovaných na realizaci SPL tak vychází z odhadované absorpce území MAS, ve vazbě na očekávané finanční alokace PRV v této příslušné ose.

Finanční plán MAS Ekoregion Úhlava (tis. Kč)	2009	2010	2011	2012	2013	Celkem	Podíl v % cíl	Podíl v % celkem
Realizace SPL								
<b>Cíl I. Udržení a zlepšení stavu životního prostředí, rozvoj zemědělství a lesnictví</b>								
Fiche č.1 Konkurenceschopnost zemědělství	1000	1000	1000	1000	1000	5000	50%	12%
Fiche č. 2 Lesnická technika	300	300	300	300	300	1500	15%	4%
Fiche č. 3 Lesnická infrastruktura	700	700	700	700	700	3500	35%	9%
Cíl 1 celkem	2000	2000	2000	2000	2000	10000	100%	25%
<b>Cíl II.: Stabilizace a rozvoj sídel Ekoregionu Úhlava</b>								
Fiche č. 4 Obnova a rozvoj sídel	2500	2500	2500	2500	2500	12500	48%	31%
Fiche č. 5 Rozvoj občanské vybavenosti a služeb	1500	1500	1500	1500	1500	7500	29%	19%
Fiche č. 6 Ochrana a rozvoj kulturního dědictví venkova	1200	1200	1200	1200	1200	6000	23%	15%
Cíl 2 celkem	5200	5200	5200	5200	5200	26000	100%	64%
<b>Cíl III.: Rozvoj cestovního ruchu, řemesel a drobného podnikání</b>								
Fiche č. 7 Neproduktivní investice v lesích	300	300	300	300	300	1500	33%	4%
Fiche č. 8 Rozvoj nezemědělského podnikání	300	300	300	300	300	1500	33%	4%
Fiche č. 9 Rozvoj cestovního ruchu	300	300	300	300	300	1500	33%	4%
Cíl 3 celkem	900	900	900	900	900	4500	100%	11%
<b>Realizace SPL celkem</b>	<b>8100</b>	<b>8100</b>	<b>8100</b>	<b>8100</b>	<b>8100</b>	<b>40500</b>	<b>100%</b>	<b>100%</b>
<b>Režijní výdaje</b>								
001 Zpracování SPL služby	100					100		
002 Aktualizace SPL služby	150	150	150	150	150	750		
005 Nájem, energie, voda, plyn služby	48	48	48	48	48	240		
007 Vzdělávání členů MAS služby	10	10	10	10	10	50		
009 Osobní a cestovní náklady osobní náklady a služby	620	620	620	620	620	3100		
010 Propagace SPL a MAS	50	50	50	50	50	250		
011 Poradenské a odborné služby služby	115	115	115	115	115	575		
<b>Režijní výdaje celkem</b>	<b>1093</b>	<b>993</b>	<b>993</b>	<b>993</b>	<b>993</b>	<b>5065</b>		
<b>Celkové náklady MAS</b>	<b>9193</b>	<b>9093</b>	<b>9093</b>	<b>9093</b>	<b>9093</b>	<b>45565</b>		

V dolní části finančního plánu MAS Ekoregion Úhlava jsou uvedeny jednotlivé režijní náklady dle kódu způsobilého výdaje. V následujícím textu jsou tyto náklady blíže specifikovány.

1. 001 Zpracování SPL – náklady zpracování SPL – pouze v roce 2009 (manager MAS, Regionální rozvojová agentura Plzeňského kraje)
2. 002 Aktualizace SPL – náklady zpracování aktualizace SPL (Regionální rozvojová agentura Plzeňského kraje)
3. 005 Nájem, energie, voda, plyn – náklady na pronájem kanceláře (Město Nýrsko)
4. 007 Vzdělávání členů MAS – náklady na úhradu vzdělávání členů MAS
5. 009 Osobní a cestovní náklady osobní náklady a služby – náklady na úhradu mzdy managera MAS, administrativního pracovníka MAS a cestovné
6. 010 Propagace SPL a MAS – náklady na vydání zpravodaje MAS, správu webových stránek a vydání informativních letáků
7. 011 Poradenské a odborné služby – náklady na vedení účetnictví (Město Nýrsko) a zpracování externího auditu

## 6.5. Integrovaná strategie území (celková strategie)

Strategický plán Leader tématicky navazuje na **Integrovanou strategii rozvoje MAS Ekoregion Úhlava, Rozvojovou koncepci přeshraničního akčního sdružení Královský hvozd a Strategii místní akční skupiny ekoregion Úhlava 2004 – 2006**. Tyto dokumenty spolu se způsobem zapojení místních obyvatel do jejich zpracování jsou blíže popsány v kapitolách 3. a 6., bod 6.3.

MAS v rámci svých aktivit z těchto dokumentů stále vychází a naplňuje cíle v nich obsažené, protože odrážejí potřeby místních subjektů, které tyto subjekty samy vyjádřily v pracovních skupinách při tvorbě dokumentů a na veřejných projednáních, které se těmito dokumenty zabývaly. Z těchto důvodů a vzhledem k velikosti území MAS byla na **jednání Valného shromáždění členů v září 2008 přijata jako Integrovaná strategie rozvoje MAS Ekoregion Úhlava Strategie rozvoje mikroregionu Úhlava**. Tvorba nové integrované strategie pro období 2007 – 2013 se jevila jako nadbytečná, neboť místní subjekty po období intenzivního plánování potřebují vidět konkrétní výstupy a výsledky své činnosti (jaké představovaly např. projekty podpořené v rámci programu LEADER ČR). MAS se proto zaměřuje na aktualizaci zmíněných dokumentů (viz výše popsaná aktualizace SWOT, vytváření zásobníku projektů apod.) a v blízké budoucnosti se zejména zaměří na průběžnou aktualizaci SPL, jak je popsáno v kapitole 10., bod 10.7.

## 6.6. Monitoring naplňování cílů SPL

MAS stanovila **konkrétní kritéria pro monitoring** u každé příslušné fiche. Tato kritéria budou informovat o plnění cílů SPL a dále poslouží konečným žadatelům při definici projektů. Na základě těchto kritérií byly vybrány **hlavní monitorovací indikátory**, které budou sloužit k hodnocení míry plnění realizace SPL. Dané hodnoty u monitorovacích indikátorů jsou uvedeny na období 2009 – 2010. Při jejich výběru a kvantifikaci MAS vycházela z reálného odhadů počtu realizovaných projektů (viz 6.4 Finanční plán).

V průběhu realizace SPL bude MAS průběžně tyto indikátory upravovat (změna indikátoru, parametru výstupu). Pro realizaci SPL MAS Ekoregionu Úhlava v období 2009 – 2010 byly vybrány následující monitorovací indikátory:

Název monitorovacího indikátoru	Výchozí hodnota	Výstupní hodnota 2009
Počet vytvořených pracovních míst	0	1 místo
Počet rekonstruovaných zemědělských objektů	0	2 objekty
Délka rekonstruovaných lesních cest	0	2 km
Délka rekonstruovaných nebo nových místních komunikací	0	0,3 km
Počet řešených zařízení vzdělávací infrastruktury	0	1 zařízení
Počet řešených zařízení volnočasové a sportovní infrastruktury	0	1 zařízení
Počet pořízených strojů a technologií do mikropodniků	0	1 stroj/technologie

## 7. Partnerství MAS

### 7.1. Historie MAS

Jádrem partnerství je **system marketingové značky Ekoregionu Úhlava**, který sdružuje zástupce místní samosprávy, podnikatele v oblasti cestovního ruchu a místní neziskové organizace.

V rámci přípravy tohoto systému byla v roce 2003 **vytvořena pracovní skupina**, která se skládala ze zástupců samosprávy a podnikatelů. Výstupem z jednání pracovní skupiny, která probíhala po celý rok 2003, bylo vytvoření souboru **kvalitativních a ekologických standardů** pro podnikatele v cestovním ruchu. Zároveň byl vytvořen **system kontroly dodržování těchto standardů**. Soukromí partneři byli do přípravy systému zapojeni kvůli předběžnému zjištění jejich zájmu, možností a potřeb. Tím, že byli přizváni k vytvoření systému, se zvětšil i jejich zájem o zapojení se do jeho fungování. Do systému marketingové značky se zapojili všichni účastníci pracovních setkání a další podnikatelé z území ekoregionu.

První nositelé marketingové značky (provozovatelé místních restaurací, penzionů a hotelů) byli vybráni na počátku roku 2004. Podnikatelé i zástupci samosprávy se scházeli i v dalších měsících, aby konzultovali přínosy marketingové značky a možnosti rozšíření celého systému. K těmto jednáním byli přizváni i **zástupci místních neziskových organizací** (např. o.s. Vlastivědné muzeum Nýrsko, Klub českých turistů) a stali se rovnocennými partnery probíhajícího dialogu.

Nedílnou součástí systému marketingové značky bylo i vytvoření internetových stránek [www.ekoregion-uhlava.cz](http://www.ekoregion-uhlava.cz), které slouží ke kvalitnímu informování veřejnosti o podstatě fungování celého systému.



**Seznam partnerů, kteří se podíleli na vzniku systému marketingové značky:**

<b>Název subjektu</b>	<b>Sídlo/adresa trvalého bydliště</b>	<b>Zástupce subjektu pro MAS</b>
1. Restaurace U Hrdličků	Prap. Veitla 57, 340 22 Nýrsko	Pavel Hrdlička
2. Hospůdka pod lesem	Hamry 84, 340 22	Jan Koryťák
3. Hospůdka Zemanka	Milence 33, 340 22 Nýrsko	Ladislav Zeman
4. Hotel Kollerhof	Hamry 29, 340 22 Nýrsko	Wilhelm Kellermeier
5. Chata Na Papírně	Hamry 81, 340 22	Marcela Hrabačková
6. Pension U spálené čočky	Horní Němčice 8, 340 21 Janovice nad Úhlavou	Marta Pavlásková
7. Pension Všeruby	Všeruby 37, 345 07 Kdyně	Milan Hrkal
8. Pension Villa Toscana	Zelená Lhota 6, 340 22 Nýrsko	Bojka Borisová
9. Pension Andrea	Skelná Huť 29, 340 22 Nýrsko	Andrea Lepší
10. Penzion Kohout	Smetanova 759, 340 22 Nýrsko	Alena Kohoutová
11. Penzion Kory	Nýrsko 19, 340 22	Josef Koriták
12. Penzion Královský Hvozd	Hamry 28, 340 22 Nýrsko	H. Przygodská
13. Penzion U Sebastiána	Hodousice 32, 340 22 Nýrsko	Lenka Hrabětová
14. Restaurace Pod Mezí	Klatovská 638, 340 22 Nýrsko	Roman Werner
15. Horská chata Hamry	Hamry 66, 340 22	Jan Gilián
16. Restaurace U Smrku	Uhliště 1, 340 22 Nýrsko	František Astaloš
17. Rodinný hotel Zach	Zelená Lhota 57, 340 22 Nýrsko	Josef Zach
18. Trampský penzion Berry	Zelená Lhota, 340 22 Nýrsko	Jiří Petrov
19. Vlastivědné muzeum Nýrsko	Klatovská 639, Nýrsko	Karel Velkoborský
20. Klub českých turistů	Klatovská 639, Nýrsko	Josef Mayer
21. město Nýrsko	Náměstí 122, 34022 Nýrsko	Ing. Miloslav Rubáš
22. obec Strážov	čp. 71, 34024 Strážov	Ing. Jan Pavlásek
23. město Janovice nad Úhlavou	Harantova 132, 340 21 Janovice nad Úhlavou	Mgr. Michal Linhart
24. obec Chudenín	Chudenín 68, 340 22, Nýrsko	Petr Zahradka
25. obec Hamry	Hamry 30, 340 22 Nýrsko	Miroslav Kroupa
26. obec Všeruby	Všeruby 77, 345 06 Všeruby	Jan Jiřík
27. Dešenice	Dešenice čp. 162, 34023	Petr Štenbera

## Vznik MAS Ekoregion Úhlava

O zapojení se do programů typu LEADER bylo rozhodnuto na posledních dvou jednáních zástupců samosprávy, podnikatelů i NNO v roce 2004. Všichni účastníci těchto jednání se shodli na tom, že formalizace skupiny může přispět k prohloubení před více než dvěma lety započaté spolupráce a jsou připraveni nést zodpovědnost za činnost MAS a realizaci jejích strategických cílů.

Z tohoto důvodu proběhlo dne 19.1. 2005 ustavující valné shromáždění členů občanského sdružení Ekoregion Úhlava.

### 7.2. Zapojení partnerů do přípravy SPL

Do přípravy SPL byly, jak je popsáno v kapitole 3, zapojeny **všechny relevantní subjekty působící v regionu**. Během přípravných prací v letech 2006, 2007 a 2008 byly zjišťovány potřeby místních podnikatelů, samospráv i NNO. Do aktualizace SWOT analýzy území byla zapojena široká veřejnost a byl tak vytvořen prostor pro zjištění potřeb obyvatelstva.

Způsob zapojení jednotlivých partnerů byl pečlivě naplánován a připraven tak, aby se všechny relevantní subjekty a skupiny obyvatel měly možnost k přípravě SPL vyjádřit.

Při zapojení místních partnerů do přípravy SPL byly použity následující metody:

- zjišťování potřeb podnikatelských subjektů. S místními podnikateli byly vedeny strukturované rozhovory v místě jejich podnikání v rámci výzkumu drobného a středního podnikání v prostoru MAS Ekoregion Úhlava.
- zjišťování potřeb obcí. Byl proveden sběr projektových námětů na základě osobních konzultací s místními samosprávami a společných jednání (workshopů) všech zástupců samosprávy z území MAS.
- zjišťování potřeb zemědělských subjektů. Sběr projektových námětů byl proveden dotazníkovým šetřením a doplňujícími osobními konzultacemi

Na základě provedených šetření byl postupně zpracován **návrh SPL**. Postup zpracování SPL byl v letech 2006 - 2008 vyhodnocován na jednáních **Programového výboru MAS** a na neformálních pracovních jednáních členů MAS v rámci různých seminářů, workshopů a konferencí pořádaných na území MAS. Na zmíněných konferencích a seminářích byla také s postupem prací **seznamována veřejnost**, která kromě těchto akcí má také přístup na všechna jednání Valného shromáždění členů a Programového výboru, kde se může vyjadřovat ke všem aktivitám MAS a tedy i k podobě SPL.

V průběhu realizace SPL budou subjekty zapojené do jeho přípravy nadále spolupracovat na naplňování cílů MAS a to **zejména realizací rozvojových projektů, informováním dalších subjektů v území o činnostech MAS, průběžnou aktualizací vytvořeného zásobníku projektových námětů a v neposlední řadě také aktivní účastí na vyhodnocování realizace SPL a na jeho aktualizacích**. Zásobník projektů bude použit pro vytvoření databáze projektových záměrů, která bude veřejně přístupná na internetových stránkách [www.ekoregion-uhlava.cz](http://www.ekoregion-uhlava.cz) a bude spravována a pravidelně aktualizována managementem MAS.

### 7.3. Vztah k obyvatelstvu

Všechny aktivity MAS jsou otevřeny široké veřejnosti a místní obyvatelstvo je zapojováno do její činnosti prostřednictvím účasti na jednání orgánů MAS a v realizovaném programu LEADER ČR 2006 rovněž prostřednictvím vyhlášených výzev k předkládání projektů. MAS také spolupracovala s Plzeňským krajem na projektu „**Budování absorpční kapacity místních a regionálních orgánů pro řízení programů EU na území Plzeňského kraje v období 2007 – 2013**“. Jedním z cílů spolupráce bylo informovat obyvatele o možnostech čerpání finančních prostředků ze SF EU a metodicky připravit potenciální žadatele na předkládání projektových žádostí prostřednictvím odborných školení.

Během provádění přípravných prací na SPL byly zjišťovány potřeby obyvatel prostřednictvím **sběru projektových záměrů** obcí, podnikatelů, NNO a při jednáních orgánů MAS. Důležitým prvkem pro zjištění potřeb obyvatelstva byla také **veřejná aktualizace SWOT analýzy**.

Informace o aktivitách MAS jakož i o připravované realizaci SPL jsou průběžně zveřejňovány na **internetových stránkách** [www.ekoregion-uhlava.cz](http://www.ekoregion-uhlava.cz), kde je možné nalézt pozvánky na aktuální veřejná projednání a další akce MAS. Dalšími využívanými prostředky pro informování veřejnosti jsou **místní periodika a obecní vývěsky členských obcí MAS**.

V neposlední řadě jsou informace o MAS šířeny v **propagačních materiálech**.

### 7.4. Otevřenost MAS

Členem MAS Ekoregion Úhlava, o.s. se může na základě písemné přihlášky stát každá fyzická osoba starší 18 let či každá právnická osoba. Podmínkou pro přijetí je souhlas se stanovami a cíli sdružení. Členství vzniká rozhodnutím Programového výboru o přijetí člena.

**MAS Ekoregion Úhlava je maximálně otevřená všem subjektům a jedincům**, kteří mají zájem na smysluplném rozvoji území ve kterém MAS působí, a proto žádným způsobem nevymezuje okruhy nebo typy osob a skupin, které se mohou stát členy sdružení nebo jinak participovat na společné práci.

## 8. Zkušenosti a spolupráce

### 8.1. Zkušenosti

MAS Ekoregion Úhlava uspěla s žádostí o poskytnutí dotace v **programu LEADER ČR 2006**. Během realizace záměru MAS bylo podpořeno **pět projektů** s celkovými náklady na realizaci 4 853 804,- Kč. Během realizace programu byla ověřena funkčnost organizační struktury MAS a zejména funkčnost partnerství místních samospráv, podnikatelů, NNO a aktivních občanů.

Důležitou zkušeností učiněnou při realizaci programu (která vyplynula z hodnocení dopadů realizace tohoto programu na jednání Programového výboru) bylo zjištění potřeby **sběru**

**projektových námětů a tvorba zásobníku projektů** při realizaci programu s větším finančním objemem rozdělovaných prostředků. Sběr záměrů se pro přípravu SPL 2007 – 2013 ukázal jako vhodný nástroj zajištění úspěšné realizace programu co do čerpání dotačních prostředků a zároveň jako velmi vhodný nástroj zjišťování potřeb a potenciálu území. Z takového zjištění je pak možné usuzovat o reálnosti naplnění vytčených cílů SPL.

MAS spolupracovala s **Plzeňským krajem** na realizaci projektu v rámci opatření **3.3. Společného regionální operačního programu** a podílela se na naplňování krajského zásobníku projektových záměrů. V rámci tohoto projektu byly zpracovány i analýzy týkající se území MAS v celkovém objemu cca 350 000 Kč.

Podstatnou zkušeností s aplikací principů LEADER je zavedení systému marketingové značky ve spolupráci s bavorským místním partnerstvím samospráv a podnikatelů, které sloužilo jako modelový příklad.

Zástupci místních samospráv a NNO mají rovněž bohaté zkušenosti s uplatňováním dalších **politik České republiky a Evropské unie při realizaci rozvojových projektů.**

Jednalo se zejména o:

- Ministerstvo pro místní rozvoj ČR
  - Program obnovy venkova
  - POV Leader
  - Státní program rozvoje cestovního ruchu
  - Program podpory hospodářsky slabých a strukturálně postižených regionů
- Státní fond rozvoje bydlení
- Ministerstvo zemědělství ČR
- Ministerstvo životního prostředí ČR
- Společný regionální operační program
- Plzeňský kraj
  - Program podpory stabilizace venkovských oblastí Plzeňského kraje
  - Program rozvoje cestovního ruchu v Plzeňské kraji
  - Ekologické projekty Plzeňského kraje
  - Program venkovská turistika
- Fond Solidarity
- Phare CBC – Společný fond malých projektů
- Phare CBC – grantová schémata
- Sapard
- Interreg III A
- Interreg III A – Dispoziční fond
  
- Rovněž byly využívány zdroje českých i zahraničních nadací:
  - Nadace Vltava
  - Českoněmecký fond budoucnosti

## 8.2. Spolupráce

### Mezinárodní spolupráce

Její důležitost byla prokázána při přenosu systému marketingové značky z Bavorska a při další výměně zkušeností místních samospráv v rámci **přeshraničního akčního sdružení Královský hvozd**. Při přenosu systému marketingové značky se jednalo o ukázkovou formu realizace projektu typu LEADER. Na bavorské straně byl systém marketingové značky již zavedený. Místní samospráva přidělovala značku zemědělským a lesnickým podnikatelům dodržujícím ekologické standardy. V rámci probíhající spolupráce byla česká strana seznámena s bavorským systémem a rozhodla se pro přenos systému ekoznačky na naše území. Na podkladě analýzy situace v ČR došlo k rozhodnutí přenést standardy do oblasti cestovního ruchu a zavedení standardů komunitním způsobem – jejich spoluvytvářením dotčenou cílovou skupinou, podnikateli v cestovním ruchu. Zavádění systému marketingové značky na území MAS bylo pravidelně konzultováno a prezentováno na společných jednáních s německou stranou.

Spolupráce s bavorskou stranou sdružení pokračovala v letech 2006 a 2007 společnou **aktualizací rozvojové koncepce** a vyvinula se v intenzivní jednání s představiteli **LAG Cham** na podzim roku 2007, které vyústilo v ústní dohodu podpořenou **stanoviskem LAG Cham o budoucí spolupráci obou MAS**. Cílem MAS pro další období je rozšiřovat spolupráci i na soukromé subjekty a NNO prostřednictvím společných aktivit a společné podpory projektů MAS Ekoregion Úhlava a LAG Cham.

MAS Ekoregion Úhlava si uvědomuje důležitost přenosu zkušeností s aplikací metody LEADER a s rozvojem venkovského prostoru obecně a proto vyvíjí také aktivity vedoucí k předávání získaných zkušeností dalším MAS.

Hlavními výstupy mezinárodní spolupráce jsou přenos systému marketingové značky zaměřené na ekologii v cestovním ruchu z Bavorska a další realizovaný projekt spolupráce uskutečněný v rámci programu LEADER ČR 2006. Projekt **„Přeshraniční sportování pod Ostrým“** realizovaný v rámci programu LEADER ČR 2006 se týkal napojení a společné údržby běžeckých lyžařských stop a doprovodného mobiliáře. Projekt, jehož celkové náklady na realizaci představovali 300 000,- Kč zahrnoval následující aktivity:

- označení lyžařské stopy 63 ks plastových orientačních směrniců na dřevěných stojanech
- osazení 10 informačních panelů na české a německé straně hranice
- vyřezání převislých větví a nakloněných stromů podél trasy
- úpravu nástupiště na trasu v Hamrech
- úpravu a zpevnění komunikace na hraničním přechodu Zadní Chalupy – Helmhof v rozsahu 550 m<sup>2</sup>

Udržitelnost projektu zajišťuje německý partner údržbou lyžařské stopy s propojením na lyžařský areál v německém Rittsteigu. Výše zmíněné aktivity v souhrnu znamenají vytvoření běžeckého areálu Ostrý.

Dalšími přeshraničními projekty v různých oblastech mimo programy typu LEADER jsou například v oblasti kultury **Bavorsko-česká pouť do Neukirchenu b. Hl. Blut**, v oblasti

turismu **Malý pohraniční styk na Ostrém**, v oblasti vzdělávání dětské výměnné pobyty nebo například v oblasti horské služby **Přeshraniční centrum záchranných služeb v Lamu**. Příklady společných investičních přeshraničních projektů představují **Přeshraniční vzdělávací a kulturní centrum Královský hvozd v Nýrsku** a **Akademie turismu v Lamu**. Navíc byly v rámci společného vývoje projektů vybudovány různé projektově orientované přeshraniční kooperační struktury.

V září roku 2007 byla zahájena jednání o možnostech spolupráce se zástupci **ADR Comarca de Guadix**, což je sdružení několika španělských akčních skupin se společnými strategickými cíli a zaměřením na udržitelný cestovní ruch v přírodně vzácných územích. Jednání byla zahájena u příležitosti studijní cesty, kterou zástupci ADR Comarca de Guadix absolvovali v prostoru Ekoregionu Úhlava. V rámci dvoudenního pobytu byli seznámeni s principy aplikace metody LEADER v ČR a byly jim představeny projekty realizované v programu LEADER ČR 2006. Výsledkem pobytu byla deklarace vůle k další spolupráci všech zúčastněných subjektů.

Další přeshraniční aktivitou MAS Ekoregion Úhlava je jednání o možnostech přenosu zkušeností s aplikací metody LEADER na Slovensko. Tato jednání jsou vedena s **Regionální rozvojovou agenturou Tatry – Spiš**.

### Meziregionální spolupráce

S postupným rozšiřováním práce metodou LEADER na území ČR vyvstala potřeba sdílení zkušeností a společného řešení problémů. MAS Ekoregion Úhlava v tomto smyslu objevila důležitého partnera v **MAS Vltava**, která je podobná jak rozložením sídel (regionální centrum ve středu regionu a malé spádové obce v jeho okolí), tak i svou velikostí co do počtu obyvatel a zaměřením činnosti na udržitelné nakládání s životním prostředím a smysluplné využívání zdrojů.

Zástupci obou MAS **jednali o možnostech navázání spolupráce** při příležitosti národní konference o venkovu v Boskovicích. Na základě těchto jednání se zástupce MAS Vltava účastnil semináře, který byl pořádán v prostoru MAS Ekoregion Úhlava a týkal se možností ekologizace provozu drobných a malých podniků. Představil také partnerskou MAS široké veřejnosti v rámci jednání Valného shromáždění členů MAS Ekoregion Úhlava.

Smyslem plánované spolupráce je sdílení zkušeností při vzájemných exkurzích členů MAS, pravidelná roční setkávání členů managementu, vzájemné představení postupu realizace SPL a vzájemná podpora rozvojových projektů.

Spolupráce s partnerskou MAS Vltava byla formalizována podpisem **Dohody o spolupráci při realizaci a podpoře projektů** dne 11.12. 2007 na jednání Valného shromáždění členů MAS Vltava, o.s., kde zároveň proběhlo představení MAS Ekoregion Úhlava členské základně MAS Vltava.

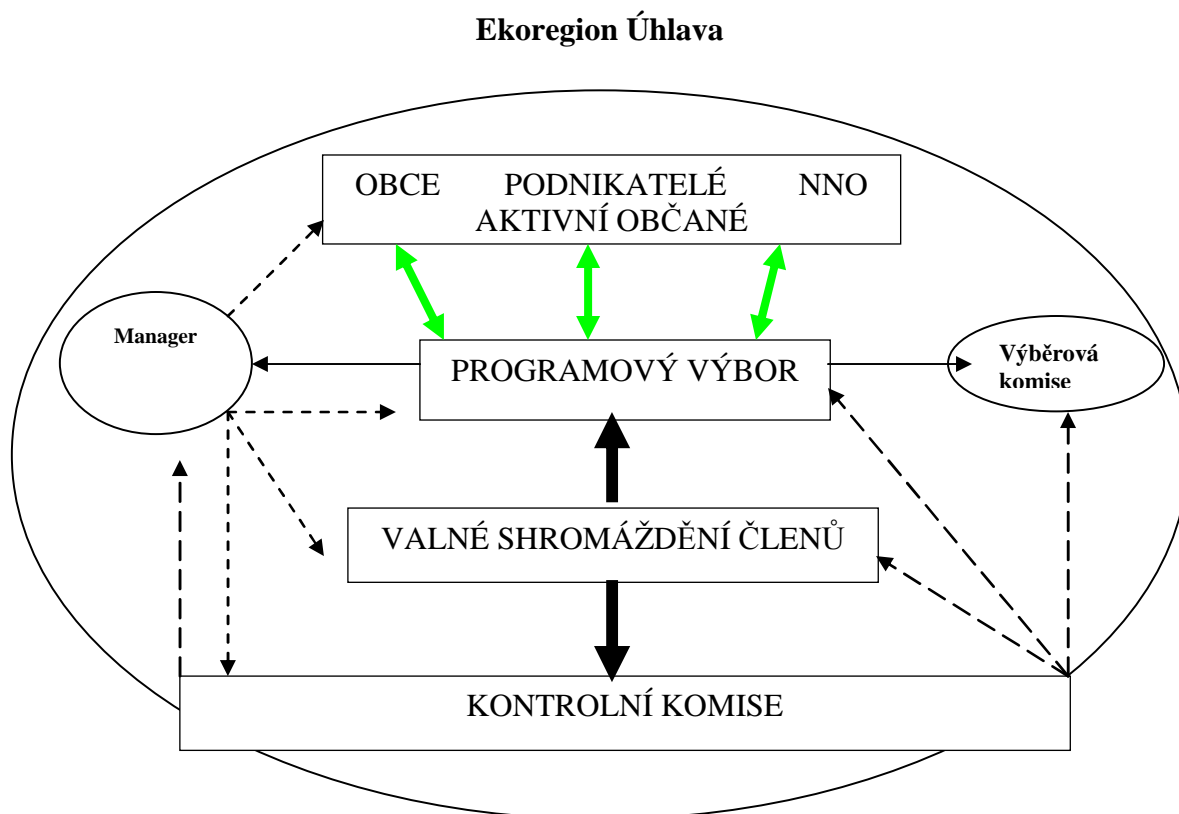
Další aktivitou MAS na poli meziregionální spolupráce je výměna zkušeností s aplikací metody LEADER s **MAS Český Západ – Místní partnerství** v rámci vzdělávacího pobytu členů MAS Český Západ – Místní partnerství v prostoru Ekoregionu Úhlava na jaře roku 2007.

Dne 20.11.2007 schválilo Valné shromáždění členů MAS Ekoregion Úhlava vstup do **Národní sítě místních akčních skupin ČR**. Zástupci MAS se také pravidelně účastní setkávání místních akčních skupin Plzeňského kraje.

## 9. Organizace a zdroje MAS

### 9.1. Organizační struktura a rozdělení odpovědností

Organizační schéma MAS Ekoregion Úhlava :



#### Legenda:

	Valné shromáždění členů volí orgány místní akční skupiny (MAS)
	Kontrolní komise dohlíží na činnost orgánů MAS
	Manager informuje orgány MAS a veřejnost a dohlíží na realizaci SPL rozvoiové strategie
	Programový výbor jmenuje managera a Výběrovou komisi
	Veřejnost předkládá projekty, které hodnotí výběrová komise a výběr kontroluje Programový výbor
Poznámka:	Programový výbor volí ze svého středu předsedu, který je statutárním zástupcem MAS

## Popis struktury MAS a rozdělení odpovědnosti

Jako právní forma MAS bylo zvoleno **občanské sdružení**. K jeho založení došlo až v závěru tvorby MAS a vytvořená právní struktura tak završila vazby, jež vznikaly v průběhu tvorby systému marketingové značky. Členem občanského sdružení se může stát jakýkoliv subjekt mající vztah k území, kde MAS působí. V současné době má sdružení **20 členů**.

### Valné shromáždění členů

Občanské sdružení umožňuje shromáždění prakticky neomezeného množství zájemců ve Valném shromáždění členů, které **je nejvyšším orgánem sdružení** a má značné pravomoci při **stanovení cílů organizace a plánování jejího dalšího rozvoje**. Rovněž je zodpovědné za **volbu výkonných orgánů, jež zajišťují činnost sdružení mezi jednáními Valného shromáždění**. Tyto orgány jsou mu podřízené a podávají mu zprávu o své činnosti. Členem Valného shromáždění je každý člen sdružení. Při hlasování mají všichni členové rovný hlas.

### Programový výbor

Výkonnou složku, která **vede organizaci mezi zasedáními Valného shromáždění**, představuje Programový výbor. Je volen Valným shromážděním členů na období čtyř let. Při volbě tohoto orgánu byl kladen důraz na rovnoměrné zastoupení všech partnerů. Valné shromáždění členů zvolilo Programový výbor v následujícím složení:

*Zástupci samosprávy:* M. Linhart (Město Janovice n. Úhlavou)  
J. Rousek (Město Strážov)  
P. Zahradka (Obec Chudenín)

*Zástupci podnikatelských subjektů:* H. Przygodská (penzion Královský dvůr)  
B. Borisova (Pension Villa Toskana)

*Zástupci zemědělských subjektů:* R. Göndör – soukromně hospodařící rolník

*Zástupci NNO:* Velkoborský (Vlastivědné muzeum Nýrsko, o.s.)

Úkolem **Programového výboru** je především:

- koordinace činností vyplývajících z realizace SPL a jednotlivých projektů,
- monitorování a vyhodnocování SPL a jednotlivých projektů v součinnosti s managerem
- realizace spolupráce s tuzemskými i zahraničními subjekty
- jmenování výběrové komise a manažera

### Předseda

Ze svého středu Programový výbor volí předsedu, který je **statutárním orgánem sdružení a místopředsedu**. Každý člen Programového výboru má jeden hlas. V případě rovnosti hlasů rozhodne hlas předsedy.

Programový výbor na svém prvním jednání ze svého středu zvolil předsedu MAS **Josefa Rouska** (Město Strážov). Místopředsedou je pan **Mgr. Michal Linhart** (Město Janovice nad Úhlavou).



## Kontrolní komise

Důležitý orgán představuje Kontrolní komise, jež je volena Valným shromážděním členů a je zodpovědná za:

- kontrolu veškeré činnosti sdružení zejména s důrazem na hospodaření, účelné vynakládání prostředků a ochrany majetku sdružení,
- dohled nad realizací a prováděním kontrol jednotlivých podpořených projektů konečných příjemců

Délka funkčního období členů Kontrolní komise je 4 roky.

## Manager

Programový výbor jmenuje managera, který zajišťuje **organizačně - administrativní zázemí sdružení** a zároveň slouží jako **facilitátor**. Je zodpovědný za:

- přípravu jednání Valného shromáždění členů a Programového výboru,
- přípravu podkladních materiálů pro rozhodnutí Programového výboru o výběru projektů výběrovou komisí
- přípravu podkladních materiálů vztahujících se k monitorování a hodnocení realizace SPL a jednotlivých projektů,
- pomoc žadatelům s dopracováním žádostí a formulací jejich projektového záměru,
- srozumitelné informování veřejnosti o činnosti MAS a možnostech podílet se na ní
- vyhledávání inovativních projektů či nápadů a jejich zařazování do realizace SPL,
- správu internetových stránek a další potřebné administrativní práce

## Výběrová komise

Programový výbor jmenuje Výběrovou komisi. Pro výběr projektů při realizaci SPL byla dne 22.9.2008 jmenována Výběrová komise s funkčním obdobím tři roky ve složení Romana Jíříková (aktivní občan), Martina Vavířková (soukromý zemědělec), Ing. Miloslav Rubáš (Město Nýrsko), Pavel Hrdlička (restaurace U Hrdličků) a Jan Koryťák (Hospůdka pod lesem). Výběrová komise je zodpovědná za **výběr a obodování předložených projektů**. Tento výběr bude dále podléhat schválení Programovým výborem.

Výběrová komise byla složena s ohledem na zastoupení všech relevantních socio-ekonomických partnerů. Výběr byl proveden i s ohledem na zajištění toho, že žádný člen výběrové komise nebude hodnotit projekt předkládaný jím samým, popřípadě jemu blízkou organizací nebo osobou (zástupci samosprávy např. nehodnotí projekty předkládané obcemi či mikroregiony). Komise má zároveň dostatek členů na to, aby i při splnění výše uvedeného kritéria každý projekt nezávisle hodnotili alespoň 2 hodnotitelé.

## Účetnictví

Místní partnerství využívá také služeb účetního, jenž zajišťuje dohled nad vedením **řádné evidence a řádné čerpání finančních prostředků**. Za vedení účetnictví MAS bude

odpovídat Městský úřad Nýrsko jako člen MAS. Vedení účetnictví bude v průběhu realizace podléhat smluvně zajištěnému externímu auditu.

## 9.2 Zdroje MAS pro činnosti spojené s realizací SPL

Z pohledu lidských zdrojů bude realizace SPL zajištěna zejména **manažerem a administrativní pracovníci MAS**. Účetnictví bude na základě smluvního vztahu zajišťovat Město Nýrsko.

### Manager

Managerem MAS je Mgr. Jan Martínek, který dlouhodobě působí v prostoru Ekoregion Úhlava a disponuje hlubokou znalostí místního prostředí. Jan Martínek **vystudoval Fakultu právnickou Západočeské Univerzity** a do roku 2001 pracoval v **advokátní praxi**. Rovněž vystudoval **Fakultu humanitních studií Západočeské Univerzity, obor Sociální a kulturní antropologie**. Hovoří **anglicky a německy**; samozřejmostí je **práce s počítačem**. Od roku 2003 se zabývá převážně otázkami **udržitelného rozvoje venkovských oblastí**.

V roce 2003 se věnoval přípravě **mikroregionů Konstantinolázeňsko a Stříbrsko** na čerpání prostředků Evropské unie, především **opatření typu LEADER+** vyžadujícím intenzivní spolupráci partnerů z veřejného i soukromého sektoru. V roce 2004 byla v tomto prostoru založena místní akční skupina Český Západ – Místní partnerství, která byla opakovaně podpořena v rámci programu **LEADER ČR** a v rámci programu **LEADER+**.

Od roku 2003 také intenzivně spolupracuje s představiteli samospráv a soukromými subjekty v prostoru MAS Ekoregion Úhlava. Stál u zrodu **systému marketingové značky Ekoregionu Úhlava**. Na vytvoření systému se podílel zejména zapojením veřejnosti do jeho příprav a budování partnerství místních samospráv a podnikatelů. Spolupracoval rovněž na **založení MAS Ekoregion Úhlava** v roce 2005. Od tohoto roku je také managerem MAS. V roce 2006 administroval realizaci programu **LEADER ČR 2006**.

### Administrativní pracovník

Administrativní pracovnice MAS paní Romana Jiříková má středoškolské vzdělání ukončené maturitní zkouškou. Hovoří **německy** a **uživatelsky pracuje s počítačem**. Má zkušenosti se zajišťováním **agendy Dobrovolného svazku obcí Úhlava**, s přípravou grantových žádostí a administrací projektů.

### Účetní

Účetnictví MAS bude zajišťovat odpovědná pracovnice Města Nýrska s odpovídající kvalifikací a zkušenostmi na základě smluvního vztahu o vedení účetnictví mezi MAS a Městem Nýrskem. Touto pracovnící je paní Jana Brůžová pracující na **finančním odboru Města Nýrska**. Paní Brůžová vede účetnictví MAS od jejího vzniku a má dlouhodobé zkušenosti s účetnictvím různých dotačních titulů včetně **programů Evropské unie a programu LEADER ČR 2006**. Vedení účetnictví bude dále každý rok podléhat externímu auditu.

## Vzdělávání členů/partnerů MAS

Členové a partneři MAS jsou zapojeni do přípravy na plánovací období 2007 – 2013 absolvováním školení **Vstup do přípravy administrátorů a předkladatelů projektů v Plzeňském kraji na plánovací období 2007 – 2013 a Příprava administrátorů a předkladatelů projektů pro nové programovací období 2007-2013** v rámci spolupráce s Plzeňským krajem na projektu Budování absorpční kapacity místních a regionálních orgánů pro řízení programů EU na území Plzeňského kraje v období 2007 – 2013. Na závěr školení obdrželi účastníci certifikát o absolvování kurzu.

MAS předpokládá svou účast ve formě partnerství na pokračování tohoto projektu v plánovacím období 2007 – 2013. Nový projekt Program rozvoje absorpční kapacity bude financován z prostředků Regionálního operačního programu NUTS II Jihzápad.

## Odborná konzultační činnost

MAS Ekoregion Úhlava dlouhodobě spolupracuje s **Regionální rozvojovou agenturou Plzeňského kraje**, která poskytuje odborné konzultace jak členům MAS tak i předkladatelům projektů a dalším subjektům.

## Technické prostředky

Technické zázemí MAS zabezpečuje Město Nýrsko, které bude v období realizace SPL poskytovat MAS na základě smlouvy o pronájmu kancelářské prostory včetně nábytkového, počítačového a programového vybavení. Manager a předseda MAS disponují vlastním automobilem, který využívají pro potřeby MAS. Administrativní pracovnice, manager i předseda MAS disponují také mobilními telefony a e-mailovými účty pro zajištění komunikace.

MAS bude využívat pro konání vzdělávacích akcí a akcí spojených s přeshraniční spoluprací prostory nově zrekonstruovaného **Přeshraničního vzdělávacího a kulturního centra Královského hvozdu v Nýrsku**, které je vybaveno technickým systémem pro simultánní tlumočení a multimediální prezentace. Toto centrum představuje vysoce moderní infrastrukturu pro rozvoj lidských zdrojů MAS i celého regionu.

Umístění kanceláře v centru regionu dává místním subjektům možnost snadné konzultace při přípravě i realizaci projektů. Pro porady k projektům a konzultace bude k dispozici i účetní městského úřadu Nýrsko, který rovněž sídlí v regionu.

## Finanční prostředky MAS

Předfinancování činnosti MAS při realizaci SPL bude zajištěno **finanční výpomocí Města Nýrsk**a, tato forma spolupráce se osvědčila i v minulých letech a při realizaci programu Rozvoj venkova a multifunkční zemědělství, podopatření Leader + , osvojování schopností.

Další finanční výpomoc je zajištěna příslibenou jednorázovou **dotací Plzeňského kraje ve výši 200.000,- Kč**. MAS, které v Plzeňském kraji uspěly v první výzvě PRV osa IV. opatření IV.1.1. již tuto výpomoc obdržely.

V minulém období zajišťovala MAS své analytické a vzdělávací aktivity včetně přípravných prací na SPL z prostředků projektu Budování absorpční kapacity místních a regionálních orgánů pro řízení programů EU na území Plzeňského kraje v období 2007 – 2013. Do budoucna se počítá s partnerstvím v projektu Program rozvoje absorpční kapacity, který bude financován z prostředků Regionálního operačního programu NUTS II Jihozápad.

## 10. Administrativní postupy

### Harmonogram administrativních postupů při předkládání projektů konečných žadatelů

Aktivita / Týden	1	2	3	4	5	6	7	8	9	10	11	12	13
Propagace SPL a informování veřejnosti o vyhlášení výzvy													
Výzva k předkládání žádostí													
Příjem žádostí a kontrola úplnosti žádostí MAS													
Lhůta pro doplnění žádostí													
Kontrola obsahové správnosti a přijatelnosti projektů													
Lhůta pro podání žádosti o přezkum Programovým výborem a přezkum žádostí													
Výběr projektů Výběrovou komisí MAS													

Harmonogram znázorňuje administrativní postupy v rámci jedné výzvy k předkládání projektů.

### 10.1. Registrace projektů

#### Výzvy k předkládání projektů

SPL bude vystaven na **internetových stránkách** [www.ekoregion-uhlava.cz](http://www.ekoregion-uhlava.cz). Výzva k předkládání projektů bude zveřejněna nejméně jednou za rok. Zveřejnění výzvy k předkládání projektů zajistí manager. Před zveřejněním bude výzva zaslána k odsouhlasení na CP SZIF.

Výzva bude zveřejněna:

- a. v regionálním tisku,
- b. na úředních deskách obecních úřadů,
- c. na internetových stránkách ([www.ekoregion-uhlava.cz](http://www.ekoregion-uhlava.cz) , [www.kr-plzensky.cz](http://www.kr-plzensky.cz) ),
- d. v informačních zpravodajích distribuovaných do jednotlivých domácností, popř. prostřednictvím zástupců místní samosprávy (týká se druhé a následujících výzev).

Všichni zájemci o podrobnější informace budou moci své záměry **osobně konzultovat s managerem** v kanceláři MAS v pravidelných konzultačních hodinách. Všem žadatelům bude prostřednictvím MAS zajištěna dostatečná **informační i poradenská podpora**. Na základě získaných zkušeností MAS upřednostňuje osobní konzultace jednotlivých projektových záměrů před obecnými informačními semináři, které slouží spíše k podání základní informace o možnosti získat podporu na připravovaný projekt a obecně o způsobu přípravy projektu a žádosti. Předání této informace veřejnosti v prostoru Ekoregionu Úhlava

však bude v dostatečné míře zajištěno výše popsaným způsobem – zveřejněním výzvy, tiskovými zprávami apod.

Osobní konzultace budou otevřeny všem zájemcům – potenciálním žadatelům a o všech bude proveden písemný záznam, který bude obsahovat identifikaci žadatele, obsah, datum a čas uskutečnění konzultace. Bude tak zajištěna jasná evidence provedených konzultací pro případnou budoucí kontrolu, vyhodnocování jejich efektivnosti apod. **O možnosti provedení osobní konzultace svého projektového záměru budou žadatelé informováni spolu s vyhlášenou výzvou a ve všech informačních materiálech.**

### **Přijímání a administrace projektů**

Žádosti **budou přijímány** v posledních pěti pracovních dnech před uzávěrkou lhůty pro předkládání projektů a to pouze v kanceláři MAS. Jejich příjem zajistí manager MAS spolu s předsedou a administrativním pracovníkem. Při příjmu žádostí provedou odpovědní zástupci MAS kontrolu úplnosti žádosti o dotaci na základě kontrolního listu. Neúplná žádost (neobsahující všechny povinné přílohy) nebude přijata a žadatel bude na místě o této skutečnosti a jejích důvodech písemně informován. MAS takového žadatele vyzve k doplnění potřebných příloh ve lhůtě 7 kalendářních dnů a v případě nedoplnění žádosti ve stanoveném termínu ukončí její administraci z důvodu nesplnění podmínek administrativní kontroly. Přijaté žádosti budou MAS zaregistrovány.

Po jejich zaregistrování bude provedena kontrola **obsahové správnosti a přijatelnosti žádostí a jejich souladu se SPL MAS**. Na základě kontroly bude vypracována hodnotící zpráva MAS. Projekty jež neprojdou kontrolou obsahové správnosti nebo kontrolou přijatelnosti budou vyřazeny. Tato skutečnost bude neprodleně oznámena konečnému žadateli.

Konečný žadatel, jehož žádost byla vyřazena na základě administrativní kontroly MAS, má možnost do 7 pracovních dnů ode dne následujícího po odeslání doporučené zásilky od MAS **podat žádost o přezkoumání postupu pracovníků MAS**. O takové žádosti rozhoduje a přezkoumání rozhodnutí o vyřazení provádí Programový výbor. Konečný žadatel má možnost se účastnit jednání Programového výboru. Pokud na jednání nedojde ke shodnému závěru MAS a konečného žadatele, má konečný žadatel právo podat žádost o přezkoumání postupu MAS na příslušný RO SZIF. O podání takové žádosti musí MAS písemně vyrozumět.

## **10.2. Způsob výběru projektů**

Výběr projektů, které prošly kontrolou obsahové správnosti a kontrolou přijatelnosti podle kritérií přijatelnosti obsažených v příslušné fichi, bude provádět **bodováním Výběrová komise**. O pravidlech hodnocení a preferenčních kritériích v jednotlivých fichích bude Výběrová komise řádně **poučena a proškolená managerem** před každým svým jednáním. Každý projekt budou hodnotit podle bodovacích kritérií pro příslušnou fichi všichni členové komise (kromě situace popsané v kapitole 9, bod 9.1, Výběrová komise, druhý odstavec).

**Přehled preferenčních kritérií** je uveden v jednotlivých fichích. Preferenční kritéria stanovená MAS budou hodnocena bodovou **škálou 0 – 5**. Po provedení bodování jednotlivými členy Výběrové komise bude za každé bodované kritérium vypočten **aritmetický průměr**. Jako nejvhodnější k podpoře bude hodnocen projekt, který v bodování

získá největší počet bodů. Zjednání výběrové komise bude pořízen zápis, který bude obsahovat jako přílohu zprávu komise o provedeném výběru projektů.

Rozhodnutí Výběrové komise po skončení výběru projedná Programový výbor, který upozorní komisi na případné nedostatky nebo výběr potvrdí.

### 10.3. Realizační část

Na administraci realizace projektů se přiměřeně použijí ustanovení Pravidel, kterými se stanovují podmínky pro poskytování dotace na projekty Programu rozvoje venkova ČR na období 2007 – 2013, Opatření IV.1.2 Realizace místní rozvojové strategie.

#### **Administrace průběhu, proplácení projektů a metodika provádění kontrol projektů**

Po zaregistrování žádosti konečného příjemce a schválení projektu ke spolufinancování v rámci Programu rozvoje venkova provede **administrativní pracovníce MAS spolu s konečným příjemcem kontrolu povinných příloh** předkládaných při podpisu Dohody.

Po celou dobu realizace projektů bude konečným žadatelům/příjemcům managerem poskytován **konzultační servis** v pravidelných konzultačních hodinách a MAS jim bude poskytovat potřebnou součinnost při podávání **Hlášení o změnách**. MAS bude také sloužit jako **prostředník při předávání potřebné dokumentace mezi SZIF a konečným žadatelem/příjemcem** v průběhu administrace a realizace projektů. O všech takových krocích včetně konzultací bude pořízen záznam s údajem data, místa a obsahu do evidenční složky projektu.

#### Popis kontrolních postupů

Vlastní průběh realizace projektů bude ze strany MAS **kontrolován Kontrolní komisí** a to minimálně jednou kontrolou v **průběhu projektu**, jednou kontrolou **ex post** a jednou administrativní kontrolou **před podáním Žádosti o proplacení dle kontrolního listu**. Kontrola v průběhu projektu bude vždy probíhat v místě realizace projektu. Všechny kontroly budou předem ohlášeny jednotlivým konečným příjemcům. Harmonogram kontrol a jeho plnění bude zajišťovat manager v součinnosti s administrativním pracovníkem. O provedených kontrolách budou zpracovány zprávy, které budou předloženy Programovému výboru a následně archivovány v evidenčních složkách jednotlivých projektů.

**Kontrolní činnost Kontrolní komise** bude zaměřena zejména na:

- dodržení podmínek přidělené dotace
- soulad průběhu realizace projektu s předloženou a schválenou žádostí
- efektivní hospodaření s poskytnutými prostředky
- transparentní financování a správnost účetních postupů
- plnění monitorovacích indikátorů projektu
- dodržování pravidel publicity programu

MAS v rámci administrativní kontroly před podáním Žádosti o proplacení a po odstranění případných nedostatků potvrdí formulář Žádosti o proplacení.

## Vedení složek projektu

Ke každému projektu bude zřízena evidenční složka projektu, jejíž titulní strana bude zřetelně označena názvem projektu a bude obsahovat základní údaje o projektu. Veškerá dokumentace k jednotlivým projektům bude vedena podle postupů pro archivaci popsanych v bodu 10.5. Dokumenty, jejichž originál obdrží pouze konečný příjemce, budou archivovány v prosté kopii v evidenční složce projektu.

## 10.4. Kontrola činnosti MAS

### Zajištění kontroly činnosti jednotlivých pracovníků a orgánů MAS

Na činnost jednotlivých pracovníků a orgánů MAS a jejich kontrolu se přiměřeně uplatní systém odpovědnosti upravený ve **stanovách** sdružení a popsany v **kapitole 9. bod 9.1. Organizační struktura a rozdělení odpovědností**.

Nejvyšším orgánem MAS je **Valné shromáždění**. Jemu je jednou ročně předkládána zpráva o činnosti **Programového výboru** a zpráva **Kontrolní komise**. V průběhu realizace SPL bude Valnému shromáždění předkládána také zpráva **manažera MAS**, která bude obsahovat průběžná hodnocení týkající se realizace a plnění cílů SPL včetně plnění monitorovacích indikátorů.

**Manager** je přímo odpovědný Programovému výboru a zároveň kontroluje práci administrativního pracovníka. Je odpovědný za přípravu podkladů potřebných pro vyhodnocování průběhu realizace a účinnosti SPL včetně podkladů pro ověřování plnění monitorovacích indikátorů.

Práci **Výběrové komise** kontroluje Programový výbor zejména projednáváním zpráv o výběru projektů.

### Zajištění kontroly účetnictví MAS

Účetnictví MAS bude stejně jako v předchozím období zajišťováno na základě **smluvního vztahu Městem Nýrskem**. Účetní bude za svou práci odpovídat podle systému odpovědností, který je upraven v interních směrnicích Města Nýrska.

Kromě interní kontroly práce účetního bude účetnictví MAS jednou ročně podrobováno externímu auditu odborné firmy.

### Postup při sebehodnocení MAS

Průběh realizace SPL i další činnosti MAS budou pravidelně podrobovány **vyhodnocování úspěšnosti realizace a naplňování cílů MAS**. K tomuto vyhodnocování bude použito **metodiky**, která vznikne na základě výzkumného projektu Centra pro komunitní práci západní Čechy „**Klíčové faktory úspěchu a efektivity intervencí místních akčních skupin jako nástroje pro obnovu a rozvoj venkova v ČR**“, který je v současné době realizován z finanční prostředků Ministerstva pro místní rozvoj v rámci programu Věda a výzkum a



jehož výsledky a výstupy budou známy na konci roku 2008. MAS bude mít výsledky výzkumu k dispozici a bude je využívat v rámci svého evaluačního plánu.

Na základě výzkumu bude vytvořen **system otázek**, které budou v souhrnu zjišťovat, zda práce MAS naplňuje následující teze:

- 1) MAS kvalifikovaně identifikuje problémy a možnosti území, ve kterém působí a na základě jejich vyhodnocení stanovuje strategii rozvoje tohoto území.
- 2) MAS při své činnosti vhodně pracuje s potenciálem, který se v území nabízí a projekty vybrané v rámci realizace SPL přispívají k rozvoji tohoto potenciálu
- 3) Aktivity MAS probíhají v kooperaci všech místních aktérů na základě principů partnerství. MAS informuje o své činnosti a o dění v území, ve kterém působí. Je buditelem společenského a kulturního života regionu.
- 4) MAS získává a přenáší zkušenosti s prací ve venkovském prostoru a to na regionální, národní i mezinárodní úrovni.

**Vyhodnocování činnosti MAS** bude tímto způsobem prováděno **jednou za kalendářní rok** a jeho výsledky budou představeny široké veřejnosti a projednány v rámci jednání Valného shromáždění členů. Poté budou odpovídajícím způsobem zapracovány do SPL při jeho pravidelné aktualizaci a bude podle nich korigována činnost MAS.

### 10.5. Archivace

Archivace veškeré dokumentace týkající se jak realizace SPL tak i jednotlivých projektů konečných žadatelů **bude prováděna v oddělených složkách administrativní pracovníci MAS**. Elektronické materiály budou přehledně archivovány v počítači administrativního pracovníka MAS a bude pravidelně prováděno jejich zálohování.

Archiv bude fyzicky uložen v kanceláři MAS.

### 10.6. Monitoring

Monitorování je průběžné sledování a sběr dat a informací o projektech financovaných ze SPL MAS Ekoregion Úhlava. Monitorování bude sloužit jak příjemcům podpory, tak i představitelům MAS při sledování naplňování monitorovacích indikátorů. Monitoring poslouží k informování o průběhu realizace projektů i k případné včasné identifikaci možných rizik a zabránění chybám a nesrovnalostem ve financování projektů.

#### Kontrolní postupy v rámci monitoringu

Orgánem odpovědným za realizaci SPL je **Programový výbor**. Za monitoring projektů realizovaných v rámci SPL odpovídá **Kontrolní komise**. Ta bude připravovat pro Programový výbor podklady ve formě zpráv z kontrol jednotlivých projektů. Programový výbor bude vždy jednou ročně prostřednictvím manažera připravovat zprávu o plnění monitorovacích indikátorů stanovených MAS a předkládat ji **Valnému shromáždění členů**. Za pořizování a aktualizaci dat do monitorovacího systému MAS Ekoregion Úhlava odpovídá **manager**.

Všichni žadatelé, kteří budou v rámci realizace SPL podpoření budou povinni (mimo povinné procedury monitorování mezi žadatelem a RO SZIF) každých 6 měsíců po podpisu dohody o financování **informovat** MAS Ekoregion Úhlava o **stavu indikátorů uvedených v projektu**.

Ověřování plnění monitorovacích kritérií bude MAS Ekoregion Úhlava čerpat z následujících podkladů:

- Žádost, dohoda o financování, závěrečná zpráva, udržitelnost projektu – žadatel vůči RO SZIF (povinnost vyplývající z pravidel)
- Průběžná zpráva žadatele (vůči MAS)
- Kontrola na místě v průběhu realizace
- Kontrola ex-post
- Výroční zpráva žadatele
- Účetní uzávěrka žadatele
- Audit hospodaření žadatele

Získané informace a údaje budou průběžně vyhodnocovány a stanou se základním podkladem pro aktualizaci SPL a úpravy monitorovacích kritérií v jednotlivých letech realizace projektu.

## 10.7. *Evaluace SPL*

Vyhodnocení postupu realizace strategie bude probíhat na základě monitorovacích ukazatelů stanovených v jednotlivých fichích a také v SPL v kapitole 6., bod 6.6. spolu s monitorovacími indikátory opatření IV.1.1. PRV. Zvláštní pozornost bude věnována hodnocení dopadů realizovaných projektů z hlediska trvale udržitelného rozvoje. Pro toto hodnocení bude využíván zjednodušený **hodnotící dotazník používaný v regionu East Midlands ve Velké Británii** (The East Midlands Regional Sustainability Checklist).

Tento dotazník slouží ke zjišťování, zda je určitá aktivita či projektový záměr v souladu s principy trvale udržitelného rozvoje a zcela zjevně odkazuje na promyšlený **system kritérií trvalé udržitelnosti místního rozvoje**. Vzhledem ke značné složitosti původního dotazníku, byla vypracována jeho jednodušší verze.

Zjednodušená verze dotazníku zahrnuje následující otázky:

1. Jaké jsou dopady projektu z hlediska životního prostředí (dopady na vodu, vzduch, lesy, atd.)?
2. Jak projekt ovlivní místní ekonomiku (lokalizace výrobních a spotřebních cyklů, dopady na regionální nerovnosti, na ekonomickou soběstačnost regionu atd.)?
3. Jaké jsou sociální dopady projektu (kvalita, počet a stálost nových pracovních míst, dopady na sociální nerovnosti v regionu, na rozvoj místního sociálního kapitálu atd.)?
4. Jak projekt posiluje místní potenciál k dalšímu rozvoji (kvality využití přírodních zdrojů, dopad na místní sociální, materiální a ekonomickou infrastrukturu, atd.)?

## Časový plán evaluace

Vždy na konci kalendářního roku počínaje rokem 2009 bude činnost MAS a realizace SPL konfrontována s připraveným **souborem kritérií, která budou obsažena v přehledném dotazníku** (viz bod 10.4. - Postup při sebehodnocení MAS). Výsledky tohoto srovnání odpoví na otázky, zda MAS přistupuje správně k problémům, které na svém území zjistila, zda dobře komunikuje s partnery na svém území a pomáhá podnikatelům, nestátním neziskovým organizacím a obcím v jejich rozvoji a i jinak naplňuje cíle stanovené v SPL. Takto zjištěné výsledky budou **projednány s širokou veřejností na nejbližším jednání Valného shromáždění členů**. Na základě výstupů jednání budou pak Programovým výborem v součinnosti s managerem prováděny případné **aktualizace SPL**. V případě, že z vyhodnocení vyplyne potřeba hlubšího řešení specifických problémů, budou k takovým problémům Programovým výborem jmenovány pracovní skupiny.

V polovině období realizace SPL a po skončení realizace budou výsledky hodnocení předány do oddělení metodiky osy 4 PRV na CP SZIF.

### Způsob zveřejňování výsledků SPL

Průběh realizace SPL a výsledky vyhodnocování činnosti MAS a úspěšnosti realizace SPL budou kromě projednávání v rámci každoročního veřejného Valného shromáždění členů MAS zveřejněny na **internetových stránkách MAS a v informačních zpravodajích**, které bude MAS vydávat minimálně jednou ročně. O aktuálních otázkách budou obyvatelé regionu informováni také prostřednictvím regionálního tisku.

## 10.8. Propagace MAS

Všechny aktivity MAS budou stejně jako doposud zveřejňovány na pravidelně aktualizovaných **internetových stránkách** [www.ekoregion-uhlava.cz](http://www.ekoregion-uhlava.cz). Stránky budou aktualizovány nejméně jednou měsíčně. Aktualizaci www stránek bude zajišťovat administrativní pracovník MAS, za obsahovou správnost bude odpovědný manager.

Obyvatelé území budou také o činnosti MAS informováni prostřednictvím **informačního zpravodaje MAS**, který bude nejméně jednou ročně vydáván v tištěné a elektronické podobě. Tištěná forma informačního zpravodaje bude distribuována do domácností a prostřednictvím místních samospráv. Elektronická forma bude distribuována pomocí **e-mailové databáze MAS**, která bude obsahovat adresy všech členů MAS a dalších subjektů, které o zařazení do databáze projeví zájem. Distribuci informačních zpravodajů bude zajišťovat administrativní pracovník MAS.

K propagaci MAS budou vydávány také další **propagační materiály** (letáky, brožury, ...).

Účinnost propagace MAS bude vždy jednou za dva roky **hodnocena dotazníkovým šetřením** zjišťujícím povědomí o MAS mezi obyvateli MAS. Dotazníky budou distribuovány prostřednictvím obecních samospráv a budou zveřejněny na internetových stránkách MAS.

Kromě výše popsanych postupů bude nejméně jednou ročně zveřejněna výzva k předkládání projektů způsobem popsáním v kapitole 10., bod 10.1.

## 11. Zapojení žen, mladých lidí a zemědělců

Problémy žen, mladých lidí a zemědělců jsou řešeny v analytické části SPL. **Zemědělci a ženy jsou také zapojeny mezi členy a partnery MAS** a jsou členy rozhodovacích orgánů MAS a kontrolní komise, mezi jejímiž členy je 40% žen. Administrativním pracovníkem MAS je žena.

Při přípravě SPL byly **samostatně řešeny potřeby zemědělských subjektů**. Postup jejich zapojení je blíže popsán v kapitole 3. Zjištěné potřeby jsou dále zohledněny ve fichích.

Problematikou žen, mladých lidí a zemědělců se jednotlivé fiche zabývají také **v rámci preferenčních kritérií MAS**. Bodově zvýhodněné budou jak projekty žadatelů z těchto skupin tak i projekty, které budou zaměřeny na problematiku žen, mladých lidí a zemědělců.