

# **STRATEGIE ROZVOJE MIKROREGIONU ÚHLAVA**

**Zpracovatelé:  
Regionální rozvojová agentura  
Západní Čechy, o.p.s.;  
Centrum pro komunitní práci  
Západní Čechy;  
Sdružení mikroregionu Úhlava;**

**Leden 2000**

**OBSAH:**

ÚVOD .....	2
<b>SITUAČNÍ ANALÝZA MIKROREGIONU ÚHLAVA.....</b>	<b>3</b>
1. POLOHA A PŘÍRODNÍ PODMÍNKY .....	4
1.1. <i>Poloha, vnější vztahy</i> .....	4
1.2. <i>Přírodní podmínky</i> .....	5
1.3. <i>Využití krajiny</i> .....	6
2. OBYVATELSTVO A OSÍDLENÍ.....	6
2.1. <i>Obyvatelstvo</i> .....	6
2.2. <i>Sídelní struktura</i> .....	9
2.3. <i>Byty a bytová výstavba</i> .....	11
3. OBČANSKÁ VYBAVENOST .....	11
3.1. <i>Školství</i> .....	11
3.2. <i>Zdravotnictví</i> .....	12
3.3. <i>Sociální péče</i> .....	13
3.4. <i>Kultura a sport</i> .....	13
3.5. <i>Spolky a zájmové organizace</i> .....	14
3.6. <i>Úřady, instituce a komerční služby</i> .....	15
4. DOPRAVA A TECHNICKÁ INFRASTRUKTURA .....	15
4.1. <i>Doprava</i> .....	15
4.2. <i>Technická infrastruktura</i> .....	16
5. EKONOMIKA.....	18
5.1. <i>Ekonomická výkonnost</i> .....	18
5.2. <i>Struktura ekonomické základny</i> .....	18
5.3. <i>Zemědělství a lesnictví</i> .....	19
5.4. <i>Průmysl</i> .....	20
5.5. <i>Trh práce</i> .....	21
6. CESTOVNÍ RUCH.....	22
6.1. <i>Přírodní předpoklady</i> .....	23
6.2. <i>Kulturně – historické předpoklady</i> .....	23
6.3. <i>Materiálně technická základna</i> .....	23
7. ŽIVOTNÍ PROSTŘEDÍ .....	24
7.1. <i>Voda</i> .....	24
7.2. <i>Ovzduší</i> .....	25
7.3. <i>Nakládání s odpady</i> .....	25
7.4. <i>Chráněná území</i> .....	25
ZÁVĚR.....	26
<b>SWOT ANALÝZA MIKROREGIONU ÚHLAVA .....</b>	<b>27</b>
<b>STRATEGIE MIKROREGIONU ÚHLAVA.....</b>	<b>33</b>
VIZE MIKROREGIONU ÚHLAVA.....	34
STRATEGIE ROZVOJE.....	34
ORGANIZAČNÍ ZAJIŠTĚNÍ .....	51
<i>Municipální management</i> .....	51
<i>Finanční řízení mikroregionu</i> .....	52
<i>Monitoring a aktualizace strategie</i> .....	53
<b>PROGRAMOVÝ DODATEK STRATEGIE ROZVOJE MIKROREGIONU ÚHLAVA.....</b>	<b>55</b>
ADRESÁŘ FINANČNÍCH ZDROJŮ .....	72

## Úvod

Mikroregion Úhlava byl založen v září roku 1999. Jeho vznik vzešel z iniciativy jednání zástupců obcí a důvodem založení bylo usnadnění vzájemné spolupráce při řešení problémů týkajících se vybavenosti technickou a dopravní infrastrukturou, optimálního využití stávajících zdrojů pro rozvoj obcí, řešení nedostatku pracovních příležitostí atd.

Jako první společný úkol bylo vytýčeno zpracování Strategie rozvoje mikroregionu, ve které budou formulovány zásadní problémy celého území a navrženy možnosti společného řešení.

Od počátku celé procedury zřízení mikroregionu, spolupracují jeho zástupci s Regionální rozvojovou agenturou Západní Čechy a s Centrem pro komunitní práci Západní Čechy.

### **Obce mikroregionu Úhlava k říjnu 1999: Dešenice, Hamry, Chudenín, Nýrsko, Strážov.**



Zpracoval: Bc. Robert Zelenka, Regionální rozvojová agentura Západní Čechy.  
Miroslav Hejzek, Centrum pro komunitní práci Západní Čechy.

# **SITUAČNÍ ANALÝZA MIKROREGIONU ÚHLAVA**

## 1. Poloha a přírodní podmínky

### 1.1. Poloha, vnější vztahy

Mikroregion Úhlava se nachází v západních Čechách v okrese Klatovy. Z hlediska administrativně-správní hierarchie spadá do nově vytvořeného Plzeňského kraje (dle ústavního zákona č. 347/1997 Sb.). Jeho jádro je tvořeno územním obvodem pověřeného úřadu Nýrsko, severovýchodní část mikroregionu (Strážovsko) spadá pod území pověřeného úřadu Klatovy.

Zájmové území se rozkládá v západní periférii okresu Klatovy. Jeho periferní poloha nabývá na významu se zvyšujícím se řádem administrativně-správního celku, to znamená v rámci VÚSC Plzeňský kraj, dále pak v rámci ČR. Jeho jihozápadní hranice je zároveň státní hranicí mezi Českou republikou a Spolkovou republikou Německo, resp. mezi Čechami a Bavorskem. Výše zmíněné se jeví jako velmi důležité při posuzování možného potenciálu rozvoje mikroregionu, neboť leží na geopolitické hranici „východní“ Evropy s EU.

Na severozápadě sousedí mikroregion s okresem Domažlice, jihozápadní hranici tvoří již zmíněná státní hranice se SRN (vládní kraj Bavorsko-Horní Falc, okres Cham). Zbývající část území sousedí s obcemi okresu Klatovy.

Vzhledem k tomu, že jihozápad mikroregionu tvoří přirozená bariéra pohoří Šumavy a zároveň umělá bariéra státních hranic, je nutná spádovost k centřům vyššího řádu výhradně jihozápadním směrem do vnitrozemí.

Vztahy uvnitř mikroregionu a jeho vazby s okolím jsou různě intenzivní z hlediska jejich vymezení. Je nutné zdůraznit, že převážná část zájmového území má charakter nodálního regionu s přirozeným centrem Nýrsko. Severovýchodní část (Strážovsko) vzhledem k její geografické poloze má silné vazby směrem na Janovice nad Úhlavou, a dále pak na Klatovy.

Nejvýznamnější vazby mikroregionu do centra vyššího řádu jsou na okresní město Klatovy a dále pak na západočeskou metropoli Plzeň. Je však nutno zmínit i existenci vazeb na města Domažlice, Sušice, Kdyně a Železná Ruda. I přes výše zmíněnou existenci bariér jsou důležité vazby na sousední Bavorsko (pracovní příležitosti – „pendleři“, turistika – cyklotrasy, koupání).

Pro dopravní propojení mikroregionu je důležitá silnice II. tř. č. 191 (Klatovy – Janovice nad Úhlavou – Nýrsko – Chudenín – silniční hraniční přechod Sv. Kateřina). Dále pak navazující silnice II. tř. č. 190 (Nýrsko – Hojsova Stráž – Železná Ruda). Mikroregion protíná železniční trať č. 183 (Plzeň – Klatovy – Železná Ruda).

Jihovýchod území spadá pod území Chráněné krajinné oblasti Šumava (CHKOŠ).

Při celkovém hodnocení polohy lze konstatovat, že nevýhodná periferní lokalizace mikroregionu v rámci ČR, bude do budoucna ve stále větší míře kompenzována výhodami

blízkosti geopolitické hranice s EU, resp. s Bavorskem (viz. přeshraniční spolupráce Euroregionu Šumava – Bavorský les – Mühlviertel).

## **1.2. Přírodní podmínky**

Mikroregion Úhlava je tvořen rozmanitým reliéfem, který je podmíněn litologickým podložím. Právě tato skutečnost umožnila, aby se zde vyvinuly pestré biocenózy, které jsou velkým pozitivem při hodnocení sledovaného území. Nejvyšším bodem je hraniční vrch Ostrý 1280 m.n.m., nejnižším pak hladina Úhlavy u Bystřice nad Úhlavou cca 430 m.n.m.

Z geomorfologického hlediska patří jižní část mikroregionu do Šumavské subprovincie, dělené na oblasti Českoleská podsoustava a Šumavská hornatina. Tyto oblasti jsou děleny dále na následující celky: Všerubská vrchovina (podcelek Jezvinecká vrchovina), Šumava (podcelek Železnorudská hornatina, okrsek Královský hvozď) a Šumavské podhůří (podcelek Strážovská vrchovina). Ze severu do území zasahuje jižní výběžek poberounské subprovincie, která se dále dělí na oblast Plzeňské pahorkatiny, celek Švihovské vrchoviny, podcelek Klatovské kotliny a okrsek Janovického úvalu.

Při hodnocení geologické stavby je nutno zmínit, její poměrnou pestrost, která je způsobena tím, že území leží v oblasti kontaktu tří odlišných geologických komplexů. Jedná se o Moldanobikum, Kdyňský bazický komplex a Středočeský pluton. Vedle různých metamorfovaných hornin převažují krystalické břidlice (rula, svor), vrcholové partie jsou tvořeny převážně svory.

Atraktivitu mikroregionu jistě zvyšuje i to, že jím probíhá hlavní evropské rozvodí pomohí Severního a Černého moře (hřeben Královského hvozdu). Hydrologický režim území ovlivňují místní klimatické podmínky a georeliéf. Hlavní hydrologickou osou území je řeka Úhlava, která pramení na západním svahu Pancíře. Na řece byla v roce 1969 vybudována přehradní nádrž, sloužící jako zásobárna pitné vody. Mikroregion je protkán řadou menších vodních toků (Městišský potok, Strážovský potok, Zelenský potok, Chodská Úhlava atd.) a rybníků. Podzemní zdroje vody patřící do krystalinika povodí Úhlavy, resp. Horní Vltavy jsou poměrně bohaté a mají vysokou kvalitu, jsou zahrnuty do chráněné oblasti přirozené akumulace vod (CHOPAV), která má shodnou hranici s CHKO Šumava.

Z hlediska klimatických poměrů je území zahrnuto do mírně teplé oblasti, jihozápadní partie nejvyšších poloh, potom do chladných oblastí. téměř 50% synoptických situací je ovlivněno západním prouděním s výraznou oceanitou. Převládá oceánské proudění s dostatečným množstvím srážek (vrcholové partie přesahují 1200 mm.).

Pedologické složení je následující: půdní druhy – kambizem, pseudogleje, podzoly a hnědé lesní půdy. Jinak převažují střední až lehké půdy, v údolních nivách se zvýšeným procentem hlinitých příměsí, ve vrcholových partiích se vyskytují mělké půdy.

Velkým přírodním bohatstvím mikroregionu jsou lesní porosty, s hojným výskytem zvířeny. Z jeho celkové rozlohy cca 18 tis. ha, zaujímají lesní komplexy zhruba 10 tis. ha. Z 90% převažují smrkové monokultury. Pro udržení krajinné rovnováhy je nutná demonokulturizace lesních porostů (výsadba původních druhů).

### 1.3. Využití krajiny

Území mikroregionu Úhlava je tvořeno poměrně rozmanitou krajinou s prvky blízkými původnímu složení. Podíl lesních ploch přesahuje 50% rozlohy území (cca 10 tis. ha), jejich velká rozloha představuje cenné bohatství mikroregionu a spolu s pestrým reliéfem jsou velkým potenciálem v budoucím rozvoji území.

Podíl zemědělské půdy oproti níže položeným územím je nesrovnatelně menší, obhospodařované plochy nedosahují takových výnosů jako v oblastech s intenzivním zemědělstvím. Údržba a obhospodařování těchto lokalit je však důležitá pro zachování stability krajiny.

Podíl vodních ploch s porovnáním s předešlými plochami je nesrovnatelně menší. Přesto tvoří důležitou součást krajiny, jak z hlediska jejich využití, tak tím, že jejich existence zvyšuje atraktivitu krajiny celého mikroregionu.

V současné době se ve sledovaném území žádné nerostné suroviny netěží, dříve se těžilo v Kdyňském – bazickém komplexu zasahujícím severovýchod regionu.

Využití krajiny zemědělskou, průmyslovou a jinou lidskou činností je limitováno existencí CHKO a CHOPAV Šumava. Přístup k jakémukoliv přetváření současného stavu krajiny, musí být pečlivě zvážen, neboť tvoří největší bohatství a atraktivitu regionu.

## 2. Obyvatelstvo a osídlení

### 2.1. Obyvatelstvo

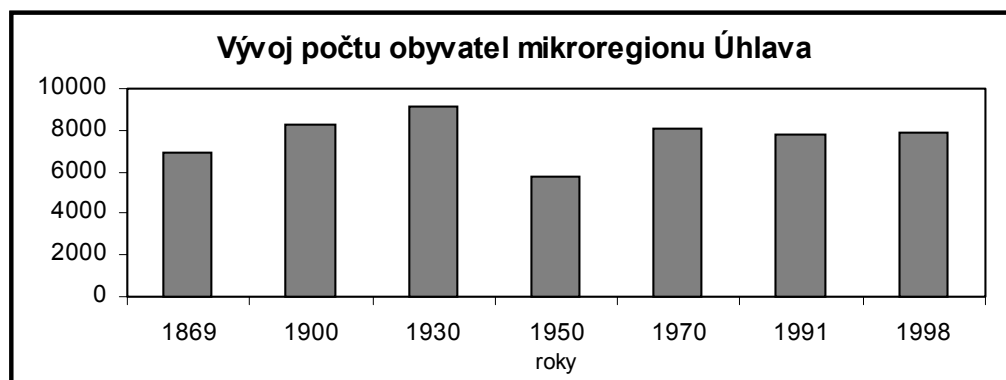
V mikroregionu Úhlava žije cca 7 900 obyvatel. Celá oblast patří do pásu řídké zalidněných okresů podél bývalé železné opony. Tento fakt je způsoben periferní polohou sledovaného území (rozsáhlé lesní porosty, členitý reliéf, velká vzdálenost k centrům vyššího řádu), a dále pak poválečnými událostmi (deportace německého obyvatelstva, vytvoření hraničních pásem atd.), které zapříčinily pokles populace a změnu její struktury. Přesto je však současná věková struktura obyvatel mikroregionu poměrně příznivá (viz níže). Dále je nutné zmínit obecně nízkou vzdělanostní úroveň populace a vysoký podíl věřících obyvatel.

Hustota zalidnění v mikroregionu činí 43 ob./ km<sup>2</sup>, což je hluboko pod průměrem České republiky i Plzeňského kraje, přesto však lze nalézt území s nižší hustotou osídlení (viz okres Tachov). Pro srovnání: okres Klatovy – 46 ob./ km<sup>2</sup>, okres Tachov (nejnižší hustota obyvatel na km<sup>2</sup> z okresů ČR) - 37 ob./ km<sup>2</sup>, Česká republika – 131 ob./ km<sup>2</sup>.

Vývoj počtu obyvatel měl od roku 1869 stoupající tendenci až do posledního předválečného sčítání obyvatel v roce 1930. V poválečných letech vlivem odsunu německého obyvatelstva dochází k prudkému poklesu počtu obyvatel. Následně, v dalších letech až do roku 1970, má počet bydlících v mikroregionu vzestupný trend, poté dochází k malému úbytku počtu bydlících (roste však Nýrsko na úkor ostatních). Nepatrný nárůst obyvatel za

poslední desetiletí zapříčinilo kladné migrační saldo, neboť přirozenou měnou obyvatelstva docházelo k jejich úbytku.

**Graf č.1. Vývoj počtu obyvatel v mikroregionu Úhlava.**

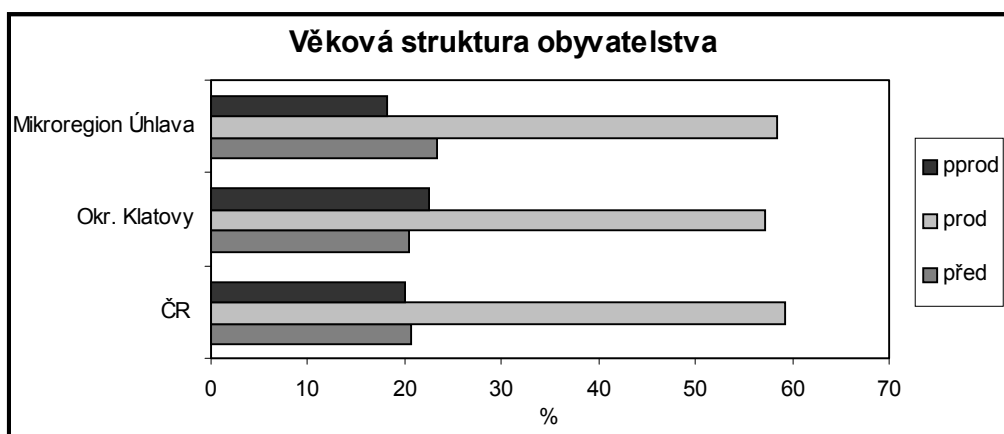


**Tabulka č.1.**

Pohyb obyvatelstva mikroregionu Úhlava				
Rok	Narození	Zemřelí	Přistěhovalí	Vystěhovalí
1995	81	76	124	128
1996	81	89	175	185
1997	73	88	200	143
1998	70	79	143	142

Co se týče věkové struktury obyvatelstva je situace překvapivě příznivá. Ve sledovaném území žilo (1991) 1 800 obyvatel v předproduktivním věku (což činí 23,4%), 4 571 obyvatel v produktivním věku (58,5%) a 1 399 (18,1%) obyvatel v poproduktivním věku. Při srovnání indexu stáří (počet ob. do 15 let na 100 ob. v poproduktivním věku) mikroregionu - 128, okresu Klatovy - 90 a České republiky - 102 je patrná převaha obyvatel ve věku 0-14 nad věkovou kategorií 60 let a více. I když uváděné ukazatele jsou k datu posledního sčítání obyvatel (1991) a za poslední dekádu dochází ke snižování hodnoty indexu stáří (nárůst kategorie 60 let a více), je třeba hodnotit tento demografický ukazatel příznivě a dále se snažit zabránit emigraci mladých lidí z mikroregionu vytvořením vhodných životních podmínek.

**Graf č.2. Věková struktura obyvatelstva ve vybraných územích.**



Legenda: **poprod** – podíl obyvatelstva v **poproduktivním věku**, **prod** – podíl obyvatelstva v **produktivním věku**, **před** – podíl obyvatelstva v **předproduktivním věku**

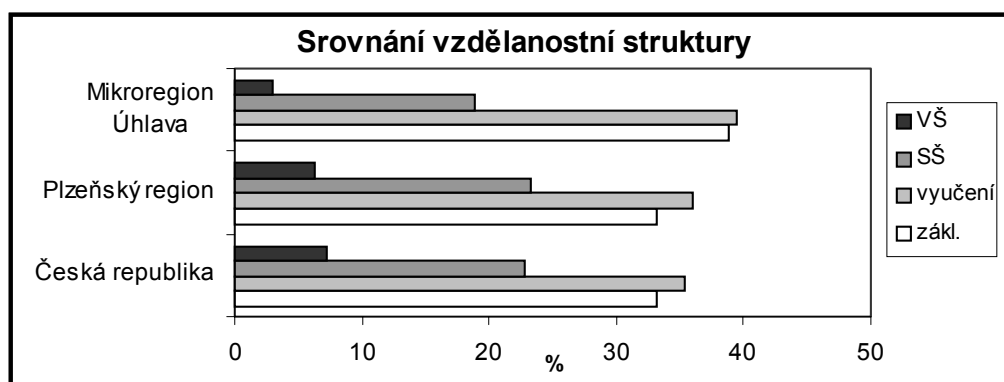


Údaje o složení obyvatelstva dle vzdělanosti byly plošně zjišťovány naposledy také při sčítání lidu v roce 1991. Tyto údaje staršího data plně nevystihují současnou situaci, ale přesto lze předpokládat, že dobře charakterizují i dnešní vzdělanostní poměry obyvatelstva mikroregionu Úhlava.

**Tabulka č.2.**

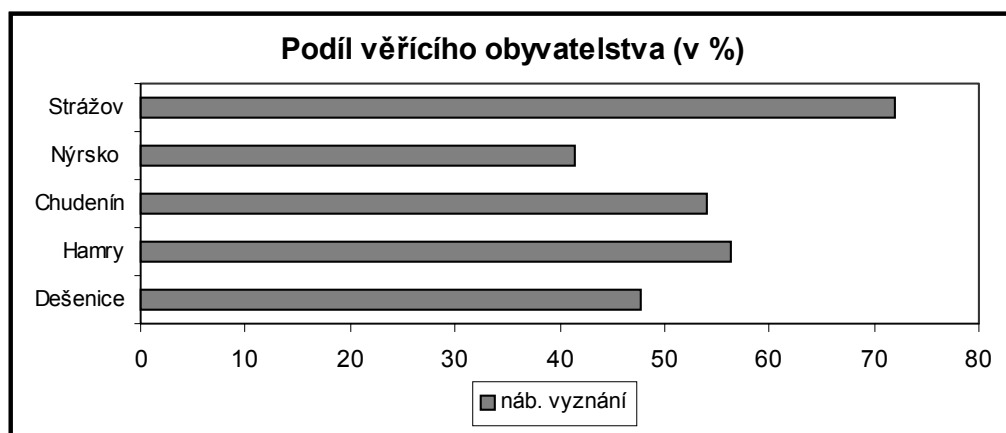
Školní vzdělání bydlícího obyvatelstva ve věku 15 a více let (1991)				
Území	Podíl osob s nejvyšším dokončeným stupněm vzdělání (%)			
	základní	vyučení	středoškolské	vysokoškolské
<b>Česká republika</b>	33,1	35,4	22,8	7,2
<b>Plzeňský region</b>	33,1	36,0	23,3	6,3
<b>Mikroregion Úhlava</b>	38,9	39,4	18,8	3,0

**Graf č.3. Srovnání vzdělanostní struktury obyvatelstva ve vybraných územích.**



Příčinou nadprůměrně vysokého podílu obyvatelstva se základním vzděláním v mikroregionu Úhlava je velký podíl výroby bez velkých požadavků na kvalifikaci (zemědělství, průmysl). Mikroregion má ve srovnání s Českou republikou a Plzeňským regionem velmi nízký podíl vysokoškolsky vzdělaného obyvatelstva. Malý počet kvalifikovaných osob lze vysvětlit periferní polohou a absencí velkého sídla vážícího na sebe větší objem služeb, které vyžadují kvalifikovanou a vysoce kvalifikovanou pracovní sílu. Zjištěná vzdělanostní struktura je i důsledkem migrace vysokoškolsky vzdělaného obyvatelstva za pracovními příležitostmi do velkých měst (Plzeň, Praha).

Důležitým demografickým ukazatelem z hlediska vztahu a vazbám ke svému okolí je religiozita obyvatelstva. Náboženské vyznání se publikovalo při sčítání v roce 1991 poprvé od roku 1930 (vliv bývalého totalitního režimu). Podíl věřících obyvatel v mikroregionu je poměrně vysoký, což je důležitý fakt pro zachování a zvýšení sociální a sídelní stability. K náboženské víře se v ČR přihlásilo 36% obyvatel. Okres Klatovy, který patří mezi okresy s nejvyšším podílem věřících, má tuto hodnotu 55%. Vysoká míra věřících (zvláště na Strážovsku), se jeví jako dobrý předpoklad pro udržení a zvýšení identity celého území. Rozdíly v podílu věřících (viz graf č.4.) obyvatel v jednotlivých obcích mikroregionu jsou způsobeny vyšším podílem původního obyvatelstva, starší věkovou strukturou populace a více rozdrobenou sídelní strukturou na Strážovsku, než v ostatních obcích mikroregionu.

**Graf č.4. Podíl věřícího obyvatelstva z celkového počtu obyvatel.**

## 2.2. Sídelní struktura

Mikroregion Úhlava je periferní území s rozdrobenou sídelní strukturou, jeho přirozeným centrem je Nýrsko, které je svojí rozlohou a hlavně počtem obyvatel (cca 60% obyv. mikroregionu) zařazené jako hlavní rozvojové sídlo s rozhodující koncentrací socioekonomických aktivit. Velká rozdrobenost sídelní struktury je dána historickým vývojem, který se přizpůsoboval členitosti a rozmanitosti reliéfu.

Mikroregion tvoří 5 obcí jako správní jednotky a 41 částí obcí (základní sídelní jednotky). Na 1 obec připadá 8,2 základních sídelních jednotek. Pro srovnání: okres Klatovy - 5,4; Česká republika - 3,5. Tato sídelní rozdrobenost, nízký stupeň urbanizace a plošně málo kompaktní bytová zástavba se zprostředkovanež jeví jako znevýhodňující faktor rozvoje a působící jako značná zátěž ve vynakládání veřejných prostředků, zejména na dopravní a technickou infrastrukturu.

**Tabulka č.3.**

<b>Počet obyvatel v jednotlivých sídlech mikroregionu (obec – sídlo obecního úřadu, ZSJ – základní sídelní jednotka spadající pod daný obecní úřad)</b>									
Obec/ZSJ	P. ob.	Obec/ZSJ	P. ob.	Obec/ZSJ	P. ob.	Obec/ZSJ	P. ob.	Obec/ZSJ	P. ob.
Dešenice	746	Chudenín	598	Nýrsko	5090	Strážov	1343	Hamry	101
Datelov	6	Fleky	65	Blata	10	Božetice	22		
Děpoltice	50	Hadrava	74	Bystřice nad Úhlavou	446	Brtí	54		
Dešenice	469	Chudenín	201	Hodousice	111	České Hamry	13		
Divišovice	43	Liščí	13	Nýrsko	4182	Horní Němčice	17		
Matějovice	5	Skelná Huť	152	Stará Lhota	53	Javoříčko	6		
Městiště	3	Suchý Kámen	0	Starý Láz	28	Kněžice	19		
Milence	136	Svatá Kateřina	29	Zelená Lhota	159	Krotějov	19		
Oldřichovice	25	Uhliště	64			Lehom	16		

Obec/ZSJ	P. ob.	Obec/ZSJ	P. ob.	Obec/ZSJ	P. ob.	Obec/ZSJ	P. ob.	Obec/ZSJ	P. ob.
Dešenice	746	Chudenín	590	Nýrsko	5090	Strážov	1343	Hamry	101
Žižnetice	9					Lukavice	69		
						Mladotice	2		
						Opálka	84		
						Rovná	28		
						Splž	27		
						Strážov	807		
						Víteň	92		
						Zahorčice	68		

Výše zmíněnou sídelní rozdrobenost prezentuje tabulka č. 4., ze které je patrné, že ve velikostní skupině sídel do 99 obyvatel žije jen 12,9% obyvatel mikroregionu, přestože je podíl této skupiny 76%. Nevyváženost hierarchické struktury sídel dokazuje velikost Nýrska, které je jediným sídlem ve velikostní kategorii 2000 – 4999 obyvatel (není zastoupena kategorie 1000 – 1999).

**Tabulka č.4.**

Velikostní struktura sídel			
Velikost sídla	Sídla		Obyvatelstvo
	Počet	%	%
<b>do 99</b>	31	75,6	12,9
<b>100 – 199</b>	5	12,2	8,5
<b>200 – 499</b>	3	7,3	14,4
<b>500 – 999</b>	1	2,4	10,4
<b>1000 – 1999</b>	0	0	0
<b>2000 – 4999</b>	1	2,4	53,8

Urbanistická struktura sídel má převážně venkovský charakter ve kterém je zachována dřívější struktura osídlení. Vyjimku tvoří Nýrsko, jehož urbanistická struktura byla pozměněna výstavbou panelových domů a dalších objektů v sedmdesátých a osmdesátých letech.

Při diferenciaci jednotlivých sídel je nutné vyčlenit jejich základní funkce: obytnou, pracovní a obslužnou. Tyto funkce se s postupným vývojem změn odvětvové struktury ekonomiky postupně mění. Sídla, která dříve plnila také pracovní funkci (zemědělství), se dnes stávají jen obytnými vesnicemi. Pracovní a obslužnou funkci (služby, sociální péče, zdravotnictví, školství, sport, částečně kultura) pro 80% obyvatel mikroregionu zastává Nýrsko. Subregionální centrum Strážov, ležící v severovýchodní části území, má pracovní funkci pro obyvatele sídel spadajících pod jeho obecní úřad. Obslužná funkce Strážova je nepatrná a sledované území má silné vazby (vzhledem k vzájemné geografické poloze) směrem na Janovice nad Úhlavou, respektive na Klatovy. U většiny ostatních malých sídel převažují obytné funkce. Při silném vlivu nepříznivých rozvojových tendencí (nedostatečná dopravní obslužnost, nedostatečně vyvinutá technická infrastruktura apod.) může dojít k postupné ztrátě obytné funkce, tzn. k zániku některých obcí a sídel. V tomto smyslu jsou nejvíce ohrožena nejmenší sídla na periferii území.

## **2. 3. Byty a bytová výstavba**

Z celkové struktury bytového fondu na území celého mikroregionu převládají byty v rodinných domcích. V Nýrsku je větší míře zastoupena výstavba bytových domů panelovou technologií, některé z nich však vyžadují nezbytnou rekonstrukci. Počet trvale obydlených bytů v celém území činí 3 772, necelá pětina z nich je ve vlastnictví obcí. Průměrné stáří bytového fondu činí 50 let, jeho kvalita je poměrně uspokojivá.

V souvislosti s úplným zastavením výstavby nových bytů v poslední dekádě, dochází k situaci, kdy poptávka po bydlení výrazně převyšuje nabídku (obce nedisponují dostatečnou nabídkou nájemního bydlení a na výstavbu nových obecních bytů nejsou potřebné finance). Touto situací je nejvíce ovlivněna mladá generace. Do budoucna bude nutné realizovat výstavbu obecních nájemních bytů, která je spolu s vytvořením nových pracovních míst důležitá pro udržení a přilákání mladých lidí do regionu. Tyto aktivity jsou velmi důležité pro celkový rozvoj mikroregionu.

Další problém výstavby tkví v majetkových vztazích na pozemky, určené územním plánem na bytovou výstavbu a jednak opětovným nedostatkem financí ze strany obcí na zavedení infrastruktury k případným parcelám. Mezi problémy při výstavbě nových bytů patří také konflikt zájmů mezi obcemi a dalšími možnými investory a CHKO a CHOPAV Šumava. I přesto však existuje snaha obcí nabídnout odpovídající parcely ke stavbě rodinných domů. Tyto aktivity jsou především orientovány pro příliv mladých lidí a pro stabilizaci stávajícího stavu v mikroregionu.

V současné době je rozestavěno cca 50 nových bytů, jedná se většinou o byty v rodinných domcích.

V celém mikroregionu je poměrně velký počet objektů využívaných jako rekreační chalupy, které slouží k celoroční rekreaci.

## **3. Občanská vybavenost**

### **3.1. Školství**

Systém vzdělávací soustavy je v mikroregionu zastoupen jen úrovní mateřských a základních škol. Za vyšším stupněm vzdělání je nutno vyjíždět za hranice mikroregionu.

Ve sledovaném území je 5 mateřských škol (2 v Nýrsku, Dešenice, Chudenín, Strážov). Jejich kapacita je plně dostačující. Problémem se jeví dopravní dostupnost do těchto zařízení z odlehlejších a izolovaných míst mikroregionu.

Dále zde fungují 3 úplné základní školy (2 v Nýrsku, 1 ve Strážově). Malotřídky jsou v sídlech Dešenice a Chudenín. Základní umělecká škola je v Nýrsku, zaměřená na hudební, taneční a výtvarný směr. I zde je třeba zmínit nedostatečnou dopravní dostupnost z některých částí mikroregionu. Pro zlepšení dostupnosti mateřských a základních škol, hlavně dětem z periferních oblastí mikroregionu, je nutné harmonizovat četnost a návaznost spojů veřejných přepravek.

Mikroregion Úhlava má dostatečně vybudovanou síť mateřských a základních škol. Počet dětí navštěvujících tato zařízení vyhovuje jejich současným kapacitám. Ohrožením dalšího fungování těchto zařízení by mohl být nepříznivý demografický vývoj s klesajícím počtem dětí.

Základní školy již delší dobu spolupracují s partnerskou školou v bavorském Lamu. K prohlubování těchto aktivit však není na české straně dostatek financí. Přesto je nutné současné vzájemné vztahy zachovat a zaměřit se na získání prostředků pro zlepšení partnerské spolupráce a komunikace, která by vedla ke zvýšení úrovně školství v mikroregionu.

Sledované území nedisponuje žádným školským zařízením středního a vyššího stupně. Největší počet studentů středních škol dojíždí do okresního města Klatovy, dále následuje Plzeň, Domažlice, Kdyně, Horažďovice a Sušice. Nedostatečná nabídka studijních i učňovských oborů v blízkém okolí mikroregionu, spolu se špatnou dopravní obslužností vedou k nutnosti internátního ubytování studentů. Mladí a kvalifikovaní lidé ztrácejí vztah k mikroregionu a zvyšuje se jejich odliv. Řešením situace je optimalizace středního školství celého okresu a kraje s cílem přizpůsobit rozmístění a skladbu vyučovaných oborů na středních školách a středních odborných učilištích potřebám trhu práce s ohledem na menší území než je okres.

V Nýrsku existuje dům dětí a mládeže, který vyvíjí poměrně aktivní činnost při organizaci zájmových kroužků, jazykových kurzů a pomáhá při hlídání malých dětí v dopoledních hodinách.

Pro zvýšení celkové kvality vzdělávacího systému je nutné zintenzivnění vzájemné spolupráce a koordinace všech aktivit zúčastněných subjektu (MŠ, ZŠ, ZŠÚ, DDM, kulturní dům, sportovní organizace, zájmové spolky atd.).

### **3.2. Zdravotnictví**

Území mikroregionu je pokryto základní sítí zdravotnických zařízení (obvodní lékař, dětský lékař, stomatolog). Stálé lékařské ordinace v mikroregionu jsou lokalizovány v Nýrsku. Jedná se o privátní praxe tří obvodních lékařů, tří stomatologů, dětského lékaře a gynekologa. V Nýrsku je poskytována nepřetržitá pohotovostní služba. Velice důležitou roli v systému zdravotnictví v mikroregionu hraje existence rychlé záchranné služby, která byla zřízena Městským úřadem v Nýrsku, na jejím financování se dále podílely obce Dešenice a Železná Ruda.

Dalším zdravotnickým zařízením jsou občasné ordinace obvodního, dětského a zubního lékaře ve Strážově. Aby zdejší privátní lékaři dosáhli určité míry rentability (dostatečný počet registrovaných pacientů) bylo nutné rozdělit ordinační dny mezi obce Strážov a Janovice nad Úhlavou a Běšiny.

V mikroregionu Úhlava jsou lokalizovány dvě lékárny (Nýrsko, Strážov).

Určitým problémem při poskytování zdravotních služeb obyvatelstvu je jejich špatná dopravní dostupnost s odlehlých sídel. Tato situace je částečně řešena existencí sanitních vozů privátních přeprávců, které jsou převážně využívány občany se sníženými zdravotními

schopnostmi a slouží k jejich přepravě do místních zdravotnických zařízení a dále pak do specializovaných pracovišť v centrech vyššího řádu.

Nejužší vazby mikroregionu za vyššími lékařskými službami jsou vedeny na okresní město Klatovy s nemocnicí a poliklinikou (zřizovatel OkÚ Klatovy) s počtem 484 lůžek (existence oborů – ARO, chirurgie, interna, pediatrie, gynekologie a porodnictví, ortopedie, urologie, neurologie, oční lékařství, ORL, TRN a psychiatrie. Určité vazby existují také na nemocnici v Horažďovicích a v Sušici. Za vysoce specializovanými lékařskými službami je nutno dojíždět do Plzně, případně Prahy.

Rozmístění existujících lékařských zařízení v mikroregionu jejich kapacita a dosažitelnost hierarchicky vyšších zdravotnických zařízení se jeví jako dostatečné.

### **3.3. Sociální péče**

Na stále se zvyšující podíl obyvatel v poproduktivním věku, bude důležité reagovat odpovídající úrovní sociální péče. Jediným zařízením tohoto druhu v mikroregionu je Pečovatelská služba (zřízená Městským úřadem v Nýrsku), která je lokalizována v objektu, v němž jsou vyhrazené bytové jednotky pro seniory. Občanům bydlícím v těchto bytech se dostává pomoci typu nákupů, dovozu obědů, úklidu, praní prádla atd. Nejedná se tedy o klasickou ústavní péči. Zmíněná pečovatelská služba je také mobilní a tudíž je poskytována nejenom starším obyvatelům celého mikroregionu, ale i ostatním obcím (Železná Ruda). Většina ostatních potřebných sociálních zařízení je lokalizována v Klatovech. Kapacita bytů vyhrazených pro starší obyvatele v současné době uspokojuje poptávku. V celém mikroregionu však chybí zařízení typu domova důchodců (finačně dostupné ubytování s lékařskou péčí a stravováním).

Do budoucna, s přibývajícím počtem obyvatel v poproduktivním věku, bude nutno zaměřit důraz na budování zařízení pro tyto občany, neboť už dnes počet žádostí převyšuje kapacity. Limity pro rozvoj zmíněných zařízení však představují nedostatečné finanční prostředky obcí. Tento problém má však republikový rámeček a musí být řešen za pomoci státu. Celý systém sociální péče musí být koordinován nejenom mezi jednotlivými subjekty, ale i se systémem zdravotní péče.

V mikroregionu Úhlava je lokalizován Ústav sociální péče pro mentálně postiženou mládež s celoročním provozem a nadokresní spádovostí (Bystřice nad Úhlavou).

### **3.4. Kultura a sport**

Kvalita kulturních zařízení (myšleno jako fyzická kvalita budov a interiérů), frekvence kulturních akcí a hlavně celková koordinace a propagace kulturního a společenského života má v území regionu nedostatky.

V celém zájmovém území je 6 kulturních domů, které zahrnují 7 společenských sálů. Z převážné většiny se jedná o vesnické kulturní domy vybudované v minulém režimu, které mají v současné době nevalný technický stav. Přísnější kritéria, týkající se technického stavu budovy, splňuje jen kulturní dům v Nýrsku, který je obecním majetkem. Jeho údržbu a provoz zajišťuje současný pronájemce. Forma pronájmu byla stanovena smlouvou a současný

uživatel musí během roku uspořádat dohodnutý počet kulturních akcí (plesy, koncerty atd.). I v ostatních obcích jsou kulturní domy v majetku obcí, které je buďto pronajímají nebo spravují sami. Ve Strážově se objekt kulturního domu stal předmětem majetkoprávního sporu mezi Obcí sokolskou a obecním úřadem.

Pro nízkou návštěvnost a z ní pramenící nerentabilitu, bylo zrušeno jediné kino v území mikroregionu Úhlava, v Nýrsku. Nízká návštěvnost je problém i některých ostatních kulturních akcí (divadlo, koncerty). Právě z tohoto důvodu je nutno vybudovat (zrekonstruovat) prostory klubového charakteru pro lepší účelné využití. Takto upravené objekty by dále mohli sloužit k pořádání různých galerií, výstav a akcí sloužících k prezentaci regionu a tím zvýšit atraktivnost oblasti pro cestovní ruch. Právě oživení kulturních tradic a místního folklóru je nutno brát jako pozitivní potenciál pro rozvoj a prezentaci mikroregionu (obnova paličkování Strážovské krajky, existence tradic židovského obyvatelstva, zlatá stezka, stříbrné doly). V úvahu je nutno také brát poměrně intenzivní aktivitu církevních hnutí (Strážovsko).

Pozitivem se jeví existence husté sítě obecních knihoven, zahrnující i malá sídla.

Pro další kulturní vývoj dění v mikroregionu, je nutná koordinace všech podílejících se subjektů a následná propagace jednotlivých akcí (zřízení informačního a kulturního centra, prezentace na internetu, přeshraniční spolupráce, atd.).

Sportovní činnost ve vymezeném území se opírá o poměrně širokou členskou základnu s pestrou nabídkou druhů sportů. Problém lze spatřit v absenci nebo nevyhovujícím stavu materiálně technické základny. V celém mikroregionu jsou jen 3 malé a nevyhovující tělocvičny. Zcela chybí zařízení sloužící k regeneraci, relaxaci a odpočinku (krytý bazén, sauna, posilovna, masáže). Nedostatek sportovišť se hlavně projevuje špatnou dostupností za sportovními aktivitami neorganizované veřejnosti. V souvislosti s očekávaným rozvojem cestovního ruchu, je nutno vybudovat kvalitní sportoviště s odpovídajícím zázemím.

Nejrozšířenějším sportem v mikroregionu je fotbal, dále zde existují oddíly národní házené, volejbalu, nohejbalu, tenisu, skikluby, turistiky a cyklotriálu.

Z hlediska vhodných přírodních podmínek je potřeba se dále zaměřit na rozvoj turistiky, cykloturistiky a vodáctví (souvislost s rozvojem cestovního ruchu).

### **3.5. Spolky a zájmové organizace**

Činnost spolků a zájmových organizací v území je poměrně aktivní. Nejširší členskou základnu mají místní organizace hasičského sdružení, které jsou i v nejmenších obcích. Mezi spolky, které jsou určitým způsobem spjaté s přírodním prostředím lze zahrnout svaz chovatelů, myslivců, rybářů, včelařů, turistů a zahrádkářů. Právě činnost mysliveckého sdružení se jeví jako důležitá, vzhledem k rozmanitým přírodním podmínkám s hojným výskytem zvěře. V území mikroregionu je velmi aktivní MO rybářského svazu, která obhospodaruje místní revíry (několik chovných rybníků, pstruhové líhně, říční soustava – pstruhové pásmo na Úhlavě).

Vzhledem k pestrým přírodním podmínkám mikroregionu, je důležitá existence zmíněných subjektů, pro další ochranu, údržbu a rozvoj krajinného prostředí a dále pro zvýšení zájmu o identitu celého území.

Mezi další činné organizace patří Český svaz červeného kříže a místní organizace Svazu invalidů. Dále se jedná o sportovní sdružení tělovýchovné jednoty a Sportovního klubu Okula Nýrsko.

Jako priorita do budoucna je nutné zapojit stávající subjekty hlouběji do vzájemné spolupráce při řešení různých aktivit v mikroregionu.

### **3.6. Úřady, instituce a komerční služby**

Počet a struktura komerčních subjektů služeb se řídí potřebami trhu a jejich kapacita se jeví jako dostatečná. Absence stacionárních obchodů v odlehlých částech mikroregionu je řešena pojízdnými prodejny.

Ve sledovaném území jsou lokalizovány následující úřady a instituce:

- Policie ČR (Nýrsko)
- Městská policie (Nýrsko)
- Sociální správa (Nýrsko)
- Pošta (Nýrsko, Strážov, Dešenice)
- pobočka Pohraniční policie (Nýrsko)
- Komerční banka (Nýrsko)
- Česká spořitelna (Nýrsko, Strážov)
- Kooperativa pojišťovna

Spádovost za vyššími úřady státní správy, samosprávy a komerčním sektorem služeb je vázána výhradně na Klatovy.

Závažným problémem pro celý mikroregion, zejména pro výrobní subjekty, se jeví neexistence celní úřadovny. Vyrobené zboží se musí deklarovat na celním úřadu v Klatovech a tím vzrůstají celkové výrobní náklady. Pro další rozvoj výroby a s ním související přilákání investorů je nutné usilovat o zřízení zmíněné celní pobočky.

## **4. Doprava a technická infrastruktura**

### **4.1. Doprava**

Hlavním dopravním uzlem v rámci mikroregionu je město Nýrsko, do kterého se sbíhá několik komunikací II. a III. třídy. Pro dopravní návaznost celého území je důležitá existence železniční tratě, která měla hlavně v nedávné minulosti významnou roli v rozvoji daného území. V posledních letech se však zvyšuje objem silniční přepravy na úkor železniční přepravy. Charakter a tvar silniční a železniční sítě je z velké míry ovlivněn stavbou reliéfu.



Hlavními silničními tahy jsou:

- silnice II. tř. č. 191 (Klatovy - Nýrsko - silniční hraniční přechod Svatá Kateřina),
- silnice II. tř. č. 190 (silniční hraniční přechod Všeruby – Nýrsko – Hojsova Stráž – Železná Ruda)
- silnice II. tř. č. 171 (Janovice nad Úhlavou – Strážov – Běšiny)

Zmíněné komunikace napojují mikroregion na komunikace I. tř. č. 22 (Klatovy – Kdyně – Domažlice) a č. 27 (Klatovy – Železná Ruda).

Hustota stávající silniční sítě je z hlediska potřeb dostačující (určitým problémem se však jeví napojení Strážovska a Hamrů), její stav je však na některých úsecích v neodpovídající kvalitě. Členitost území a požadavky CHKO a CHOPAV Šumava (zákaz chemických posypů) podstatným způsobem ovlivňují (zvyšují) náklady na údržbu silnic.

Také stav místních komunikací není ve všech úsecích v odpovídající kvalitě, jejich údržba a rekonstrukce spotřebovává nemalé částky obecních rozpočtů.

Území mikroregionu je napojeno na silniční hraniční přechody – Svatá Kateřina a Všeruby (osobní automobilová doprava) a Železná Ruda (osobní a nákladní automobilová doprava do 3,5 t.). Území protíná železniční trať č. 183 (Plzeň - Přeštice – Klatovy – Nýrsko – Železná Ruda – Bayerisch Eisenstein).

Dopravní obslužnost v rámci mikroregionu je nedostatečná, což způsobuje rozdrobená sídelní struktura a odlehlost některých sídel. Důležitá je dojíždka do zaměstnání a za studiem. Dopravní obslužnost je zajišťována zčásti železnicí, ale převažuje autobusová doprava. Po roce 1990 se redukcí autobusových spojů dopravní obslužnost podstatně zhoršila. Jedním z dalších problémů z hlediska dopravní obslužnosti je nízká četnost autobusových, ale hlavně železničních spojů v zimním období během víkendů, kdy celá oblast čelí velkému zájmu turistů.

Z autobusové dopravy v regionu působí 2 přepravní subjekty (ČSAD Sušice a privátní Centrum). Mezi těmito přepravci a mezi ČD chybí vzájemná koordinace při četnosti a návaznosti spojů. Chybí zejména spoje v pozdních odpoledních a ve večerních hodinách, které jsou využívány k dojíždce na druhou směnu, za službami apod.

Důsledkem poklesu úrovně dopravní obslužnosti v devadesátých letech dochází k nárůstu individuální automobilové dopravy, což se projevuje negativním vlivem na životní prostředí. Nedostatečné dopravní propojení a nízká intenzita spojů negativně působí na životaschopnost sídel i ekonomiku celého mikroregionu.

## **4.2. Technická infrastruktura**

### **Elektrická energie**

Hlavní elektrické vedení VVN 110 kV je vedeno od Klatov a napojeno do rozvodny Milence, která transformuje na 22 kV do jednotlivých větví. Z hlediska odborné působnosti a obhospodařování majetku rozvodných sítí a transformátorů je území pod působností

rozvodného závodu ZČE Klatovy. Rozvodem elektrického vedení jsou pokryta všechna sídla mikroregionu, vyjma odlehlých samot. Na jeho území se nachází 7 malých zdrojů elektrické energie, jedná se o malé vodní elektrárny z převážné většiny v soukromém vlastnictví, které však dodávají do rozvodné sítě nepatrné procento energie.

### **Plyn, vytápění**

Na rozvod plynu jsou napojena jen větší sídla mikroregionu, nebo sídla s vhodnou lokalizací při plynovém vedení. Největší pokrytí mají sídla Nýrsko, Strážov a Dešenice. Vzhledem k určitým výhodám zemního plynu oproti jiným topným médiím je o rozvoj plynofikace ze strany obcí velký zájem. Základní bariérou je však rozdrobená sídelní struktura a s ní i související vysoké pořizovací náklady. Přesto většina obcí vyčleňuje ve svých rozpočtech finanční částky na další rozvoj plynofikace, její rozvoj je důležitý k přilákání možných investorů a nové bytové výstavbě.

Dalšími formami vytápění objektů je spalování tuhých paliv a elektřiny, oba tyto způsoby jsou však na ústupu, na jedné straně kvůli negativním vlivům na životní prostředí a náročné obsluze a na straně druhé kvůli vysokým finančním nákladům. Ekologickou variantou vytápění objektů v mikroregionu, kterou je nutno dále rozvíjet, je existence několika kotlů na dřevoplyn.

Velké centrální výtopy jsou lokalizované v Nýrsku, jedna slouží k vytápění panelových bytů, druhá je centrální výtopy závodu Okula a.s., Optiplast s.r.o. Obě prozatím spalují tuhá paliva, do budoucna se počítá s přechodem na zemní plyn.

### **Vodní zdroje**

Mikroregion Úhlava spadá do správního území a.s. Povodí Vltavy v Praze, nachází se zde vodárenský tok Úhlava (1-10-03-088).

Kvalita a množství pitné vody v mikroregionu je dostatečné. Vodovodní sítě jsou vybudované ve většině sídel. Důležitou roli ve vodním hospodářství území má existence vodní nádrže Nýrsko na pitnou vodu. Z ní jsou částečně napájeny vodovodní rozvody některých sídel, ostatní mají své lokální zdroje, které jsou poměrně vydatné a kvalitní. Vodní nádrž má nadregionální význam, neboť zásobuje pitnou vodou některá větší města např. Klatovy, Domažlice.

Území disponuje velkým množstvím vodních zdrojů, proto je jeho část zařazena do Chráněné oblasti přirozené akumulace vod – CHOPAV Šumava

Kanalizační síť je vybudovaná jen v některých sídlech (částech sídel) a její napojení na ČOV není dostatečné. Pozitivem je vybudování nové ČOV v Nýrsku (největší potencionální znečišťovatel). Město je však proto vázáno velkým státním dluhem. Výstavba kanalizace a ČOV zaostává z ekonomických důvodů za výstavbou vodovodů. Velkým problémem je absence ČOV na Strážovsku, což eliminuje lokalizaci nových obytných a výrobních objektů. Kanalizace a čištění odpadních vod by mělo být zajištěno u větších sídel mikroregionu, vzhledem k zachování krajinné stability území a vzhledem k dalšímu rozvoji území.

## Komunikační síť, pokrytí signálem

Pokrytí telefonními linkami je v oblasti na dobré úrovni s výjimkou odlehlých sídel a samot. Signál ke komunikaci mobilních telefonů a k příjmu televizního vysílání není dostatečně zajištěn v periferních polohách mikroregionu (Strážovsko, Hamry). Pro celé území je nutno zkvalitnit příjem signálu TV Prima.

## 5. Ekonomika

### 5.1. Ekonomická výkonnost

Úroveň a stav ekonomiky nejvíce ovlivňuje celkovou stabilitu v určitých územích. S klesající ekonomickou výkonností dochází k negativním jevům v celé společnosti (odliv obyvatelstva, zaostávání daných oblastí atd.).

Údaje o ekonomické výkonnosti měřené pomocí základní agregátní veličiny – HDP ve srovnatelných a běžných cenách, nejsou za velikostní jednotku obcí k dispozici. Při srovnání okresních údajů vyplývá, že okres Klatovy patří k hospodářsky slabším oblastem ČR. Z dalšího porovnání údajů vypovídajících o ekonomické vyspělosti okresu (prům. měsíční mzdy) je znovu patrná ekonomická zaostalost okresu Klatovy.

Tabulka č.5.

Průměrné měsíční mzdy (v Kč na fyzické osoby)	
	I. pololetí 1998
Česká republika	11 472
Plzeňský region	10 339
Okres Klatovy	9 542

Objektivnějším ukazatelem ekonomické úrovně, je daňová výtěžnost na obyvatele, která je zjišťována za jednotlivé obce. Její střední hodnota v mikroregionu činila v za poslední tři roky cca 3 150 Kč na obyvatele. Tato hodnota je také pod průměrem České republiky (cca 3 700).

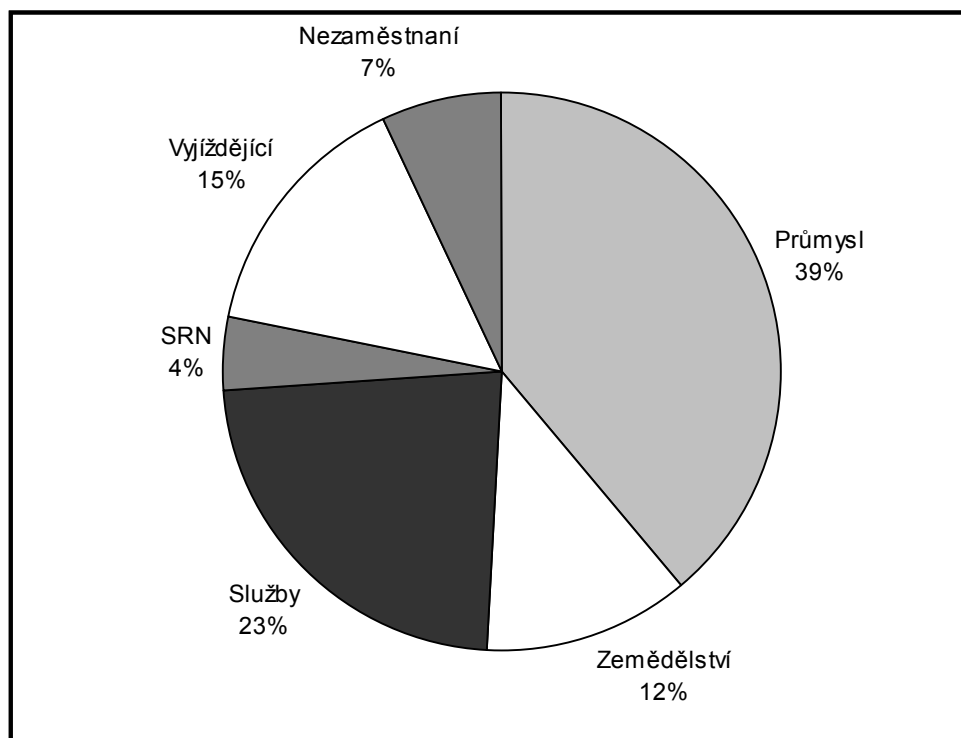
### 5.2. Struktura ekonomické základny

V období centrálně plánované ekonomiky obhospodařovaly zemědělskou půdu v mikroregionu místní státní statky. Zemědělská výroba byla neefektivně dotována a zaměstnávala přebytečné množství lidí. Obdobná situace existovala i v průmyslové výrobě (nízká efektivita výroby). Po roce 1990 došlo ke změně struktury vlastnictví ekonomických subjektů. Transformace se hlavně struktury a počtu zaměstnanosti v zemědělství. I přes pokles pracujících v primárním sektoru je mikroregion možno charakterizovat jako zemědělsko průmyslový. Počet pracujících v zemědělství zhruba třikrát převyšuje republikový průměr. Vysoký podíl zaměstnanosti v primárním sektoru je také zapříčiněn výskytem rozsáhlých lesních porostů a tím i vysokým podílem pracujících v lesnictví. Při současném pohledu na strukturu zaměstnanosti dle odvětví je patrné, že přibližně 50% ekonomicky aktivních

obyvatel pracuje v průmyslu, cca 15 až 20% v zemědělství a zbytek v terciálním sektoru. Ze srovnání údajů za Českou republiku vyplývá, že v mikroregionu je vysoká zaměstnanost v zemědělství na úkor zaměstnanosti v terciálním sektoru. Podíl pracujících v průmyslu je zhruba na stejné úrovni.

Budoucí trend vývoje struktury zaměstnanosti v mikroregionu se předpokládá ve snížení podílu primárního sektoru, stagnaci sekundárního a nárůst terciálního sektoru.

**Graf č.5. Struktura rozdělení práceschopného obyvatelstva mikroregionu Úhlava podle jednotlivých kategorií.**



V grafu jsou uvedeny procentuální podíly zastoupení práceschopného obyvatelstva v mikroregionu v jednotlivých kategoriích. Kategorie Vyjíždějící udává podíl vyjíždějícího obyvatelstva za prací mimo území mikroregionu (mimo SRN). Kategorie SRN udává podíl vyjíždějícího obyvatelstva za prací do SRN.

Pramen: Dotazníkové šetření na obecních úřadech v mikroregionu.

### 5.3. Zemědělství a lesnictví

Zemědělství má pro mikroregion význam hlavně z hlediska zaměstnanosti a zachování krajinné stability. Po transformaci však dochází k neustálému poklesu pracujících v primárním sektoru. Dříve v území hospodařily velké podniky státních statků, v současnosti je vlastnictví zemědělské půdy rozdrobené. Hospodaření na pronajaté zemědělské půdě od státu a soukromých vlastníků s sebou nese neúměrné provozní náklady, způsobené vyšší nájemného a představuje překážku pro rozvoj hospodaření soukromých rolníků. Ekonomický rozvoj zemědělců v území je výrazně limitován tržním prostředím, které je charakteristické omezenou kapacitou jedním zákazníkem z důsledkem diktování a monopolizace cen.

Živočišná výroba je v mikroregionu orientována na produkci masného skotu, dále omezeně na výrobu mléka a chov ovcí. Právě odchov masných plemen skotu pastevním způsobem, je v důsledku podhorského rázu krajiny, hlavním trendem orientace budoucího zemědělství ve sledovaném území. Z rostlinné výroby převažuje obilnářství, dále pěstování

řepky, kukuřice a brambor. Z hlediska nepříznivých přírodních podmínek a tím obecně nižších hektarových výnosů oproti níže položeným oblastem, bude nastávat útlum těchto odvětví rostlinné výroby a bude kladen důraz na rozvoj krajinnotvorné funkce zemědělství. Budoucí směr vývoje v zemědělství s sebou bude přinášet stálý pokles počtu pracujících v tomto sektoru.

Důležitým ekonomickým odvětvím vzhledem k rozsáhlým lesům je lesní hospodářství. Z dřevinné skladby dominuje monokultura smrku. V některých oblastech dochází k zalesňování původními porosty (bučiny). Lesní hospodářství je důležité také pro obecní rozpočty, neboť cca 1/3 všech lesů je v majetku obcí. Dále je nutno zmínit aktivity místního rybářského svazu, které obhospodařují místní vodní plochy (produkce pstruhové násady krajského významu).

Podpora zemědělské činnosti, zejména orientace na nové trendy a formy (mimoprodukční funkce, zvýšení kvalifikace pracovníků, nové technologie, zvýšení konkurence schopnosti, rozvoj agroturistiky), má kromě jiného význam pro udržení stability a atraktivity krajiny a tím i pro rozvoj cestovního ruchu. Limitem pro rozvoj některých zemědělských činností je existence CHKO a CHOPAV Šumava.

#### **Významné zemědělské subjekty v mikroregionu:**

- Agrikultur s.r.o.
- Agro Javor s.r.o.
- Farma Mona
- Lesní spol. a.s. Královský hvozd
- Lesy ČR, s. p.

#### **5.4. Průmysl**

Průmysl tvoří nejdůležitější část ekonomiky celého mikroregionu, hlavně z hlediska zaměstnanosti a tvorby kapitálu. Je v něm zaměstnáno cca 50% ekonomicky aktivního obyvatelstva. Lokalizovaná průmyslová výroba je nenáročná na vstupy energie a materiálu. Neprodukuje nebezpečné zplodiny a odpady ohrožující životní prostředí. Stávající výrobní subjekty byly buďto zprivatizovány nebo nově vybudovány (hlavně výroby s německým kapitálem). Při pohledu na strukturu vlastnických vztahů výrobních subjektů vyplývá, že cca 25% z nich patří německým vlastníkům, ostatní výrobu ovládá tuzemský kapitál.

Největším a tradičním podnikem je Okula a.s. v Nýrsku – 550 zaměstnanců (výrobky z plastů, brýlové obruby, nástroje na zpracování plastů). Okula a.s. je ekonomický subjekt zaměstnávající největší počet pracujících v mikroregionu. Případné ekonomické problémy tohoto subjektu by způsobily vážné narušení stability na trhu práce ve sledovaném území. Dalším větším průmyslovým podnikem je Kovodružstvo Strážov, v němž pracuje přes 200 zaměstnanců. Ostatní průmyslové provozy jsou zejména zaměřeny na drobnou elektrovýrobu a kovovýrobu, jež má v mikroregionu dlouholetou tradici. Ve sledovaném území je lokalizováno několik podniků s německým kapitálem (největší - fa GÖTZ).

Slabou stránkou ekonomiky v mikroregionu je nízký stupeň organizovanosti podnikatelského sektoru, ať již ve vertikálním směru (absence členství zdejších podnikatelských subjektů v hospodářských komorách atd.), tak horizontálním směru

(nedostatečná spolupráce a kooperace jednak mezi zdejšími podniky navzájem a dále pak mezi místními a bavorskými subjekty). Právě zlepšení míry organizovanosti celého podnikatelského sektoru je důležité pro vytvoření kvalitnějšího podnikatelského prostředí a lepší výchozí pozice pro prosazování zájmů jednotlivých subjektů.

Hlavním úkolem v oblasti ekonomiky je zvýšení atraktivity mikroregionu a přilákání významnějších investic – investiční pobídky. Jako nutná se jeví podpora malého a středního podnikání, které by diverzifikovalo současnou odvětvovou strukturu a nabídlo nová pracovní místa. Nezbytná je nabídka rozvojových ploch a stávajících objektů se zavedenou infrastrukturou. Dále je nutná kultivace podnikatelského prostředí, která spočívá ve vytváření přirozených kooperačních vazeb mezi firmami navzájem a mezi firmami a obcemi. Důležitý faktor pro rozvoj ekonomiky je kvalita lidských zdrojů. Vzhledem k nižšímu stupni vzdělanosti je důležitá orientace na další vzdělávání obyvatelstva.

### 5.5. Trh práce

V souvislosti s přechodem ekonomického systému na tržní hospodářství, se následně projeví změny ve vztazích na trhu práce. Dříve málo známý pojem „nezaměstnanost“ se stal jedním z hlavních problémů ekonomického a sociálního systému.

Tabulka č.6.

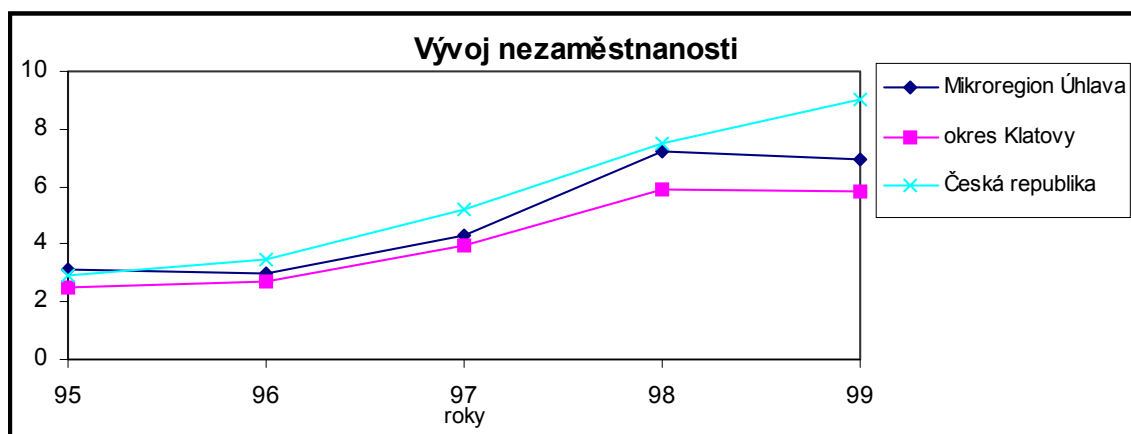
Vývoj míry nezaměstnanosti v jednotlivých územích (v %)					
	1995	1996	1997	1998	1999
<b>Mikroregion Úhlava</b>	3,12	2,98	4,32	7,19	6,93
<b>Okres Klatovy</b>	2,47	2,68	3,95	5,93	5,84
<b>ZPČ kraj</b>	2,2	2,7	4,4	6,4	7,6
<b>Česká republika</b>	2,9	3,5	5,2	7,5	9,0

Při pohledu na ukazatel nezaměstnanosti je důležité rozlišit její míru a strukturu. V mikroregionu Úhlava je současná míra nezaměstnanosti 6,93% (okres Klatovy – 5,84%, ZPČ kraj – 7,6%, ČR – 9%). Z uvedeného vyplývá, že míra nezaměstnanosti ve sledovaném území je nepatrně vyšší než okresní ukazatel, ale je pod celostátním průměrem (viz. graf č. 5). Jedním z hlavních důvodů nižší míry nezaměstnanosti v mikroregionu Úhlava a v celém okrese Klatovy, oproti republikovému průměru, je blízkost hranice se SRN. Hlavně v první polovině devadesátých let dojíždělo za prací do SRN, ve srovnání s jinými oblastmi ČR, poměrně velké procento ekonomicky aktivních obyvatel. I přes současný pokles přeshraniční pracovní vyjížděky (v mikroregionu je její aktuální odhad cca 5 % z EA), je její existence velice důležitá hlavně z hlediska míry nezaměstnanosti a přílivu financí.

Důležité je strukturální rozlišení nezaměstnanosti, ze kterého je patrné, že převážná část nezaměstnaných v mikroregionu patří mezi obyvatele s nízkým stupněm vzdělání. Tento fakt vystihují disproporce v počtu nezaměstnaných v jednotlivých obcích (Chudenín, Hamry – periferní oblasti s převažující zaměstnaností v zemědělství a s velmi nízkou vzdělanostní úrovní obyvatelstva, míra nezaměstnanosti k 30.8. 1999: Dešenice – 8,14%, Hamry – 20,83%, Chudenín – 16,04%, Nýrsko – 6,27%, Strážov – 4,01%).

Z vývoje stavu a struktury nezaměstnanosti v mikroregionu vyplývá, že je nutno vytvářet nová pracovní místa v perspektivních oblastech ekonomiky (služby, cestovní ruch) a tím eliminovat zvyšující se procento nezaměstnanosti, způsobené zejména odlivem pracovních sil z primárního sektoru.

**Graf č.6. Vývoj nezaměstnanosti (v %) ve vybraných územních**



## 6. Cestovní ruch

Vzhledem k tomu, že mikroregion Úhlava je situován v oblasti Šumavské soustavy z atraktivními přírodními podmínkami, je rozvoj cestovního ruchu důležitou aktivitou pro celkový ekonomický rozvoj celého sledovaného území.

Vzhledem k atraktivitě celé oblasti s výbornými lokalizačními předpoklady pro cestovní ruch, je nutné koordinovat další rozvoj v tomto odvětví a zajistit spolupráci subjektů působících v oblasti cestovního ruchu. V mikroregionu musí být vytvořena komplexní nabídka, která může být návštěvníkům předkládána jako celek (návaznost přírodních atraktivit, cyklotras s již existujícími trasami v Bavorsku a v ostatních částech Šumavy, ubytování, stravování, sportovních a kulturních aktivit atd.). Při rozvoji cestovního ruchu se také jeví jako důležité zaměřit se na jeho méně obvyklé formy (agroturistika, církevní cestovní ruch atd.)

Při rozlišení národnostní struktury turistů, přijíždějících do mikroregionu se jedná z převážné většiny o tuzemskou klientelu, následuje německá klientela, jejíž existence je důležitá hlavně z ekonomického hlediska (rentabilita luxusních hotelů a penzionů). V letní sezóně, oproti zimní, je vyšší podíl turistů z Nizozemí (karavany). Z hlediska délky pobytu převažuje v oblasti krátkodobá až střednědobá forma cestovního ruchu.

V Nýrsku existuje privátní informační centrum s cestovní kanceláří, jeho činnost je však omezená. Do budoucna je velmi důležité zřídit nové informační centrum, které by komplexně koordinovalo veškeré aktivity spojené s existencí cestovního ruchu (údaje o ubytovacích a stravovacích kapacitách, kulturních a sportovních programech, historických památkách, turistických a cyklistických trasách atd.).

## 6.1. Přírodní předpoklady

Celý mikroregion navazuje na obrovský komplex Šumavy a Černého lesa táhnoucím se jihovýchodním směrem při obou státních hranicích. Největší atraktivitou jsou rozsáhlé lesní porosty Šumavy s členitým reliéfem (pásmo Královského hvozdu s dominantou hory Ostrý, údolí Městišského potoka s horskými bystřinami). Krajina je protkána řadou vodních toků, protékajících poměrně strmými údolními páteřími. Páteří území je tok řeky Úhlavy, jejíž údolní niva se severním směrem rozšiřuje. Část mikroregionu spadá do CHKO Šumava a vyskytují se zde další přírodní lokality chráněné státem.

Dalším přírodním předpokladem pro přilákání turistů je hojný výskyt zvířeny a její druhová diverzita (lovná zvěř, pstruhový revír na Úhlavě), dále velké množství rybníků určených především pro chov ryb, ale i pro rekreaci.

Velkým kladem území, včetně celé Šumavy, je velká vzdálenost od znečišťovatelů životního prostředí a tudíž nenarušená kvalita lesů, vod a ovzduší.

## 6.2. Kulturně – historické předpoklady

Mikroregion Úhlava je územím, kde vlivem poválečné výměny obyvatelstva došlo k určitému zprerhání tradic a zvyků. Vyjimku tvoří oblast Strážovska s vyšším podílem původního obyvatelstva a se zachovanými kulturními a náboženskými tradicemi.

Pro zvýšení atraktivnosti celé oblasti a následné přilákání turistů, je nutné posílit stávající, navázat na zprerhané a vytvořit nové kulturní tradice (vytvoření muzea, rekonstrukce historických objektů, založení tradic kulturních festivalů a sportovních akcí atd).

### Kulturně – historické atraktivity:

- zřícenina hradu Pajrek, založeno o.s. Pajrek – záchrana zříceniny, snaha o vybudování muzea
- vodní hamr – Městiště
- lesní divadlo –Nýrsko
- zámek Bystřice nad Úhlavou
- stará továrna na zpracování dřeva – Hamry
- renesanční tvrz – Opálka
- původní pohorská zástavba - Strážov
- velké množství kaplí a kostelů
- existence enklávy židovského náboženství (židovské hřbitovy) – Strážov, Nýrsko
- tradice paličkování strážovské krajky
- vazby na kulturně historické památky na bavorské straně

## 6.3. Materiálně technická základna

Celá oblast je během celého roku poměrně hojně navštěvována turisty, proto musí být dostatečně vybavena obslužnými činnostmi. Velký zvrát v rozvoji materiálně technické



základny nastal po změně společenského systému v roce 1989 (rozvoj služeb v soukromém vlastnictví).

V mikroregionu je poměrně velký počet objektů individuální rekreace, některá sídla (Hamry) mají až dvoutřetinový podíl objektů využívaných k rekreaci oproti trvale obydleným. Další budovy jsou pro rekreační účely využívány, aniž by byla takto uváděna ve statistice. Přeměna obytných objektů na rekreační, vede k udržení určité funkčnosti těchto budov a sídel, kterým by jinak hrozil zánik. Dalším pozitivem chalupaření je transport finančních prostředků do regionu.

Ve světle polistopadových změn nastal v těchto oblastech republiky rozvoj poskytování privátního ubytování. Zpočátku se jednalo o klasické domovní podnájmy, později se budovaly nové penziony a rekonstruovaly zprivatizované objekty. V současné době se již situace stabilizovala a přizpůsobila se poptávce. Obdobné platí i o vývoji počtu a kvality stravovacích zařízení. Současné ubytovací a stravovací kapacity uspokojují poptávku. Do budoucna, s dalším rozvojem cestovního ruchu, by bylo potřebné vybudovat hotel nebo penzion s větší kapacitou (možnost ubytování autobusových zájezdů) a dále ekonomicky nenáročnou ubytování typu turistické ubytovny.

#### **Vybrané atraktivity a objekty využívané cestovním ruchem:**

- autokemp s koupalištěm – Nýrsko, Strážov
- sjezdovka s umělým povrchem a vlekem
- cyklotrasy, naučná stezka CHOŠ
- cyklotrialová trať (BMX)
- střelnice – Skelná Huť
- penziony a hotely – Kohout, Koruna, Prenet, Radnice, Bílá stráž, atd.

## ***7. Životní prostředí***

### **7.1. Voda**

Ochrana vod je významnou součástí péče o životní prostředí. Jak již bylo uvedeno v předchozích kapitolách (viz. vodní hospodářství), mají vodní zdroje v mikroregionu důležitou krajinnotvornou funkci (řeka Úhlava s nádrží, soustava rybníků).

Jakost povrchových a podzemních vod je velmi vysoká. Část území je zahrnuta do Chráněné oblasti přirozené akumulace vod (CHOPAV) a CHKO Šumava, ve kterých je nutno striktně dodržovat ochranná opatření. Existence pstruhového pásma na řece Úhlavě je indikátor čistoty vody. Největší potencionální znečišťovatel – Nýrsko, má již dobudovanou ČOV. V ostatních větších sídlech se její vybudování plánuje.

Vzhledem k relativně malým plochám povodí místních vodních toků a k vzhledem k existenci přehradní nádrže Nýrsko (konstrukce je budována na zachycení stoleté vody), nehrozí mikroregionu akutní nebezpečí záplav.

## **7.2. Ovzduší**

Stejně jako v celé oblasti Šumavy není ani v mikroregionu Úhlava ovzduší příliš zatížené znečišťujícími látkami. V oblasti, ani v její blízkosti není žádný velký zdroj znečišťování. Nepatrný, lokální vliv na kvalitu ovzduší má spalování tuhých paliv při vytápění objektů (centrální vytápna Nýrsko a vytápna Okula a.s. – možnost tvorby inverzí hlavně v zimním období). Do budoucna se předpokládá přechod na plynná paliva. Určitou hrozbou znečištění ovzduší se může jevit zvyšování frekvence automobilové dopravy.

## **7.3. Nakládání s odpady**

Odvoz komunálního odpadu v mikroregionu zajišťují technické služby města Nýrska (mimo Strážovska – firma Rumpol). Povolená skládka odpadu pro mikroregion je v Hodousicích (její kapacita postačuje na 2 roky), do budoucna je nutno vybudovat nové kapacity. Zavádí se nový program systému separace využitelných složek odpadu (kontejnery vyčleněné pro jednotlivé druhy odpadu). V Nýrsku je zřízen sběrný dvůr. Problémem je likvidace komunálního odpadu v odlehlých sídlech a oblastech mikroregionu, jednak z důvodů jejich odlehlosti (špatnému dopravnímu napojení) a jednak z důvodů vyššího podílu objektů sloužících cestovnímu ruchu (objekty individuální rekreace). V těchto oblastech je lokalizováno několik malých nelegálních skládek. Do budoucna je nezbytně nutné tyto skládky zlikvidovat a zajistit vhodné prostory (kontejnery) pro akumulaci komunálního odpadu v takto postižených oblastech a jejich následný odvoz.

V mikroregionu nevzniká větší množství nebezpečných průmyslových odpadů. Výhledově je nutné zavést komplexní systém nakládání s odpady, který by řešil uzavřený cyklus separace, zpracování, využití a zneškodňování odpadů, zatím jsou řešeny pouze dílčí problémy odpadového hospodářství.

## **7.4. Chráněná území**

Poloha mikroregionu zahrnující hlavní šumavský hřeben, šumavské předhůří a desetiletí uzavřené území v jeho jihovýchodní části (k.ú. Hamry), představují hlavní důvody skutečnosti výskytu přírodně a krajinářsky cenných území. Okres Klatovy je na 2. místě v republice z hlediska hodnoty zvláště chráněných území, na 1. místě podle celkové rozlohy maloplošných zvláště chráněných území.

Chráněná krajinná oblast Šumava (CHKOŠ) se rozkládá v jihovýchodní části mikroregionu, její hranice vede přes katastrální území obcí Chudenín, Nýrsko, Dešenice a Strážov. V k.ú. Dešenice (meandry Úhlavy) se nachází 1. zóna CHKO – nejpřísnější ochrana. V této zóně je lokalizováno regionální biocentrum. V k.ú. Hamry se nachází Národní přírodní rezervace Bílá strž. Územím prochází nadregionální biokoridor Královský hvozď a regionální biokoridor táhnoucím se údolím řeky Úhlavy. Mezi další chráněné oblasti patří ochranné lesy – lokalita Křížový vrch a lesy zvláštního určení Městišťké údolí.

## Závěr

Mikroregion Úhlava je územím rozkládajícím se v okrese Klatovy v jihozápadní části Plzeňského VÚSC. Část jeho hranice je zároveň státní hranicí mezi Českou republikou a Spolkovou republikou Německo. Je to území, které je dobře napojené na hlavní silniční a železniční síť, s přímými vazbami na okresní město Klatovy a sousední Bavorsko a s výborným potenciálem pro rozvoj cestovního ruchu. Jedná se o poměrně kompaktní region se silnou spádovostí do centra oblasti – Nýrsko. Celé území má poměrně příznivou demografickou strukturu obyvatelstva. Jeho silnou stránkou je zachovalé a ekologicky málo narušené přírodní prostředí, což je dáno tím, že mikroregion je součástí pohoří Šumava. Dalším pozitivem je jeho blízkost k západní hranici s ekonomicky vyspělým Bavorskem. V mikroregionu je oproti republikovému průměru vyšší zaměstnanost v primárním a v sekundárním sektoru a dále nízký podíl středoškolsky a vysokoškolsky vzdělaného obyvatelstva. V celém území je nedostatek volných bytů, které jsou důležité zejména pro udržení mladého obyvatelstva. V současné době nedochází k zahájení výstavby bytů, spolufinancovaných ze státních a obecních finančních prostředků. Některé oblasti mikroregionu nedostatečně vybavené technickou infrastrukturou.

Z celkového hodnocení mikroregionu a jeho budoucího rozvoje vyplývá, **že se jedná o prosperující mikroregion postavený na hospodářské síle Nýrsko a potenciálu území v cestovním ruchu.**

Hlavními rozvojovými prioritami z hlediska závěrů situační analýzy se jeví jako oprávněné zaměření rozvoje území na je vytvoření nových pracovních míst, zlepšení stavu občanské vybavenosti, dopravní a technické infrastruktury, zvýšení počtu vysoce kvalifikovaných lidí a rozvoj cestovního ruchu spojený s efektivním využíváním a ochranou zejména přírodního potenciálu.

# **SWOT ANALÝZA MIKROREGIONU ÚHLAVA**

SWOT analýza je metoda přehledného zpracování analytické části rozvojových strategií. Navazuje na podrobnější situační analýzu mikroregionu.

Principem metody je definování silných a slabých stránek (mikroregionu Úhlava), které popisují současný stav. Na to navazuje definice rozvojových předpokladů (příležitostí) a rozvojových rizik (ohrožení) hodnotící perspektivy oblasti.

SWOT analýzu je účelné provádět jen pro klíčové oblasti mikroregionu, před provedením SWOT analýzy je tedy vhodné stanovit hlavní oblasti mikroregionu:

- 1. Hospodářský rozvoj**
- 2. Infrastruktura**
- 3. Lidské zdroje**
- 4. Rozvoj území**

**Hospodářský rozvoj**

*(ekonomika, průmysl, zemědělství, cestovní ruch, trh práce....)*

**Silné**

Geografická blízkost trhu EU  
Dobrá dosažitelnost pro hospodářské aktivity  
Tradice průmyslové výroby v regionu  
Dostatek vhodných objektů pro drobnou průmyslovou výrobu  
Dostatek půdy pro extenzivní zemědělství

**Slabé**

Nedostatek kvalifikovaných pracovních sil  
Vysoký podíl pracujících v zemědělství  
Neexistence vazeb průmyslu na školství v regionu  
Nedostatečná infrastruktura pro průmyslovou výrobu  
Silná orientace na prvovýrobu v zemědělství

**Příležitosti**

Podpora zpracovatelského průmyslu s využitím místních zdrojů  
(zemědělské produkty, dřevo)  
Rozvoj výroby v návaznosti na tradici v regionu  
Zasíťování lokalit pro podnikání  
Zpracování komunálního odpadu a odpadu z výroby v regionu  
Podpora mimoprodukčních funkcí zemědělství  
Realizace rekvalifikačních programů  
Diverzifikace průmyslové i zemědělské výroby  
Zřízení pobočky Celního úřadu v Nýrsku  
Zaměření na produkci biopotravin

**Ohrožení**

Nedostatečná kapacita skládky průmyslového odpadu  
Nedostatek ubytovacích kapacit pro zaměstnance  
Odliv kvalifikovaných pracovních sil  
Stagnace či zánik hlavních zaměstnavatelů regionu

## ***Infrastruktura***

*(Dopravní a technická infrastruktura, služby...)*

### **Silné**

Kvalitní silniční a železniční spojení s regionálními centry (Klatovy, Plzeň)  
Kvalitní silniční napojení na SRN (popř. EU)  
Dostatečná kapacita vysokého napětí  
Dostatek zdrojů pitné vody (přehrada Nýrsko...)  
Hustá síť místních komunikací  
Velká kapacita čističky odpadních vod v Nýrsku

### **Slabé**

Nekoordinovanost poskytovatelů hromadné dopravy  
Nedostatečná místní dopravní obslužnost  
Nekvalitní popř. chybějící kanalizační systémy ve většině obcí  
Špatný stav místních komunikací  
Nulová připravenost na novou zástavbu  
Zhoršující se stav staveb ve vlastnictví obce  
Nedostatečný rozsah služeb v malých sídlech  
Velká rozdrobenost sídel

### **Příležitosti**

Ekonomizace hromadné dopravy  
Možnost napojení dalších obcí na čističku v Nýrsku  
Zavedení nových technologií při řešení odpadové problematiky  
Vybudování nové skládky komunálního odpadu

### **Ohrožení**

Rostoucí množství odpadů  
Postupné zastarávání infrastruktury  
Nedostatečná kapacita skládek všech druhů odpadu  
Omezování rozsahu základních služeb v menších sídlech

## ***Lidské zdroje***

*(Obyvatelstvo, osídlení, sociální rozvoj, školství, kultura, zaměstnanost....)*

### **Silné**

Nadprůměrný podíl mladého obyvatelstva  
Dostatečná kapacita školských zařízení  
Tradice spolkového života v regionu  
Pozůstatky náboženských tradic a vysoká religiozita populace  
Dostatek volné pracovní síly

### **Slabé**

Nedostatek bytů zejména pro mladé rodiny  
Nedostatečná nabídka možností pro relaxaci a zábavu  
Nekoordinace činnosti zájmových aktivit  
Podprůměrná vzdělanost a nízká flexibilita obyvatel  
Slabá identifikace obyvatel regionu s vlastním územím  
Absence zařízení pro občany v poproduktivním věku

### **Příležitosti**

Rozvoj a podpora přeshraniční spolupráce v oblasti školství, kultury a sportu  
Rozvoj a podpora spolkového života  
Posilování místního patriotismu a historické kontinuity  
Vytváření prostoru pro prezentaci regionu  
Podpora obnovy tradic  
Podpora vzdělávání v souvislosti s potřebami regionu

### **Ohrožení**

Odliv mladé populace z regionu  
Ztráta historického vědomí obyvatel a jejich sounáležitosti s regionem  
Přetrvávající pasivita institucí i obyvatel  
Ztráta komparativní výhody v podobě nízkých mezd  
Úbytek školských zařízení v souvislosti s klesající poptávkou



## **Rozvoj území**

*(Poloha a vnější vztahy, přírodní podmínky, sídelní struktura, životní prostředí, využití krajiny ...)*

### **Silné**

Výhodná poloha ve vztahu k ČR a SRN ve všech oblastech  
Vhodné přírodní podmínky pro cestovní ruch  
Vysoká kvalita životního prostředí  
Vodní zásobárna nadregionálního významu  
Dobrá dostupnost rekreačního centra Železná Ruda - Špičák

### **Slabé**

Nedostatečná koordinace a provázanost služeb  
Malá propagace mikroregionu navenek  
Nedostatek lokalit pro rozvoj v okolí sídel  
Velká rozdrobenost sídel  
Neexistence komplexního územního plánu pro obce  
Vysoká finanční zátěž na obslužnost z důvodu rozdrobenosti sídel

### **Příležitosti**

Zachování kvalitního životního prostředí  
Budování turistických a cyklistických tras (a jejich napojení na stávající)  
Výstavba nových vodních ploch  
Výstavba ubytovacích kapacit  
Podpora napojení na rekreační centrum Železná Ruda - Špičák  
Vybudování infrastruktury pro cestovní ruch  
Orientace na šetrné formy cestovního ruchu  
Zvýšení atraktivnosti území a jeho atraktivnosti

### **Ohrožení**

Zvyšování frekvence automobilové dopravy  
Rozvoj tzv. živelné a náhodné turistiky  
Mizející krajinytvorná funkce zemědělství

# **STRATEGIE MIKROREGIONU ÚHLAVA**

## *Vize mikroregionu Úhlava*

Vize je trvalá představa rozvoje, ke které mikroregion směřuje. Při formulování vize vycházíme ze současného stavu a odpovídáme na otázku „Kde jsme?“ a na druhé straně plánujeme do budoucna, abychom odpověděli na otázku „Kde chceme být, kam se chceme dostat?“. Pro mikroregion Úhlava je vizí:

**Harmonicky rozvíjející se mikroregion, se zaměřením na cestovní ruch, malé a střední podnikání a extenzivní zemědělství, s rozvinutou občanskou společností a kvalitním životním prostředím.**

Při naplňování vize je záměrem zapojit všechny subjekty mikroregionu k dosažení určité synergie a zvýšení pravděpodobnosti dosažení této vize.

## *Strategie rozvoje*

Strategická část rozvojového dokumentu mikroregionu Úhlava vychází stejně jako SWOT analýza ze čtyř hlavních oblastí.

Těmito oblastmi jsou:

- 1. Hospodářský rozvoj**
- 2. Infrastruktura**
- 3. Lidské zdroje**
- 4. Rozvoj území**

V návaznosti na tyto hlavní oblasti byly formulovány strategické cíle, které jsou hlavními ukazateli pro systematické naplňování vize. Pro každý strategický cíl byly následně vytyčeny strategické směry. Ke každému strategickému směru je uveden krátký komentář, který upřesňuje jeho formulaci a nastiňuje procesy, kterými by měl daný směr realizován.

Na strategické směry jsou ve strategii navázány návrhy opatření. Jedná se o příklady aktivit, které naplňují strategické směry a jsou inspirací pro formulaci konkrétních realizačních projektů. U každého strategického směru, respektive u návrhu vhodných opatření jsou dále uvedeny vazby na ostatní cíle, směry a návrhy opatření. Nastínění těchto vazeb by mělo pomoci při formulaci konkrétních projektů.

Struktura strategické části dokumentu je následující:

**Oblast**

**Cíl**

**Směr**

**Návrhy opatření**

## OBLAST: HOSPODÁŘSKÝ ROZVOJ

### CÍLE:

**Stabilizace a  
rozvoj průmyslové  
výroby**

**Stabilizace a  
harmonizace  
zemědělské  
produkce**

**Využití potenciálu  
cestovního ruchu**

### SMĚRY

**Vytváření podmínek  
pro malou a střední  
výrobu**

**Diverzifikace  
zemědělské výroby**

**Koordinace  
poskytovatelů služeb  
v oblasti cestovního  
ruchu**

**Podpora  
zpracovatelského  
průmyslu  
v návaznosti na  
místní zemědělskou  
produkci**

**Rozvoj  
mimoprodukčních  
funkcí zemědělství**

**Podpora napojení na  
sousední rekreační  
centra**

**Rozvoj  
infrastruktury pro  
nové investory**

**Rozvoj služeb pro  
zemědělce**

**Rozvoj  
infrastruktury pro  
cestovní ruch**

**Propagace  
cestovního ruchu  
v regionu**

## 1. Hospodářský rozvoj

### ***Cíl: 1.1. Stabilizace a rozvoj průmyslové výroby***

#### ***Směr: 1.1.1. Vytváření podmínek pro malou a střední výrobu***

*V regionu je mnoho nevyužitého potenciálu co se týče prostor, poptávky, tradiční průmyslové výroby apod. Rozvíjení malé a střední výroby kopírující charakter a potřeby kraje i krajiny by měl být upřednostněn před většími provozy. Je potřeba vytvořit vhodné podnikatelské klima pro rozvoj místní produkce. Významnou podmínkou je fungování služeb pro podnikatele.*

#### **Návrhy opatření :**

- poradenské a informační centrum pro podnikatele
- intenzivní nabídka a propagace obecních lokalit a budov pro prům. výrobu
- přednostní nabídka místním podnikatelům

#### **Vazba na ostatní cíle, směry a opatření:**

Směr 1.1.2. Podpora zpracovatelského průmyslu

Směr: 1.2.2. Rozvoj mimoprodukčních funkcí zemědělství

Směr: 1.3.3. Rozvoj infrastruktury pro cestovní ruch

Směr: 2.2.3. Využití obnovitelných zdrojů energie

#### ***Směr: 1.1.2. Podpora zpracovatelského průmyslu v návaznosti na místní zemědělskou produkci***

*Současně s celorepublikovým trendem dochází i v mikroregionu Úhlava k útlumu zemědělské produkce. Zemědělské subjekty se zaměřují převážně na prvovýrobu komodit, které jsou dále zpracovávány odběrateli. Pro zefektivnění hospodaření zemědělských subjektů v mikroregionu je nutné zvyšovat přidanou hodnotu zpracováním prvotních zemědělských produktů. V regionu je dostatek zemědělských producentů, kteří hledají odbyt, proto jsou nutná opatření na podporu zpracovatelského průmyslu. Zejména zpracování odpadového dřeva a rychlerostoucích dřevin se jeví jako vhodný způsob např. pro energetické využití*

#### **Návrhy opatření:**

- zvýhodněná nabídka volných budov investorům v této oblasti
- využití kapacit bývalých státních statků
- tvorba systému nabídky a poptávky v oblasti zem. produkce a jejího zpracování
- spolupráce s okolními regiony

#### **Vazba na ostatní cíle, směry a opatření:**

Směr: 1.2.1. Diverzifikace zemědělské výroby

Směr: 1.2.2. Rozvoj mimoprodukčních funkcí zemědělství

Směr: 2.2.3. Využití obnovitelných zdrojů energie

**Směr: 1.1.3. Rozvoj infrastruktury pro nové investory**

*V katastru obcí se nachází množství vhodných objektů a lokalit pro podnikání. Aby mohly být objekty využity k výrobě je potřeba je zmapovat a propagovat jejich využití. Velkým přínosem pro podnikatele by bylo zřízení pobočky Celního úřadu v Nýrsku.*

**Návrhy opatření:**

- zmapování rozvojových lokalit a jejich prezentace
- úprava stávajících nemovitostí pro podnikatelské záměry
- podpora revitalizace hospodářsky využitelných objektů
- podpora otevření pobočky Celního úřadu

**Vazba na ostatní cíle, směry a opatření:**

Směr: 1.2.3. Rozvoj služeb pro zemědělce

Směr: 1.1.1. Vytváření podmínek pro malou a střední výrobu

Cíl: 2.2. Rozvoj a harmonizace technické infrastruktury

Směr: 4.2.2. Trvale udržitelné využití krajiny

**Cíl: 1.2. Stabilizace a harmonizace zemědělské produkce****Směr: 1.2.1. Diverzifikace zemědělské výroby**

*Vzhledem k tomu, že většina zemědělských producentů je zaměřena na odchov skotu, hrozí nebezpečí, že při výkyvu trhu bude ohroženo zemědělské podnikání v regionu. Je proto potřeba diverzifikovat produkci a zvýšit podíl produkce, určené zejména na zpracování v regionu a pro běžnou spotřebu v místě.*

**Návrhy opatření:**

- informování o nových technologiích v zemědělství
- poradenství pro zemědělce
- adaptace zemědělských zaměstnanců na změny činnosti zem. subjektů
- podpora pěstování energetických plodin
- podpora pastevního odchovu skotu
- zpracování a využití biomasy

**Vazba na ostatní cíle, směry a opatření:**

Směr: 1.1.2. Podpora zpracovatelského průmyslu v návaznosti na místní zemědělskou produkci

Směr: 1.2.2. Rozvoj mimoprodukčních funkcí zemědělství

Směr: 2.2.3. Využití obnovitelných zdrojů energie

Cíl: 4.1. Zajištění kvalitního životního prostředí

Cíl: 4.2. Šetrné a efektivní využití území

**Směr: 1.2.2. Rozvoj mimoprodukčních funkcí zemědělství**

*V rámci diverzifikace činností zemědělských subjektů je třeba hledat další možnosti využívání vlastního kapitálu. Vlastní kapacity mohou zemědělské subjekty nabídnout obcím, obyvatelům i jiným podnikatelům. Mohou sehrát významnou roli i při zachování tradičních řemesel, výrob a kulturních hodnot.*

**Návrhy opatření:**

- obnova tradičních výrob a řemesel
- podpora neprodukčních akcí v zemědělství zaměřených na tvorbu krajiny
- zvýšení informovanosti o možnostech v této oblasti
- podpora spolupráce s ostatními podnikateli
- podpora agroturistiky a ekoagroturistiky

**Vazba na ostatní cíle, směry a opatření:**

Směr: 1.1.2. Podpora zpracovatelského průmyslu v návaznosti na místní zemědělskou produkci

Směr: 1.2.1. Diverzifikace zemědělské výroby

Směr: 1.2.3. Rozvoj služeb pro zemědělce

Směr: 1.3.1. Koordinace poskytovatelů služeb v oblasti cestovního ruchu

Směr: 1.3.3. Rozvoj infrastruktury pro cestovní ruch

Směr: 2.2.3. Využití obnovitelných zdrojů energie

***Směr: 1.2.3. Rozvoj služeb pro zemědělce***

*Výměna informací a zkušeností mezi subjekty ze stejného, spřízněného či jiného oboru napomáhá k lepšímu řešení problémů. Za tímto účelem je nutné podporovat spolupráci a vazby mezi všemi subjekty, které ovlivňují konkurenceschopnost zemědělské výroby. Velkou roli bude hrát vzdělávání zemědělců a dodávání nových informací. Dalším krokem je koordinace a spolupráce zemědělských podnikatelů.*

**Návrhy opatření:**

- vytvoření nabídkového a poptávkového systému pro odbyt místní produkce
- tvorba podnikatelských řetězců od produkce k prodeji
- osvěta mezi zemědělci, spolupráce se zahraničními partnery, studijní pobyty

**Vazba na ostatní cíle, směry a opatření:**

Směr: 1.1.2. Podpora zpracovatelského průmyslu v návaznosti na místní zemědělskou produkci

Směr: 2.3.2. Ekologická osvěta obyvatel

***Cíl: 1.3. Využití potenciálu cestovního ruchu******Směr: 1.3.1. Koordinace poskytovatelů služeb v oblasti cestovního ruchu***

*Mikroregion je místem s vysokým potenciálem pro rozvoj cestovního ruchu (kvalitní životní prostředí, blízkost rekreačních středisek nadregionálního významu atd.) Pro zvýšení efektivity regionu v oblasti cestovního ruchu je potřeba koordinovat služby poskytované turistům zejména na úrovni informovanosti a propagace. Ústředním bodem bude fungování turistického informačního centra.*

**Návrhy opatření:**

- tvorba komplexního informačního systému
- vznik informačního centra pro cestovní ruch
- tvorba koncepce cestovního ruchu v mikroregionu

**Vazba na ostatní cíle, směry a opatření:**

Směr: 1.3.2. Podpora napojení na sousední rekreační centra

Směr: 1.3.3. Rozvoj infrastruktury pro cestovní ruch

Směr: 1.3.4. Propagace cestovního ruchu v regionu

Směr: 4.2.1. Zvyšování atraktivity pro cestovní ruch

***Směr: 1.3.2. Podpora napojení na sousední rekreační centra***

*Mikroregion Úhlava má výhodnou polohu z hlediska postavení k regionálnímu centru, ale zejména vzhledem k rekreačním střediskům na Šumavě (Špičák, Železná Ruda....). Mikroregion má šanci stát se ubytovací lokalitou pro turisty mířícím do horských oblastí. Za tímto účelem je potřeba maximálně zvýšit dopravní dostupnost okolních center. Preferována by měla být hromadná zejména železniční doprava.*

**Návrhy opatření:**

- zvýšení dostupnosti okolních rekreačních center
- tvorby komplexního dopravního systému pro turisty
- tvorba šetrného systému parkování

**Vazba na ostatní cíle, směry a opatření:**

Směr: 1.3.1. Koordinace poskytovatelů služeb v oblasti cestovního ruchu

Směr: 1.3.4. Propagace cestovního ruchu v regionu

Směr: 1.3.3. Rozvoj infrastruktury pro cestovní ruch

Směr: 4.2.1. Zvyšování atraktivity pro cestovní ruch

***Směr: 1.3.3. Rozvoj infrastruktury pro cestovní ruch***

*Pro zvýšení atraktivity mikroregionu pro turisty je potřeba zkvalitnit nabídku služeb a to zejména v oblasti kulturního a sportovního vyžití, kvalitních ubytovacích kapacit a ostatních služeb pro turisty.*

**Návrhy opatření:**

- podpora výstavby nových ubytovacích kapacit
- tvorba jednotného orientačního systému
- podpora doplňkových služeb
- obnova vytápěného koupaliště

**Vazba na ostatní cíle, směry a opatření:**

Směr: 1.3.2. Podpora napojení na sousední rekreační centra

Směr: 1.3.1. Koordinace poskytovatelů služeb v oblasti cestovního ruchu

Směr: 1.3.4. Propagace cestovního ruchu v regionu

Směr: 4.2.1. Zvyšování atraktivity pro cestovní ruch

Cíl: 3.2. Rozvoj hmotné i nehmotné kultury a aktivit volného času

***Směr: 1.3.4. Propagace cestovního ruchu v regionu***

*Pro adekvátní rozvoj cestovního ruchu je potřeba věnovat maximální pozornost propagaci regionu a to jak na regionální tak na národní i mezinárodní úrovni se zaměřením na sousedící Německo. Rozvoj cestovního ruchu v mikroregionu mohou stimulovat nové formy cestovního ruchu, vycházející z venkovského charakteru území. Tyto formy nemusí být investičně příliš náročné a jsou zpravidla šetrné k životnímu prostředí. Mikroregion má dobré předpoklady pro rozvoj církevního a venkovského cestovního ruchu, agroturistiky a cykloturistiky.*



**Návrhy opatření:**

- podpora alternativních forem cestovního ruchu
- podpora kulturních a propagačních akcí
- využití kulturních objektů

**Vazba na ostatní cíle, směry a opatření:**

Směr: 1.3.2. Podpora napojení na sousední rekreační centra

Směr: 1.3.1. Koordinace poskytovatelů služeb v oblasti cestovního ruchu

Směr: 1.3.3. Rozvoj infrastruktury pro cestovní ruch

Směr: 4.2.1. Zvyšování atraktivity pro cestovní ruch

Cíl: 3.2. Rozvoj hmotné i nehmotné kultury a aktivit volného času

## OBLAST: INFRASTRUKTURA

### CÍLE:

<b>Optimalizace dopravní obslužnosti celého mikroregionu</b>	<b>Rozvoj a harmonizace technické infrastruktury</b>	<b>Řešení odpadové problematiky</b>
--	--	---

### SMĚRY

<b>Koordinace a ekonomizace hromadné dopravy</b>	<b>Rozšíření vodovodních a kanalizačních sítí</b>	<b>Komplexní systém nakládání s odpady</b>
	<b>Rozvoj plynofikace</b>	<b>Ekologická osvěta obyvatel</b>
	<b>Využití obnovitelných zdrojů energie</b>	

## 2. Infrastruktura

### ***Cíl: 2.1. Optimalizace dopravní obslužnosti celého mikroregionu***

#### ***Směr: 2.1.1. Koordinace a ekonomizace hromadné dopravy***

*Kapacitně je dopravní obslužnost zajištěna dostatečně. Jako problém se jeví zejména nekoordinovanost poskytovatelů hromadné dopravy. Řešením bude spolupráce dopravců s obcemi, postavená na nezávislé studii potřeb obyvatel regionu v oblasti hromadné dopravy.*

#### **Návrhy opatření:**

- komplexní zmapování potřeb v oblasti hromadné dopravy
- tvorba studie efektivního využití stávajících kapacit
- návaznost autobusové a železniční dopravy
- spolupráce obcí a dopravců při zajišťování dopravní obslužnosti území

### ***Cíl: 2.2. Rozvoj a harmonizace technické infrastruktury***

#### ***Směr: 2.2.1. Rozšíření vodovodních a kanalizačních sítí***

*Podíl obyvatel mikroregionu Úhlava napojených na veřejné vodovody je dostatečný. Jako závažný problém se jeví nedostatečné pokrytí kanalizačními sítěmi a jejich napojením na ČOV. Řešení tohoto problému věnují obce mimořádnou pozornost, problémem je však nedostatek finančních prostředků.*

#### **Návrhy opatření:**

- optimální využití stávajících vodohospodářských kapacit
- napojení dalších obcí na ČOV v Nýrsku
- výstavba ČOV v ostatních obcích
- budování kanalizace

#### **Vazba na ostatní cíle, směry a opatření:**

Směr: 2.3.2. Ekologická osvěta obyvatel

Směr: 3.1.1. Bytová výstavba, revitalizace bytového fondu

#### ***Směr: 2.2.2. Rozvoj plynofikace***

*Kvalita ovzduší je na území mikroregionu Úhlava velmi vysoká. V menších sídlech jsou stále ve velké míře používána fosilní paliva. Řešením je přechod na paliva, která jsou šetrná k životnímu prostředí. Nebytnou podmínkou je co nejrychlejší přechod centrálních výtopen lokalizovaných v Nýrsku na zemní plyn.*

#### **Návrhy opatření:**

- dokončení plynofikace sídel Nýrsko, Dešenice, Strážov
- plynofikace dalších sídel

**Směr: 2.2.3. Využití obnovitelných zdrojů energie**

*Mikroregion má vhodné podmínky pro využívání energetických plodin. Odpadová dřevní hmota z místních lesů je též možno využít. Je vhodné koordinovat zájemce a potenciální dodavatele energetických surovin a realizovat modelový projekt.*

**Návrhy opatření:**

- informování o nových technologiích využití obnovitelných zdrojů
- tvorba systému energetického využití místní zemědělské produkce
- tvorba energetického generelu mikroregionu

**Vazba na ostatní cíle, směry a opatření:**

Směr: 2.3.2. Ekologická osvěta obyvatel

Směr: 4.1.1. Ochrana krajiny a kvality půdy

**Cíl: 2.3. Řešení odpadové problematiky****Směr: 2.3.1. Komplexní systém nakládání s odpady**

*V mikroregionu Úhlava zatím neexistuje komplexní systém nakládání s odpady, který by řešil uzavřený cyklus separace, zpracování, využití a zneškodňování odpadů. Pro zavedení systému separace a maximálního využití odpadů je významné budování sběrných dvorů jako center racionálního nakládání s odpady v obcích.*

**Návrhy opatření:**

- tvorba ucelené odpadové koncepce
- podpora úpravy a zpracování odpadů v místě
- budování sběrných dvorů

**Vazba na ostatní cíle, směry a opatření:**

Směr: 4.1.1. Ochrana krajiny a kvality půdy

Směr: 2.3.2. Ekologická osvěta obyvatel

**Směr: 2.3.2. Ekologická osvěta obyvatel**

*Pro podporu výše ekologicky šetrného způsobu nakládání s odpady je potřeba zaměřit se mimo jiné na výchovu obyvatel v této oblasti. Ekologická výchova by měla být zaměřena na mládež i dospělou populaci.*

**Návrhy opatření:**

- ekologická výchova na školách
- ekologická výchova veřejnosti
- pořádání sběrových akcí

**Vazba na ostatní cíle, směry a opatření:**

Směr: 2.3.1. Komplexní systém nakládání s odpady

Směr: 4.1.1. Ochrana krajiny a kvality půdy

## OBLAST: LIDSKÉ ZDROJE

### CÍLE:

<b>Stabilizace populace v mikroregionu</b>	<b>Rozvoj hmotné i nehmotné kultury a aktivit volného času</b>	<b>Zvýšení vzdělanosti v regionu</b>
<b>SMĚRY</b>		
<b>Bytová výstavba, revitalizace bytového fondu</b>	<b>Podpora kulturních a historických tradic regionu</b>	<b>Rozvoj vzdělanosti v návaznosti na potřeby regionu</b>
<b>Vytváření podmínek pro mladé rodiny</b>	<b>Rozvoj možností kulturního a sportovního vyžití</b>	<b>Rekvalifikace obyvatel a všeobecné zvýšení informovanosti</b>
	<b>Rozvoj a koordinace spolkového života</b>	

### 3. Lidské zdroje

#### **Cíl: 3.1. Stabilizace populace v mikroregionu**

##### **Směr: 3.1.1. Bytová výstavba, revitalizace bytového fondu**

*Mikroregion řeší otázku dostupného bydlení, která je podmínkou stabilizace mladého obyvatelstva a zmírnění nepříznivé demografické situace. Kromě výstavby bytů může k řešení přispět i revitalizace bytového fondu a rekonstrukce jiných vhodných objektů. Realizace tohoto opatření zvyšuje také kvalitu bytového fondu na venkově.*

##### **Návrhy opatření:**

- výstavba obecních bytů
- efektivní využití stávajících kapacit
- revitalizace panelové zástavby
- vyhledávání a příprava lokalit pro novou výstavbu

##### **Vazba na ostatní cíle, směry a opatření:**

Směr: 3.1.2. Vytváření podmínek pro mladé rodiny

Směr: 2.2.1. Rozšíření vodovodních a kanalizačních sítí

##### **Směr: 3.1.2. Vytváření podmínek pro mladé rodiny**

*Pro stabilizaci populace v regionu je potřeba zajistit vhodné podmínky pro mladé rodiny s dětmi. Vzhledem k tomu, že jako největší problém je shledáván nedostatek bytů, měla by se pozornost zaměřit na bytovou výstavbu. Dalším úkolem je zajištění dostatečné sportovní a kulturní vyžití v místě.*

##### **Návrhy opatření:**

- speciální nabídka obecních bytů pro mladé rodiny
- tvorba systému služeb pro mladé rodiny

##### **Vazba na ostatní cíle, směry a opatření:**

Směr: 3.1.1. Bytová výstavba, revitalizace bytového fondu

Směr: 3.2.2. Rozvoj možností kulturního a sportovního vyžití

Směr: 4.3.1. Zajištění dostupnosti služeb ve všech částech regionu

#### **Cíl: 3.2. Rozvoj hmotné i nehmotné kultury a aktivit volného času**

##### **Směr: 3.2.1. Podpora kulturních a historických tradic regionu**

*Mikroregion Úhlava má bohatou kulturní a historickou tradici. Podpora tohoto jevu může sehrát významnou roli při zvyšování atraktivity kraje pro cestovní ruch. Prvním krokem by mělo být popsání kulturního a historického potenciálu mikroregionu, dalším masivní propagace.*

##### **Návrhy opatření:**

- pořádání kulturních a společenských akcí

- zmapování kulturního a historického potenciálu mikroregionu
- podpora udržování místních tradic

**Vazba na ostatní cíle, směry a opatření:**

Směr: 3.2.3. Rozvoj a koordinace spolkového života

Směr: 3.2.2. Rozvoj možností kulturního a sportovního vyžití

Směr: 1.3.4. Propagace cestovního ruchu v regionu

***Směr: 3.2.2. Rozvoj možností kulturního a sportovního vyžití***

*Možnosti kulturní a sportovního vyžití v mikroregionu Úhlava jsou nedostatečné, soustředěné zejména do města Nýrsko. Pro zvýšení atraktivity území je nutno zkvalitnit a diverzifikovat nabídku v této oblasti, podporovat pořádání pravidelných kulturních a sportovních akcí v mikroregionu a také je účinně propagovat.*

**Návrhy opatření:**

- zmapování poptávky obyvatel
- efektivní využití stávajících kapacit
- úprava stávajícího a budování nového kulturního a sportovního zázemí
- propagace a koordinace nabídky

**Vazba na ostatní cíle, směry a opatření:**

Směr: 3.2.3. Rozvoj a koordinace spolkového života

Směr: 3.2.1. Podpora kulturních a historických tradic regionu

Směr: 1.3.4. Propagace cestovního ruchu v regionu

Směr: 1.3.3. Rozvoj infrastruktury pro cestovní ruch

***Směr: 3.2.3. Rozvoj a koordinace spolkového života***

*V kraji je vysoký potenciál občanské aktivity a silná tradice spolkového života. Podpora a koordinace občanského sektoru může být výrazným přínosem pro mikroregion. Jako potřebná se jeví koordinace a propagace neziskového sektoru a zajištění distribuce informací o aktuálních možnostech pro rozvoj (v oblasti finanční i strukturální). Neziskové organizace mohou výrazně napomoci rozvoji regionu.*

**Návrhy opatření:**

- podpora neziskových organizací
- podpora spolupráce s obcemi
- začlenění nabídky neziskových organizací do komplexního informačního systému

**Vazba na ostatní cíle, směry a opatření:**

Směr: 3.2.1. Podpora kulturních a historických tradic regionu

Směr: 1.3.4. Propagace cestovního ruchu v regionu

Směr: 1.3.1. Koordinace poskytovatelů služeb v oblasti cestovního ruchu

**Cíl: 3.3. Zvýšení vzdělanosti v regionu****Směr: 3.3.1. Rozvoj vzdělanosti v návaznosti na potřeby regionu**

*Jedním z důležitých faktorů snižování nezaměstnanosti je konkurenceschopnost pracovní síly, která je dána její kvalitou. Pro zvyšování kvality a adaptability pracovníků lze využít nástroje aktivní politiky zaměstnanosti. Spolupráce obcí s úřadem práce a s místními zaměstnavateli je nezbytná pro prognózu trhu práce. Z hlediska struktury uchazečů o zaměstnání je třeba klást důraz na zaměstnanost absolventů.*

**Návrhy opatření:**

- zmapování poptávky ze strany zaměstnavatelů
- spolupráce podnikatelů a vzdělávacích institucí

**Vazba na ostatní cíle, směry a opatření:**

Směr: 1.1.1. Vytváření podmínek pro malou a střední výrobu

Směr: 3.3.2. Rekvalifikace obyvatel a všeobecné zvýšení informovanosti

**Směr: 3.3.2. Rekvalifikace obyvatel a všeobecné zvýšení informovanosti**

*Jednou ze základních podmínek pro rozvoj regionu je všeobecné zvýšení vzdělanosti a flexibility obyvatel. Obyvatelé by měli být schopni přijímat nové trendy ve všech oblastech lidské činnosti. V současné době se zdá jako potřebné zvýšení povědomí obyvatel o nových možnostech elektronické komunikace*

**Návrhy opatření:**

- spolupráce úřadu práce, obcí a podnikatelů při tvorbě a realizaci rekvalifikačních kursů
- propagace systému rekvalifikací
- podpora nových trendů v oblasti komunikace

**Vazba na ostatní cíle, směry a opatření:**

Směr: 1.1.1. Vytváření podmínek pro malou a střední výrobu

Směr: 3.3.1. Rozvoj vzdělanosti v návaznosti na potřeby regionu



**OBLAST: ROZVOJ ÚZEMÍ****CÍLE:****Zajištění  
kvalitního  
životního prostředí****Šetrné a efektivní  
využití území****Stabilizace  
periferních oblastí  
mikroregionu****SMĚRY****Ochrana krajiny a  
kvality půdy****Zvyšování  
atraktivity pro  
cestovní ruch****Zajištění dostupnosti  
služeb ve všech  
částech regionu****Podpora  
krajinotvorné funkce  
zemědělství****Trvale udržitelné  
využití krajiny**

## 4. Rozvoj území

### ***Cíl: 4.1. Zajištění kvalitního životního prostředí***

#### ***Směr: 4.1.1. Ochrana krajiny a kvality půdy***

*Zachovalá venkovská krajina je cennou hodnotou mikroregionu Úhlava. Pro udržení její ekologické stability je nutno zachovat nebo obnovit přirozené ekologické vazby. Ke zvýšení ekologické stability krajiny přispívají zejména opatření na ochranu lesa a vodních zdrojů.*

#### **Návrhy opatření:**

- ochrana významných krajinných prvků
- šetrné a efektivní využití lesů

#### **Vazba na ostatní cíle, směry a opatření:**

Směr: 2.3.2. Ekologická osvěta obyvatel

Směr: 4.1.2. Podpora krajinnotvorné funkce zemědělství

Směr: 4.2.2. Trvale udržitelné využití krajiny

Směr: 2.2.1. Rozšíření vodovodních a kanalizačních sítí

#### ***Směr: 4.1.2. Podpora krajinnotvorné funkce zemědělství***

*Zemědělská činnost má zásadní vliv na formování kulturní krajiny v regionu. Atraktivitu území lze zvýšit především obnovením a využíváním cestních sítí. Jako vhodné se jeví zaměření na rozvoj tradičního venkovního odchovu skotu, jež má blahodárny vliv na zvyšování kvality krajiny. Veškeré zásahy do krajiny by měly respektovat potřeby krajiny.*

#### **Návrhy opatření:**

- obnova a rozvoj cestních sítí
- zpracování koncepce využití půdy v regionu
- změna způsobů obhospodařování krajiny ve shodě s potřebami krajiny
- podpora výstavby rybníků

#### **Vazba na ostatní cíle, směry a opatření:**

Cíl: 1.2. Stabilizace a harmonizace zemědělské produkce

Směr: 4.2.2. Trvale udržitelné využití krajiny

Směr: 4.1.1. Ochrana krajiny a kvality půdy

### ***Cíl: 4.2. Šetrné a efektivní využití území***

#### ***Směr: 4.2.1. Zvyšování atraktivity pro cestovní ruch***

*Turisticky atraktivní a kvalitní kulturní krajina bude zajištěna zejména šetrnou zemědělskou činností a citlivým využitím všech k tomu vhodných lokalit.*

#### **Návrhy opatření:**

- výstavba cyklistických a turistických tras a jejich napojení na stávající
- obnova, údržba a propagace místních kulturních památek

- rekonstrukce, využití popř. likvidace zchátralých a opuštěných objektů

**Vazba na ostatní cíle, směry a opatření:**

Směr: 4.2.2. Trvale udržitelné využití krajiny

Cíl: 1.3. Využití potenciálu cestovního ruchu

Směr: 4.1.2. Podpora krajinnotvorné funkce zemědělství

***Směr: 4.2.2. Trvale udržitelné využití krajiny***

*Největším problémem jsou v tomto případě nevyjasněné vlastnické vztahy, které nemotivují k dlouhodobé šetrné péči o krajinu. V tomto případě by měl být kladen důraz na určení dlouhodobého vlastníka půdy i objektů.*

**Návrhy opatření:**

- zpracování územního plánu obcí
- zpracování komplexního územního plánu mikroregionu

**Vazba na ostatní cíle, směry a opatření:**

Směr: 4.1.2. Podpora krajinnotvorné funkce zemědělství

Směr: 4.1.1. Ochrana krajiny a kvality půdy

***Cíl: 4.3. Stabilizace periferních oblastí mikroregionu******Směr: 4.3.1. Zajištění dostupnosti služeb ve všech částech regionu***

*Některé periferní oblasti mikroregionu jsou nedostatečně vybaveny základními službami. Toto může být překážkou zejména pro rozvoj cestovního ruchu a stabilizaci populace v těchto oblastech. Řešením této situace může aktivní přístup obcí zvýhodňující podnikatele zajišťující tyto služby.*

**Návrhy opatření:**

- koordinace služeb v souladu s potřebami
- zmapování potenciálu a potřeb v periferních oblastech
- podpora podnikatelů v oblasti služeb ze strany obcí

**Vazba na ostatní cíle, směry a opatření:**

Cíl: 2.1. Optimalizace dopravní obslužnosti celého mikroregionu

## **Organizační zajištění**

### **Municipální management**

Předpokladem fungování managementu mikroregionu je vytvoření vyhovující organizační struktury, která vychází z organizační struktury sdružení obcí a z potřeby zapojení dalších významných subjektů mikroregionu. Municipální management vychází z trvalé spolupráce samosprávy, podnikatelů a veřejnosti, která se promítá do veškerého fungování mikroregionu.

### **Shromáždění starostů (sněm)**

Je nejvyšším orgánem sdružení obcí, která se schází nejméně jedenkrát ročně. Shromáždění starostů schválí v roce 2000 Plán rozvoje mikroregionu Úhlava a organizační zabezpečení fungování mikroregionu. Každoročně bude schvalovat priority a rámcový návrh financování mikroregionu tzv. akční plán a dále vyhodnocovat roční činnost a financování mikroregionu.

### **Výkonná rada (předseda a místopředsedové)**

Je řídicím orgánem mikroregionu. Výkonná rada řídí činnost Rozvojového a informačního centra (viz dále), spolu s představiteli dalších subjektů tvoří řídicí skupinu (viz níže). Výkonná rada monitoruje plnění Strategie rozvoje mikroregionu a navrhuje shromáždění starostů priority na daný rok, schvaluje složení odborných skupin a garanty projektů, dále schvaluje na základě rámcového návrhu financování projektů.

### **Rozvojové a informační centrum**

Je hlavní výkonnou jednotkou sdružení obcí i mikroregionu. Centrum je obecně prospěšnou společností jejímiž zakladateli jsou obce mikroregionu Úhlava a Centrum pro komunitní práci západní Čechy. Centrum zajišťuje spolupráci mezi subjekty v mikroregionu i vně a samo úzce spolupracuje s Regionální rozvojovou agenturou Západní Čechy. Jeho důležitou činností je účast na předprojektové přípravě společných projektů mikroregionu, organizace jednání a administrativní činnost. Centrum je informační základnou mikroregionu a poskytuje služby pro občany, starosty, podnikatele i turisty. Jedním z hlavních úkolů centra je i rozsáhlá prezentace mikroregionu.

### **Řídicí skupina**

Je složená ze členů výkonné rady a představitelů dalších subjektů mikroregionu. Je nejdůležitějším orgánem ve fázi realizace projektů vycházejících z Strategie rozvoje mikroregionu. Koordinanční skupina řídí společné projekty mikroregionu, tj. na základě kritérií rozhoduje o společných projektech mikroregionu. Při rozhodování o projektech koordinanční skupina dále hodnotí hospodářské a sociální přínosy projektu, soulad navrhovaných činností s Plánem rozvoje, existenci přiměřených realizačních a řídicích struktur apod.

### **Pracovní skupiny**

Pracovní skupiny tvoří zástupci samosprávy, dalších subjektů v mikroregionu (zemědělská družstva, soukromí zemědělci, další podnikatelské subjekty apod.), popř. orgánů státní správy (Úřad práce, Okresní úřad, MZe). Každá odborná skupina zajišťuje přípravu projektů, poskytuje odbornou pomoc koordinanční skupině, podává jí iniciativní návrhy apod. Pro každý projekt je určen garant (zpravidla člen odborné skupiny), který je zodpovědný za přípravu a realizaci celého projektu.

### **Revizní skupina**

kontroluje hospodaření mikroregionu a dodržování časového harmonogramu realizace projektů.

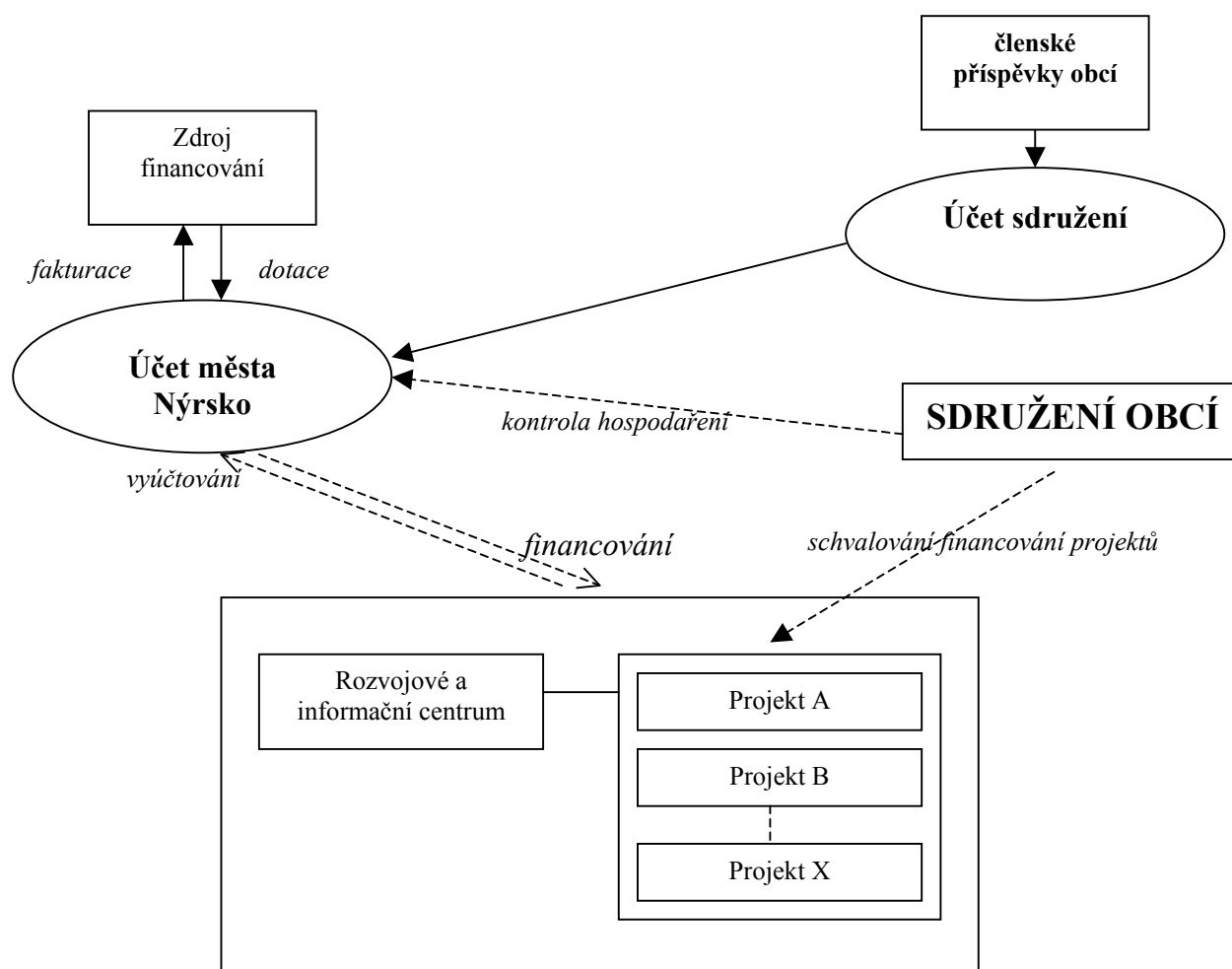
## Finanční řízení mikroregionu

Základním zdrojem financování mikroregionu jsou členské příspěvky obcí a dotace. Vzhledem k mezioborovému charakteru Strategie rozvoje lze předpokládat u některých projektů finanční spoluúčast i dalších subjektů.

Základní pravidla finančních toků sdružení jsou dána jeho stanovami. Členské příspěvky obcí jsou shromažďovány na účtu mikroregionu a převáděny na účet obce Nýrsko, která provádí veškeré účetní operace. Dotace ze státních a dalších finančních zdrojů jsou převáděny na účet obce Nýrsko.

Obec Nýrsko prostřednictvím svého účtu finančně zabezpečuje veškeré společné projekty mikroregionu. Jejich financování schvaluje Výkonná rada na základě finančního rámce pro daný rok schváleného Shromážděním starostů. Kontrola hospodaření obce Nýrsko je zajišťována pro účely sdružení Revizní skupinou.

### Schéma toku financí



## Monitoring a aktualizace strategie

Strategie rozvoje mikroregionu ani navržené projektové záměry nemohou být pojaty staticky. Základem úspěšné implementace záměrů je jejich aktualizace a adaptace na základě monitorování. Monitorování je průběžné a systematické sledování jevů a procesů a jejich vyhodnocování.

Cílem monitoringu a vyhodnocení poznatků je nalezení vývojových tendencí a událostí, tak aby mikroregionální management mohl reagovat na vzniklé situace, aktualizovat priority a opatření, aniž by došlo k zásadní změně strategických cílů a postupů.

Monitorování v rámci mikroregionu je zaměřeno na Strategii rozvoje mikroregionu, na jeho priority i projekty včetně jejich dopadů na území. Z důvodu stability je nutné monitorování provádět v určitých časových intervalech. Projekty budou monitorovány dle svého charakteru v intervalech řádově měsíčních. Četnost aktualizace strategie je uvedena v následující tabulce.

### Aktualizace částí strategie

Strategická část	Schvaluje	Za přípravu zodpovídá	Časové období	Termín
Vize	Shromáždění starostů	Výkonná rada	1 x za 6 let	1. prosinec
Strategické cíle	Shromáždění starostů	Výkonná rada	1 x za 6 let	1. prosinec
Strategické směry	Shromáždění starostů	Výkonná rada	1 x za 3 roky	1. prosinec
Návrhy opatření	Výkonná rada	Manažer mikroregionu	1 x za 3 roky	1. prosinec
Náměty na projekt	Výkonná rada	Starosta obce	2 x ročně	1. červen, 1. prosinec
Popis a plán projektu	Výkonná rada	Řídící skupina projektu	2 x ročně	1. červen, 1. prosinec
Akční plán	Shromáždění starostů	Výkonná rada	1 x ročně	1. prosinec

Vizi a strategické směry je vhodné revidovat jednou za 5–6 let. Strategické cíle je vhodné aktualizovat jednou za 3 roky, akční plán jedenkrát ročně. Podklady pro akční plán se vyhodnocují 2x ročně.

Monitorování vychází z finančních a fyzických ukazatelů a z ukazatelů dopadu. Ukazatele dopadu jsou zatím méně obvyklá kritéria hodnocení, která musí být stanovena pro každý projekt před jeho zahájením. Ukazatele dopadu musí být kvantitativně hodnotitelná kritéria a stanovují se tak, aby jasně vystihovaly přínosy každého projektu. Zároveň musí být co nejméně ovlivněny jinými opatřeními a projekty. Monitorování je organizačně zajištěno řídicí skupinou, která na základě výsledků hodnocení projektů předkládá shromáždění starostů výroční zprávu, navrhuje priority pro daný rok a popř. na základě důkladného rozboru navrhuje aktualizaci Strategii rozvoje mikroregionu. Řídící skupina může monitorováním v rozsahu svých pravomocí pověřit nezávislou odbornou osobu.

**Zpracovatelé:****Centrum pro komunitní práci západní Čechy**

Americká 29, 301 38 Plzeň

T/F: 019 – 7329558, e-mail: cpkp.plzen@telecom.cz

ředitel: Pavla Jindrová, MSc.

**Regionální rozvojová agentura Západní Čechy, o.p.s**

Riegrova 1, 306 25 Plzeň

T: 019/72 353 79, F: 019/72 353 20, e-mail: uhlik@bic.cz

ředitel: Ing. Filip Uhlík

**Řešitelé projektu:**

Miroslav Hejzek, koordinátor projektu, Centrum pro komunitní práci

Bc. Robert Zelenka, Regionální rozvojová agentura

**Koordinační skupina:**

Ing. Miloslav Rubáš, starosta města Nýrsko, předseda sdružení obcí Úhlava

Ing. Ľubica Bílá, Městský úřad Nýrsko

Štembera, starosta obce Dešenice

Zahrádka, starosta obce Chudenín

Ing. Pavlásek, starosta obce Strážov

Vlasák, starosta obce Hamry

Ing. Jiří Dusík, Centrum pro komunitní práci

**Předsedové pracovních skupin:**

Marie Kuncová - kultura, školství a sport

Ladislav Zeman - cestovní ruch

MVDr. Šlechtová - zemědělství

Ing. Jaroslav Plas - průmysl

Josef Šťasta - infrastruktura a občanská vybavenost

**Členové pracovních skupin:**

Jana Denková, Karel Velkoborský, Josef Mayer, Ladislav Zeman, Petr Mašek, Ing. Čuda, A.

Gondor, R. Gondor, Stanislav Hošek, Václav Valter, J. Motlík, Miroslav Jiřík, Vladimír

Hostek, Jan Kolář, František Harant,

**Na zpracování strategie rozvoje se dále přímo nebo nepřímo podíleli tyto lidé:**

Václav Vojáček, PaedDr. Jiří Suda, Tomáš Pruner, Pavla Jindrová, Bc. Václav Kudlič,

Ing. Pavel Duchek, Bc. Marek Sýkora, Bc. Petra Hessová, Ing. Pavel Beneš, Šesták,

**Zpracovatelé děkují všem výše uvedeným spolupracovníkům i všem ostatním, kteří nejsou uvedeni jmenovitě a podíleli se nějakým způsobem na přípravě strategie.**

**PROGRAMOVÝ  
DODATEK STRATEGIE  
ROZVOJE  
MIKROREGIONU  
ÚHLAVA**



Programový dodatek Strategie rozvoje mikroregionu Úhlava je dokumentem, který slouží jako podklad pro tvorbu akčního plánu, který je každoročně schvalován Shromážděním starostů mikroregionu Úhlava. Programový dodatek bude vždy jedenkrát ročně aktualizován. Jeho aktualizace spočívá v proceduře sběru, zpracování a rozdělení konkrétních projektů.

Programový dodatek Strategie rozvoje mikroregionu Úhlava vychází ze struktury strategické části dokumentu. Je členěn podle stanovených oblastí hospodářský rozvoj, infrastruktura, lidské zdroje a rozvoj území a dále pak na strategické cíle, strategické směry a návrhy opatření. U každého návrhu opatření jsou uvedeny možné zdroje financování pro dané aktivity. Zpracování programového dodatku předcházeli sběr vhodných projektů, které jsou uvedeny podle příslušnosti k jednotlivým strategickým směrům. Na sběr těchto projektů byly použity náměty na projekt, které byly rozdány zástupcům samosprávy, členům pracovních skupin a dalším osobám, které se podíleli na zpracování strategie rozvoje. Tyto konkrétní projekty byly zpracovatelem rozříděny podle příslušnosti k jednotlivým strategickým směrům a doplněny o možné zdroje financování na jejich realizaci. U každého projektu je dále uveden jeho realizátor a předpokládané finanční náklady na jeho realizaci.

## 1. Hospodářský rozvoj

### *Cíl: 1.1. Stabilizace a rozvoj průmyslové výroby*

#### *Směr: 1.1.1. Vytváření podmínek pro malou a střední výrobu*

##### **Návrhy opatření :**

- poradenské a informační centrum pro podnikatele  
*zdroje financování:* Phare CBC, SAPARD, POV 7 - Integrované projekty mikroregionu, MPO –Programy pro podporu podnikání
- intenzivní nabídka a propagace obecních lokalit a budov pro prům. výrobu  
*zdroje financování:* MPO –Programy pro podporu podnikání
- přednostní nabídka místním podnikatelům  
*zdroje financování:* MPO – Programy pro podporu podnikání

#### *Směr: 1.1.2. Podpora zpracovatelského průmyslu v návaznosti na místní zemědělskou produkci*

##### **Návrhy opatření:**

- zvýhodněná nabídka volných budov investorům v této oblasti  
*zdroje financování:* MPO –Programy pro podporu podnikání
- využití kapacit bývalých státních statků  
*zdroje financování:* MPO – Programy pro podporu podnikání
- tvorba systému nabídky a poptávky v oblasti zem. produkce a jejího zpracování  
*zdroje financování:* OSF, SAPARD, POV 7 - Integrované projekty mikroregionu, MPO –Program KOOOPERACE
- spolupráce s okolními regiony  
*zdroje financování:* Phare CBC, SAPARD, POV 7 - Integrované projekty mikroregionu

### ***Směr: 1.1.3. Rozvoj infrastruktury pro nové investory***

#### **Návrhy opatření:**

- zmapování rozvojových lokalit a jejich prezentace  
*zdroje financování:* POV 7 - Integrované projekty mikroregionu
- úprava stávajících nemovitostí pro podnikatelské záměry  
*zdroje financování:* POV 7 - Integrované projekty mikroregionu, POV 1- Obnova a údržba venkovské zástavby a občanské vybavenosti, MPO –Programy pro podporu podnikání
- podpora revitalizace hospodářsky využitelných objektů  
*zdroje financování:* POV 1 - Obnova a údržba venkovské zástavby a občanské vybavenosti, POV 2 - Komplexní úprava veřejných prostranství
- podpora otevření pobočky Celního úřadu  
*zdroje financování:* -

### ***Cíl: 1.2. Stabilizace a harmonizace zemědělské produkce***

#### ***Směr: 1.2.1. Diverzifikace zemědělské výroby***

#### **Návrhy opatření:**

- informování o nových technologiích v zemědělství  
*zdroje financování:* SAPARD, MPO –Programy pro podporu podnikání, Phare CBC
- poradenství pro zemědělce  
*zdroje financování:* SAPARD, MPO –Programy pro podporu podnikání
- adaptace zemědělských zaměstnanců na změny činnosti zem. subjektů  
*zdroje financování:* SAPARD, MZe
- podpora pěstování energetických plodin  
*zdroje financování:* SFŽP – Technologie, výrobky a alternativní zdroje energie, SAPARD, MPO, MZe, MŽP, POV 7 - Integrované projekty mikroregionu
- podpora pastevního odchovu skotu  
*zdroje financování:* Mze, MŽP
- zpracování a využití biomasy  
*zdroje financování:* SFŽP – Technologie, výrobky a alternativní zdroje energie, SAPARD, Phare CBC, POV 7 - Integrované projekty mikroregionu

#### ***Směr: 1.2.2. Rozvoj mimoprodukčních funkcí zemědělství***

#### **Návrhy opatření:**

- obnova tradičních výrob a řemesel  
*zdroje financování:* MPO – Programy pro podporu podnikání, SAPARD, Phare CBC
- podpora neprodukčních akcí v zemědělství zaměřených na tvorbu krajiny  
*zdroje financování:* MPO – Programy pro podporu podnikání, SFŽP
- zvýšení informovanosti o možnostech v této oblasti  
*zdroje financování:* MPO – Program KOOPERACE, SAPARD, Phare CBC
- podpora spolupráce s ostatními podnikateli  
*zdroje financování:* MPO – Program KOOPERACE, SAPARD
- podpora agroturistiky a ekoagroturistiky  
*zdroje financování:* MPO – Programy pro podporu podnikání, SAPARD. Phare CBC

**Konkrétní projekty:****Tvorba koncepce rozvoje zemědělství v regionu**

realizátor: mikroregion

zdroj financí: OSF, MPO –Program KOOOPERACE

**Spolupráce zemědělců na tvorbě koncepce cestovního ruchu – agroturistika**

realizátor: mikroregion

zdroj financí: OSF, MPO –Program KOOOPERACE

***Směr: 1.2.3. Rozvoj služeb pro zemědělce*****Návrhy opatření:**

- vytvoření nabídkového a poptávkového systému pro odbyt místní produkce  
*zdroje financování:* MPO –Program KOOOPERACE, SAPARD
- tvorba podnikatelských řetězců od produkce k prodeji  
*zdroje financování:* MPO –Program KOOOPERACE, SAPARD
- osvěta mezi zemědělci, spolupráce se zahraničními partnery, studijní pobyty  
*zdroje financování:* MPO –Program KOOOPERACE, SAPARD

**Konkrétní projekty:****Vzdělávací zájezdy pro zemědělce**

biofarmy, farmy v zahraničí (BRD atd.)

realizátor: mikroregion

zdroj financí: MPO –Program KOOOPERACE, Phare CBC

***Cíl: 1.3. Využití potenciálu cestovního ruchu******Směr: 1.3.1. Koordinace poskytovatelů služeb v oblasti cestovního ruchu*****Návrhy opatření:**

- tvorba komplexního informačního systému  
*zdroje financování:* POV 7 - Integrované projekty mikroregionu, SAPARD, MPO –Program KOOOPERACE
- vznik informačního centra pro cestovní ruch  
*zdroje financování:* POV 7 - Integrované projekty mikroregionu, SAPARD
- tvorba koncepce cestovního ruchu v mikroregionu  
*zdroje financování:* POV 7 - Integrované projekty mikroregionu, SAPARD, Phare CBC, MPO –Program KOOOPERACE

**Konkrétní projekty:****Infocentrum v Kulturním domě**

stavební úpravy

personální zajištění

materiální zabezpečení

realizátor: mikroregion

zdroj financí: Phare CBC, SAPARD, POV 7 - Integrované projekty mikroregionu

#### **Tvorba koncepce rozvoje cestovního ruchu v regionu**

realizátor: podnikatelé, mikroregion

zdroj financí: OSF, POV 7 - Integrované projekty mikroregionu, MPO –Program KOOOPERACE

#### **Infocentrum Strážov**

realizátor: knihovna, mikroregion

zdroj financí: Phare CBC, SAPARD, POV 7 - Integrované projekty mikroregionu

### ***Směr: 1.3.2. Podpora napojení na sousední rekreační centra***

#### **Návrhy opatření:**

- zvýšení dostupnosti okolních rekreačních center

*zdroje financování:* POV 6,7 - Integrované projekty mikroregionu, Phare CBC

- tvorby komplexního dopravního systému pro turisty

*zdroje financování:* POV 6,7 - Integrované projekty mikroregionu, Phare CBC

- tvorba šetrného systému parkování

*zdroje financování:* POV 2 - Komplexní úprava veřejných prostranství

### ***Směr: 1.3.3. Rozvoj infrastruktury pro cestovní ruch***

#### **Návrhy opatření:**

- podpora výstavby nových ubytovacích kapacit

*zdroje financování:* MPO –Programy pro podporu podnikání

- tvorba jednotného orientačního systému

*zdroje financování:* POV 6,7 - Integrované projekty mikroregionu

- podpora doplňkových služeb

*zdroje financování:* MPO – Programy pro podporu podnikání

- obnova vytápěného koupaliště

*zdroje financování:* POV 7 - Integrované projekty mikroregionu

#### **Konkrétní projekty:**

##### **Lokalizace a značení místních pozoruhodností**

realizátor: mikroregion, regionální muzeum

náklady: 250 tis. Kč

zdroj financí: MK, SAPARD

##### **Rybářská bašta v Milencích**

realizátor: ČRS Nýrsko

náklady: 17 mil. Kč

zdroj financí: MPO –Programy pro podporu podnikání

**Rekonstrukce autokempu Nýrsko**

realizátor: MěÚ Nýrsko

náklady: 2,5 mil. Kč

zdroj financí: POV 1 - Obnova a údržba venkovské zástavby a občanské vybavenosti

**Rekonstrukce koupaliště Nýrsko**

realizátor: MěÚ Nýrsko

náklady: 500 tis. Kč

zdroj financí: POV 1 - Obnova a údržba venkovské zástavby a občanské vybavenosti

***Směr: 1.3.4. Propagace cestovního ruchu v regionu*****Návrhy opatření:**

- podpora alternativních forem cestovního ruchu

*zdroje financování:* SAPARD, POV 7 - Integrované projekty mikroregionu

- podpora kulturních a propagačních akcí

*zdroje financování:* POV 7 - Integrované projekty mikroregionu, MK

- využití kulturních objektů

*zdroje financování:* POV 1 - Obnova a údržba venkovské zástavby a občanské vybavenosti**Konkrétní projekty:****Propagační materiál o regionu**

realizátor: mikroregion

zdroj financí: POV 7 - Integrované projekty mikroregionu

**Regionální infomapa**

realizátor: mikroregion

náklady: 100 tis. Kč

zdroj financí: POV 7 - Integrované projekty mikroregionu

**Jednotný informační systém - Nýrsko**

realizátor: MěÚ Nýrsko

náklady: 50 tis. Kč

zdroj financí: POV 7 - Integrované projekty mikroregionu

## 2. Infrastruktura

### ***Cíl: 2.1. Optimalizace dopravní obslužnosti celého mikroregionu***

#### ***Směr: Koordinace a ekonomizace hromadné dopravy***

##### **Návrhy opatření:**

- komplexní zmapování potřeb v oblasti hromadné dopravy  
*zdroje financování:* POV 7 - Integrované projekty mikroregionu, OSF
- tvorba studie efektivního využití stávajících kapacit  
*zdroje financování:* MDS, POV 7 - Integrované projekty mikroregionu
- návaznost autobusové a železniční dopravy  
*zdroje financování:* MDS, VIA, POV 7 - Integrované projekty mikroregionu
- spolupráce obcí a přepravců při zajišťování dopravní obslužnosti území  
*zdroje financování:* MDS, VIA, POV 7 - Integrované projekty mikroregionu

##### **Konkrétní projekty:**

###### **Zpracování studie potřeb v oblasti hromadné dopravy**

realizátor: mikroregion

zdroj financí: MDS, POV 7 - Integrované projekty mikroregionu, OSF

### ***Cíl: 2.2. Rozvoj a harmonizace technické infrastruktury***

#### ***Směr: 2.2.1. Rozšíření vodovodních a kanalizačních sítí***

##### **Návrhy opatření:**

- optimální využití stávajících vodohospodářských kapacit  
*zdroje financování:* POV 8 – Projekty k rozvoji infrastruktury, Mze-Program podpory řešení problematiky vodního hospodářství
- napojení dalších obcí na ČOV v Nýrsku  
*zdroje financování:* POV 8 – Projekty k rozvoji infrastruktury
- výstavba ČOV v ostatních obcích  
*zdroje financování:* POV 8 – Projekty k rozvoji infrastruktury
- budování kanalizace  
*zdroje financování:* POV 8 – Projekty k rozvoji infrastruktury, MMR – Podpora výstavby technické infrastruktury

##### **Konkrétní projekty:**

###### **Napojení Dešenic, Skelné Huti a Strážova na ČOV v Nýrsku**

realizátor: OÚ dotčených obcí

zdroj financí: POV 8 – Projekty k rozvoji infrastruktury

**Výstavba ČOV ve Strážově** (včetně kanalizačního sběrače a rekonstrukce stávající kanalizace)

realizátor: OÚ Strážov

zdroj financí: POV 8 – Projekty k rozvoji infrastruktury, MMR – Podpora výstavby technické infrastruktury

**Rekonstrukce jedné větve vodovodu v Nýrsku (I. etapa)**

realizátor: MěÚ Nýrsko

náklady: 400 tis. Kč

zdroj financí: POV 8 – Projekty k rozvoji infrastruktury, MMR – Podpora výstavby technické infrastruktury, Mze-Program podpory řešení problematiky vodního hospodářství

**Rekonstrukce jedné větve vodovodu v Nýrsku (II. etapa)**

realizátor: MěÚ Nýrsko

náklady: 400 tis. Kč

zdroj financí: POV 8 – Projekty k rozvoji infrastruktury, MMR – Podpora výstavby technické infrastruktury, Mze-Program podpory řešení problematiky vodního hospodářství

**Rekonstrukce jedné větve vodovodu v Nýrsku (III. etapa)**

realizátor: MěÚ Nýrsko

náklady: 400 tis. Kč

zdroj financí: POV 8 – Projekty k rozvoji infrastruktury, MMR – Podpora výstavby technické infrastruktury, Mze-Program podpory řešení problematiky vodního hospodářství

**Rekonstrukce jedné větve vodovodu v Nýrsku (IV. etapa)**

realizátor: MěÚ Nýrsko

náklady: 400 tis. Kč

zdroj financí: POV 8 – Projekty k rozvoji infrastruktury, MMR – Podpora výstavby technické infrastruktury, Mze-Program podpory řešení problematiky vodního hospodářství

**Rekonstrukce vodovodních rozvodů v MŠ Nýrsko**

realizátor: MěÚ Nýrsko

náklady: 90 tis. Kč

zdroj financí: POV 8 – Projekty k rozvoji infrastruktury, MMR – Podpora výstavby technické infrastruktury

***Směr: 2.2.2. Rozvoj plynofikace*****Návrhy opatření:**

- dokončení plynofikace sídel Nýrsko, Dešenice, Strážov  
*zdroje financování:* POV 8 – Projekty k rozvoji infrastruktury
- plynofikace dalších sídel  
*zdroje financování:* POV 8 – Projekty k rozvoji infrastruktury

**Konkrétní projekty:****Výstavba plynové přípojky v čp. 13 Skelná Hut' – kulturní dům**

realizátor: OÚ Chudenín

cena: 150 tis. Kč

zdroj financí: POV 8 – Projekty k rozvoji infrastruktury

**Plynofikace centrální výtopny podniku OKULA Nýrsko a.s.**

realizátor: OKULA Nýrsko a.s.

náklady: 5,5 mil Kč

zdroj financí: POV 8 – Projekty k rozvoji infrastruktury

**Plynofikace Bystřice, ul. Tyršova, Kufnerova a Klostermanova –Nýrsko**

realizátor: MěÚ Nýrsko

náklady: 4,2 mil. Kč

zdroj financí: POV 8 – Projekty k rozvoji infrastruktury

**Plynofikace centrální výtopny Nýrsko**

realizátor: MěÚ Nýrsko

náklady: 9 mil. Kč

zdroj financí: POV 8 – Projekty k rozvoji infrastruktury

***Směr: 2.2.3. Využití obnovitelných zdrojů energie*****Návrhy opatření:**

- informování o nových technologiích využití obnovitelných zdrojů

*zdroje financování:* MPO-Programy státní podpory pro snižování spotřeby paliv a energie,

- tvorba systému energetického využití místní zemědělské produkce

*zdroje financování:* MPO-Programy státní podpory pro snižování spotřeby paliv a energie, SFŽP, AGIPLAN, ČEA, FEMOPET

- tvorba energetického generelu mikroregionu

*zdroje financování:* MPO-Programy státní podpory pro snižování spotřeby paliv a energie, SFŽP, MŽP**Konkrétní projekty:****Semináře o možnostech využití alternativních zdrojů energie**

realizátor: mikroregion

zdroj financí: MPO-Programy státní podpory pro snižování spotřeby paliv a energie, ČEA

**Zpracování energetického generelu regionu**

realizátor: mikroregion

zdroj financí: MPO-Programy státní podpory pro snižování spotřeby paliv a energie



**Cíl: 2.3. Řešení odpadové problematiky****Směr: 2.3.1. Komplexní systém nakládání s odpady****Návrhy opatření:**

- tvorba ucelené odpadové koncepce  
*zdroje financování:* SFŽP- 4.3 Program na zpracování koncepcí nakládání s odpady
- podpora úpravy a zpracování odpadů v místě  
*zdroje financování:* SFŽP – 4. Nakládání s odpady, 4.2 Program na podporu využití a zneškodnění odpadů
- budování sběrných dvorů  
*zdroje financování:* SFŽP – 4. Nakládání s odpady, 4.2 Program na podporu využití a zneškodnění odpadů

**Konkrétní projekty:****Zpracování odpadového generelu regionu**

realizátor: mikroregion

zdroj financí: SFŽP- program na zpracování odpadových generelů

**Směr: 2.3.2. Ekologická osvěta obyvatel****Návrhy opatření:**

- ekologická výchova na školách  
*zdroje financování:* Partnerství, NROS, MŽP, MŠ, Nadace Sluníčko
- ekologická výchova veřejnosti  
*zdroje financování:* Partnerství, NROS, MŽP, MŠ, Nadace Sluníčko
- pořádání sběrových akcí  
*zdroje financování:* Partnerství, NROS, MŽP, MŠ, Nadace Sluníčko

**Konkrétní projekty:****Ekovýchovná akce Zelený týden**

realizátor: mikroregion, obce, ZŠ, knihovna

zdroj financí: Partnerství, NROS, MŽP, MŠ, Nadace Sluníčko

**Ekovýchovné kurzy na ZŠ**

realizátor: ZŠ, DDM Nýrsko

zdroj financí: Partnerství, NROS, MŽP, MŠ, Nadace Sluníčko

### 3. Lidské zdroje

#### ***Cíl: 3.1. Stabilizace populace v mikroregionu***

##### ***Směr: 3.1.1. Bytová výstavba, revitalizace bytového fondu***

###### **Návrhy opatření:**

- výstavba obecních bytů

*zdroje financování:* POV 1 - Obnova a údržba venkovské zástavby, rekonstrukce a výstavba občanské vybavenosti, MMR – Podpora výstavby nájemních bytů

- efektivní využití stávajících kapacit

*zdroje financování:* POV 1 - Obnova a údržba venkovské zástavby, rekonstrukce a výstavba občanské vybavenosti, MMR – Program regenerace sídlišť s panelovou technologií výstavby, MMR-Podpora rekonstrukcí a modernizací bytového fondu

- revitalizace panelové zástavby

*zdroje financování:* POV 1 - Obnova a údržba venkovské zástavby, rekonstrukce a výstavba občanské vybavenosti, MMR – Program regenerace sídlišť s panelovou technologií výstavby, MMR-Podpora rekonstrukcí a modernizací bytového fondu

- vyhledávání a příprava lokalit pro novou výstavbu

*zdroje financování:* POV 7 - Integrované projekty mikroregionu, POV 8 – Projekty k rozvoji infrastruktury

###### **Konkrétní projekty:**

###### **Výstavba víceúčelové budovy v Chudeníně (hasičská zbrojnice, kanceláře, bytová jednotka)**

- vypracování projektové dokumentace (cena: 150 tis. Kč)

realizátor: OÚ Chudenín

zdroj financí: POV 1 - Obnova a údržba venkovské zástavby, rekonstrukce a výstavba občanské vybavenosti, MMR – Podpora výstavby nájemních bytů

###### **Přestavba nemovitosti Skelná Huť č. 14 na bytovou jednotku**

- vypracování projektové dokumentace (cena: 50 tis. Kč)

realizátor: OÚ Chudenín

zdroj financí: POV 1 - Obnova a údržba venkovské zástavby, rekonstrukce a výstavba občanské vybavenosti, MMR – Podpora výstavby nájemních bytů

###### **Výstavba obecních bytů – Strážov (12 bj)**

realizátor: OÚ Strážov

náklady: 250 tis. Kč

zdroj financí: POV 1 - Obnova a údržba venkovské zástavby, rekonstrukce a výstavba občanské vybavenosti, MMR – Podpora výstavby nájemních bytů

##### ***Směr: 3.1.2. Vytváření podmínek pro mladé rodiny***

###### **Návrhy opatření:**

- speciální nabídka obecních bytů pro mladé rodiny

*zdroje financování:-*

- tvorba systému služeb pro mladé rodiny

*zdroje financování:* Phare CBC, SAPARD

### **Konkrétní projekty:**

#### **Rehabilitační a relaxační centrum v Nýrsku**

(aktivní vyhledávání investora)

realizátor: MěÚ Nýrsko

zdroj financí: POV 1 - Obnova a údržba venkovské zástavby, rekonstrukce a výstavba občanské vybavenosti

#### **Rekonstrukce ZŠ Nýrsko (II.etapa)**

realizátor: MěÚ Nýrsko

náklady: 6 mil. Kč

zdroj financí: POV 1 - Obnova a údržba venkovské zástavby, rekonstrukce a výstavba občanské vybavenosti

#### **Nátěr okapů a oken ZŠ Nýrsko**

realizátor: MěÚ Nýrsko

náklady: 100 tis. Kč

zdroj financí: POV 1 - Obnova a údržba venkovské zástavby, rekonstrukce a výstavba občanské vybavenosti

#### **Oprava potrháných zdí MŠ Nýrsko**

realizátor: MěÚ Nýrsko

náklady: 50 tis. Kč

zdroj financí: POV 1 - Obnova a údržba venkovské zástavby, rekonstrukce a výstavba občanské vybavenosti

### ***Cíl: 3.2. Rozvoj hmotné i nehmotné kultury a aktivit volného času***

#### ***Směr: 3.2.1. Podpora kulturních a historických tradic regionu***

##### **Návrhy opatření:**

- pořádání kulturních a společenských akcí

*zdroje financování:* SAPARD, MK

- zmapování kulturního a historického potenciálu mikroregionu

*zdroje financování:* MK,

- podpora udržování místních tradic

*zdroje financování:* SAPARD, MK

#### ***Směr: 3.2.2. Rozvoj možností kulturního a sportovního využití***

##### **Návrhy opatření:**

- zmapování poptávky obyvatel

*zdroje financování:* -

- efektivní využití stávajících kapacit

*zdroje financování:* POV 1 - Obnova a údržba venkovské zástavby, rekonstrukce a výstavba občanské vybavenosti

- úprava stávajícího a budování nového kulturního a sportovního zázemí

*zdroje financování:* POV 1 - Obnova a údržba venkovské zástavby, rekonstrukce a výstavba občanské vybavenosti

- propagace a koordinace nabídky

*zdroje financování:* -

### **Konkrétní projekty:**

#### **Regionální muzeum**

- využití prostor v Kulturním domě
- rekonstrukce prostor č.p. 81

realizátor: mikroregion,

zdroj financí: POV 1 - Obnova a údržba venkovské zástavby a občanské vybavenosti

#### **Pamětní desky významných osobností**

realizátor: OS, mikroregion, OKULA, OkÚ

náklady: 150 tis. Kč

zdroj financí: MK

#### **Nýrský kulturní festival „Šumavské volání“**

realizátor: MěÚ Nýrsko, mikroregion

náklady: 1 mil. Kč

zdroj financí: Phare CBC, SAPARD, MK,

#### **Vybudování kina v Kulturním domě Nýrsko**

realizátor: MěÚ Nýrsko

náklady: 300 tis Kč

zdroj financí: POV 1 - Obnova a údržba venkovské zástavby, rekonstrukce a výstavba občanské vybavenosti

### ***Směr: 3.2.3. Rozvoj a koordinace spolkového života***

#### **Návrhy opatření:**

- podpora neziskových organizací

*zdroje financování:* NROS, OSF, VIA, Phare CBC atd. viz ICN

- podpora spolupráce s obcemi

*zdroje financování:* NROS, OSF, VIA, Phare CBC atd. viz ICN

- začlenění nabídky neziskových organizací do komplexního informačního systému

*zdroje financování:* OSF

**Cíl: 3.3. Zvýšení vzdělanosti v regionu****Směr: 3.3.1. Rozvoj vzdělanosti v návaznosti na potřeby regionu****Návrhy opatření:**

- zmapování poptávky ze strany zaměstnavatelů  
*zdroje financování: Phare CBC, SAPARD*
- spolupráce podnikatelů a vzdělávacích institucí  
*zdroje financování: MPO, MŠ*

**Konkrétní projekty:****Studijní výměnné pobyty žáků a učitelů**

realizátor: ZŠ Nýrsko, Grunschule Lam

náklady: 30 tis. Kč/rok

zdroj financí: Phare CBC

**Školící centrum**

večerní vzdělávání

serie kursů pro podnikatele atd.

realizátor: mikroregion, ZŠ, podniky

zdroj financí: MPO, Phare CBC, SAPARD

**Směr: 3.3.2. Rekvalifikace obyvatel a všeobecné zvýšení informovanosti****Návrhy opatření:**

- spolupráce úřadu práce, obcí a podnikatelů při tvorbě a realizaci rekvalifikačních kursů  
*zdroje financování: PALMIF – fond aktivních opatření trhu práce, MPO*
- propagace systému rekvalifikací  
*zdroje financování: PALMIF – fond aktivních opatření trhu práce, MPO*
- podpora nových trendů v oblasti komunikace  
*zdroje financování: Phare CBC, SAPARD, MPO, MMR*

**Konkrétní projekty:****Školící modul na využití Internetu a elektronické komunikace**

realizátor: mikroregion

zdroj financí: OSF, Phare CBC, SAPARD, MMR

## 4. Rozvoj území

### ***Cíl: 4.1. Zajištění kvalitního životního prostředí***

#### ***Směr: 4.1.1. Ochrana krajiny a kvality půdy***

##### **Návrhy opatření:**

- ochrana významných krajinných prvků

*zdroje financování:* SFŽP – Program péče o krajinu,

- šetrné a efektivní využití lesů

*zdroje financování:* SFŽP– Program péče o krajinu , MZe- Finanční příspěvek na hospodaření v lesích

#### ***Směr: 4.1.2. Podpora krajinnotvorné funkce zemědělství***

##### **Návrhy opatření:**

- obnova a rozvoj cestních sítí

*zdroje financování:* MŽP – Program péče o krajinu ze státního rozpočtu, SFŽP– Program péče o krajinu, MZe – Komplexní pozemkové úpravy

- zpracování koncepce využití půdy v regionu

*zdroje financování:* POV 5 – Zpracování urbanistických studií a územních plánů, MZe – Komplexní pozemkové úpravy

- změna způsobů obhospodařování krajiny ve shodě s potřebami krajiny

*zdroje financování:* MŽP – Program péče o krajinu, Mze- Podpora údržby zemědělského půdního fondu v kulturním stavu

- podpora výstavby rybníků

*zdroje financování:* SFŽP - 1. Ochrana vod, MŽP- program revitalizace říčních systémů

##### **Konkrétní projekty:**

**Obnova a rozvoj cestních sítí - Strážov** (komplexní pozemkové úpravy, zlepšení přístupu k pozemkům a nemovitostem)

realizátor: OÚ Strážov

náklady: 95 tis. Kč

zdroj financí: Mze-Komplexní pozemkové úpravy

**Revitalizace vodního toku – Hodousice- chovný rybník**

realizátor: MěÚ Nýrsko

náklady: 800 tis. Kč

zdroj financí: SFŽP - 1. Ochrana vod, Program revitalizace říčních systémů, MŽP – Program drobných vodohospodářských ekologických akcí

**Cíl: 4.2. Šetrné a efektivní využití území****Směr: 4.2.1. Zvyšování atraktivity pro cestovní ruch****Návrhy opatření:**

- výstavba cyklistických a turistických tras a jejich napojení na stávající  
*zdroje financování:* POV 4 - Rekonstrukce místních komunikací, výstavba cyklistických a pěších stezek, rekonstrukce a výstavba veřejného osvětlení
- obnova, údržba a propagace místních kulturních památek  
*zdroje financování:* POV 1 - Obnova a údržba venkovské zástavby, rekonstrukce a výstavba občanské vybavenosti, MK
- rekonstrukce, využití popř. likvidace zchátralých a opuštěných objektů  
*zdroje financování:* MŽP – Program péče o krajinu, POV 1 - Obnova a údržba venkovské zástavby, rekonstrukce a výstavba občanské vybavenosti, Mze- Podpora údržby zemědělského půdního fondu v kulturním stavu, MK

**Konkrétní projekty:****Výstavba cyklistických a turistických tras**

realizátor: mikroregion, obce

zdroj financí: POV 4 - Rekonstrukce místních komunikací, výstavba cyklistických a pěších stezek, rekonstrukce a výstavba veřejného osvětlení

**Rekonstrukce ulic Dvořákova, Smetanova, Starý Láz, Klatovská – Nýrsko**

realizátor: MěÚ Nýrsko

náklady: 2 mil. Kč

zdroj financí: POV 1 - Obnova a údržba venkovské zástavby, rekonstrukce a výstavba občanské vybavenosti, POV 4 - Rekonstrukce místních komunikací, výstavba cyklistických a pěších stezek, rekonstrukce a výstavba veřejného osvětlení

**Rekonstrukce hasičské zbrojnice Nýrsko**

realizátor: MěÚ Nýrsko

náklady: 210 tis. Kč

zdroj financí: POV 1 - Obnova a údržba venkovské zástavby, rekonstrukce a výstavba občanské vybavenosti

**Rekonstrukce čp. 81 Nýrsko**

realizátor: MěÚ Nýrsko

náklady: 3 mil. Kč

zdroj financí: POV 1 - Obnova a údržba venkovské zástavby, rekonstrukce a výstavba občanské vybavenosti, MK

**Směr: 4.2.2. Trvale udržitelné využití krajiny****Návrhy opatření:**

- zpracování územního plánu obcí  
*zdroje financování:* POV 5 – Zpracování urbanistických studií a územních plánů

- zpracování komplexního územního plánu mikroregionu  
*zdroje financování:* POV 5 – Zpracování urbanistických studií a územních plánů

### ***Cíl: 4.3. Stabilizace periferních oblastí mikroregionu***

#### ***Směr: 4.3.1. Zajištění dostupnosti služeb ve všech částech regionu***

##### **Návrhy opatření:**

- koordinace služeb v souladu s potřebami

*zdroje financování:* -

- zmapování potenciálu a potřeb v periferních oblastech  
*zdroje financování:* POV 5 – Zpracování urbanistických studií a územních plánů
- podpora podnikatelů v oblasti služeb ze strany obcí  
*zdroje financování:* MPO – Program pro podporu podnikání



## *Adresář finančních zdrojů*

### ***Oblast 1: Hospodářský rozvoj***

---

Ministerstvo pro místní rozvoj

**Centrum pro regionální rozvoj - regionální rozvojový fond**

**PHARE**

Staroměstské nám. 6

110 15 Praha 1

tel. 02/24 86 15 74

<http://www.crr.cz>

<http://www.mmr.cz>

**Ministerstvo průmyslu a obchodu**

Na Františku 32

110 15 Praha 1

Politických vězňů 20

tel. 24 85 11 11, 24 06 11 11

<http://www.mpo.cz>

**B.I.C. Plzeň,**

**Regionální rozvojová agentura západní Čechy**

Riegrova 1

301 11 Plzeň

tel. 019/723 76 79

<http://www.bic.cz>

**Českomoravská záruční a rozvojová banka, a.s.**

úsek bankovní politiky a marketingu

Jeruzalémská 4

110 00 Praha 1

tel. 02/24 23 07 31, 21 00 91 11

<http://www.cmzrb.cz>

**Česká centrála cestovního ruchu**

Vinohradská 46

120 41 Praha 2

tel. 02/24 25 05 24 24 25 79 59

<http://www.czech-tourinfo.cz>

**Ministerstvo pro místní rozvoj**

odbor realizace místního rozvoje - oddělení rozvojových programů

Staroměstské nám. 6

110 15 Praha 1

tel. 02/24 86 12 49

<http://www.mmr.cz>

**CZECHINVEST**

Česká agentura pro zahraniční investice

<http://www.czechinvest.com>, tel: 02/24 22 15 40**CZECH TRADE**

Česká agentura pro podporu obchodu

tel: 02/24 06 28 62

**Ministerstvo zemědělství + SAPARD**

Těšnov 17

117 05 Praha 1

tel. 21 81 11 11

<http://www.mze.cz>**Ústřední pozemkový úřad**

Těšnov 17

117 05 Praha 1

tel. 21 81 28 44

***Oblast 2: Infrastruktura***

---

**Ministerstvo dopravy a spojů**

nábr. L Svobody 12

110 15 Praha 1

tel. 02/51 43 11 11

**Státní fond životního prostředí ČR**

Kaplanova 1931/I

148 00 Praha 4

tel. 02/67 99 43 00

<http://www.sfzp.cz>**Česká energetická agentura**

Vinohradská 8

120 00 Praha 2

tel. 02/24 21 77 74

<http://www.ceacr.cz>**Liga energetických alternativ**

Barrandovská 1/p

152 00 Praha 5

tel. 02/22 21 12 68

### ***Oblast 3: Lidské zdroje***

---

**Ministerstvo pro místní rozvoj**

sekce bytové politiky  
Staroměstské nám. 6  
110 15 Praha 1  
tel. 02/24 86 11 11  
<http://www.mmr.cz>

**Ministerstvo práce a sociálních věcí**

Na poříčním právu 1/376  
128 00 Praha 2  
<http://www.mpsv.cz>

**Ministerstvo školství mládeže a tělovýchovy**

<http://www.msmt.cz>

**Úřad práce - Klatovy**

Krameriova 180  
tel. 0186/471 11  
339 01 Klatovy

**Informační centrum nadací**

<http://www.icn.cz>

**Národní vzdělávací fond**

<http://www.nvf.cz>

**Nadace rozvoje občanské společnosti**

<http://www.nros.cz>

**Open Society Fund Praha**

<http://www.osf.cz>

**Nadace VIA**

<http://www.via.cz>

### ***Oblast 4: Rozvoj území***

---

**Ministerstvo životního prostředí**

odbor strategií  
Vršovická 65  
100 10 Praha 10  
tel. 02/67 12 11 11  
<http://www.env.cz>

**Agentura ochrana přírody a krajiny ČR**

středisko Plzeň

Bělohorská 7

304 01 Plzeň

tel. 019/753 91 50

**Finanční zdroje v oblasti ochrany životního prostředí (Partnerství, Sluníčko atd.)**

<http://www.ecn.cz>